

平成 2 2 年度観光動態要覧

別府市 ONSEN ツーリズム部

観光まちづくり課

平成22年度別府市観光動態発表にあたって

平成22年度別府市観光動態は、平成22年4月から平成23年3月までに別府市を訪れた観光客の動きについて調査し、観光客の推移、状況等についてまとめたものとなっております。

平成22年度より、観光庁により「観光入込客統計に関する共通基準」が策定され、全国共通基準による統計調査が都道府県レベルで実施されるなど、統計の作成方法について全国的に抜本的な見直しが図られてきております。当市でも関係機関と協議していく中で、より実態に即した数値を把握し、一層活用できる観光動態調査をするよう努めたいと考慮した結果、今年度より当市の統計の作成方法につきましても、全国共通の基準に準じた調査方法で推計把握をすることとなりました。

これにより、観光客入込総数や宿泊数など一部過去との対比が出来ない状況になり、皆様にはご迷惑をお掛けしますが何卒ご理解いただきたいと存じます。

この資料により、本市観光の現状をご理解いただき、今後の観光事業を推進するうえで参考として活用していただければ幸いです。

なお、資料提供等ご協力頂きました関係各位のご厚意に対し、深く感謝の意を表わしますとともに、今後ともご協力いただきますようよろしくお願い申し上げます。

別府市 ONSEN ツーリズム部 観光まちづくり課

目 次

観光動態調査要項・資料提供機関 別府市の観光客数の算出方法	1
----------------------------------	---

I 平成22年度観光動態調査結果

1 調査結果概要と観光客総数	3
2 四半期別観光客数	4
3 観光消費額	5
4 外国人観光客数	6～7
5 宿泊客数動向	8

II 施設別集計資料

1 市営温泉	10
2 主要観光施設	11

III 参考資料

・ 宿泊施設調べ・市有温泉調べ・別府温泉の状況	13
・ 平成22年度別府市のイベント開	14～15
・ 市民憲章	16

観光動態調査要項資料提供機関

- 1 官公庁 国土交通省観光庁
大分県観光・地域振興課
大分県東部保健所
別府市ONSENツーリズム部温泉課
別府市総務部課税課
- 2 団体・施設 別府市外国人旅行者受入協議会・別府外国人旅行者案内所
(社)別府市観光協会・別府市旅館ホテル組合連合会
市営施設・スギノイパレス・アクアビート・別府地獄組合・高崎山・
うみたまご・近鉄 別府ロープウェイ・アフリカンサファリ・
別府リンゴ園・セントレジャー城島高原パーク・ビーコンプラザ・
グローバルタワー・大分香りの博物館・
セントレジャー城島高原ゴルフクラブ・別府扇山ゴルフ倶楽部
別府の森ゴルフ倶楽部 (順不同)

別府市の観光客数の算出方法

1 総観光客数の算出方法

観光庁により策定された「観光入込客統計に関する共通基準」に該当する観光地点への観光入込客数の延人数(観光地点の観光客数の調査集計)をもちいて、総観光客数の推計を算出

2 宿泊客数の算出方法

別府市入湯税の申告データより算出 (※入湯税の申告義務の無い施設は対象外としています。)

別府市税条例 第 141 条 入湯税は、鉱泉浴場における入湯に対し、入湯客に課する。

2 前項の鉱泉浴場とは、温泉法(昭和 23 年法律第 125 号)第 2 条に規定する温泉及び同法の温泉に類するもので鉱泉と認められるものを利用する旅館、料理屋、入湯貸間、寮、保養所等及びこれらに類似した行為を行う場所の浴場をいう。

3 日帰り客数の算出方法

総観光客数から宿泊客数を差引くことにより、日帰り客数を算出。

(総観光客数) - (宿泊客数) = (日帰り客数)

4 消費額の算出方法

「観光入込客統計に関する共通基準」の大分県観光消費額単価を人数に乗じて算出

I 平成22年度観光動態調査結果

平成 22 年度（平成 22 年 4 月～平成 23 年 3 月） 別府市観光動態調査結果

1. 調査結果の概要

平成 22 年度の別府市における総観光客数は、**7,932,851 人**となり、その内訳は下記のとおりである。

観光客総数 7,932,851 人
日帰観光客数 5,609,220 人
宿泊観光客数 2,323,631 人

① 発地別宿泊客数 県外客比率 81.3%を占めている (単位：%)

	北海道・東北	関東	中部	近畿	中四国	福岡	大分	その他九州	韓国	その他外国	合計
H22 年度	1.3	10.7	3.8	7.1	9.9	22.1	18.7	16.0	8.8	1.6	100.0

② 観光レジャー施設の入込客数は 4,219,004 人であり、施設全体で前年比 104.7%の増加。

③ 外国人観光客 269,722 人 前年比 137.9% 74,083 人の増加。

外国人観光客数上位は、

- 1 韓国 213,295 人（前年比 154.2%）
- 2 台湾 13,410 人（前年比 141.3%）
- 3 中国（香港含む） 8,997 人（前年比 109.7%）

外国人観光客については、前年から **74,083 人**増加し、トータルで **269,722 人**となった。国別の入込み数では今年も韓国が 1 位であり、アジア全体で 91.3%を占める結果となった。ウォン安円高の進行や世界的な金融危機による景気後退の影響があった前年に対し、大きく回復した。

2. 四半期別観光客数

表2-1 四半期別観光客数推移(1)

(単位:人)

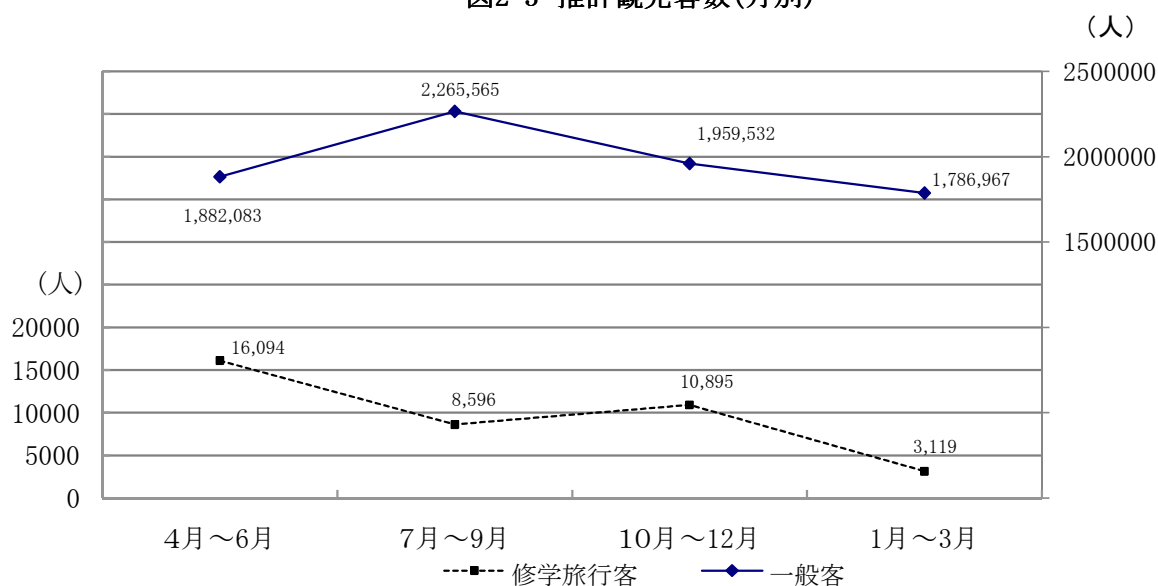
月	4月～6月	7月～9月	10月～12月	1月～3月	計
一般客	1,882,083	2,265,565	1,959,532	1,786,967	7,894,147
修学旅行客	16,094	8,596	10,895	3,119	38,704
合計	1,898,177	2,274,161	1,970,427	1,790,086	7,932,851

表2-2 四半期別観光客数推移(2)

(単位:人)

月	4月～6月	7月～9月	10月～12月	1月～3月	計	
日帰客	一般客	1,379,501	1,659,389	1,341,570	1,198,220	5,578,680
	修学旅行	14,670	6,148	8,493	1,229	30,540
	合計	1,394,171	1,665,537	1,350,063	1,199,449	5,609,220
宿泊客	一般客	502,582	606,176	617,962	588,747	2,315,467
	修学旅行	1,424	2,448	2,402	1,890	8,164
	合計	504,006	608,624	620,364	590,637	2,323,631

図2-3 推計観光客数(月別)



3. 観光消費額

表3-1 国内観光客消費額

	客数(人)	1人当たりの消費額(円)	消費額(千円)
宿泊客	2,081,266	18,800	39,127,801
日帰り客	5,581,863	5,591	31,208,196
	7,663,129		70,335,997

表3-2 外国人観光客消費

	客数(人)	1人当たりの消費額(円)	消費額(千円)
宿泊客	242,365	28,674	6,949,574
日帰り客	27,357	8,109	221,838
	269,722		7,171,412

4. 外国人観光客数

外国人観光客については、269,722人で前年対比137.9%と増加。国別入込み客数では、今年も韓国が第1位であった。アジア地域で全体の9割以上を占めている。

表4-1 国籍別外国人観光客数

(単位:人, %)

地 域	構成比	国 名	平成22年度 観光客数			平成21年度 観光客数			前年対比
			日帰客数	宿泊客数	日帰客数	宿泊客数			
北 ア メ リ カ	1.69	ア メ リ カ	3,784	1,498	2,286	4,268	1,574	2,694	88.7
		カ ナ ダ	783	600	183	1,299	652	647	60.3
		小 計	4,567	2,098	2,469	5,567	2,226	3,341	82.0
中 南 ア メ リ カ	0.60	ブ ラ ジ ル	1,475	61	1,414	990	87	903	149.0
		メ キ シ コ	34	32	2	74	56	18	45.9
		そ の 他	99	94	5	165	144	21	60.0
		小 計	1,608	187	1,421	1,229	287	942	130.8
ヨ ー ロ ッ パ	5.55	ド イ ツ	3,247	1,461	1,786	3,837	1,460	2,377	84.6
		オ ラ ン ダ	1,436	765	671	1,498	704	794	95.9
		イ ギ リ ス	1,048	661	387	1,936	833	1,103	54.1
		フ ラ ン ス	2,564	1,762	802	3,345	1,965	1,380	76.7
		ロ シ ア	319	115	204	61	34	27	523.0
		ス イ ス	1,278	785	493	1,105	621	484	115.7
		ス ウ ェー デ ン	283	181	102	454	240	214	62.3
		イ タ リ ア	1,107	726	381	2,223	1,205	1,018	49.8
		ス ペ イ ン	1,275	1,025	250	2,097	1,229	868	60.8
		そ の 他	2,425	1,650	775	3,499	1,723	1,776	69.3
小 計	14,982	9,131	5,851	20,055	10,014	10,041	74.7		
ア ジ ア	91.38	韓 国	213,295	9,859	203,436	138,294	6,224	132,070	154.2
		台 湾	13,410	407	13,003	9,489	316	9,173	141.3
		中 国 ※	8,997	1,918	7,079	8,205	1,456	6,749	109.7
		タ イ	5,195	1,083	4,112	4,928	809	4,119	105.4
		マ レー シ ア	795	123	672	616	77	539	129.1
		シ ン ガ ポー ル	3,073	716	2,357	3,104	916	2,188	99.0
		イ ン ド ネ シ ア	526	151	375	322	121	201	163.4
		フ ィ リ ピ ン	95	25	70	251	42	209	37.8
		イ ン ド	74	66	8	145	125	20	51.0
		そ の 他	1,025	291	734	776	310	466	132.1
小 計	246,485	14,639	231,846	166,130	10,396	155,734	148.4		
オ セ ア ニ ア	0.70	オーストラリア	1,416	980	436	2,356	1,228	1,128	60.1
		そ の 他	485	143	342	233	92	141	208.2
		小 計	1,901	1,123	778	2,589	1,320	1,269	73.4
ア フ リ カ	0.07	ア フ リ カ	179	179	0	69	61	8	259.4
合 計			269,722	27,357	242,365	195,639	24,304	171,335	137.9

※中国の観光客には、香港を含んでいます。

(資料H22.4～H23.3:別府市外国人旅行者受入協議会)
(資料H22.4～H23.3:別府市外国人旅行者案内所)

図 4-2 外国人発地別割合

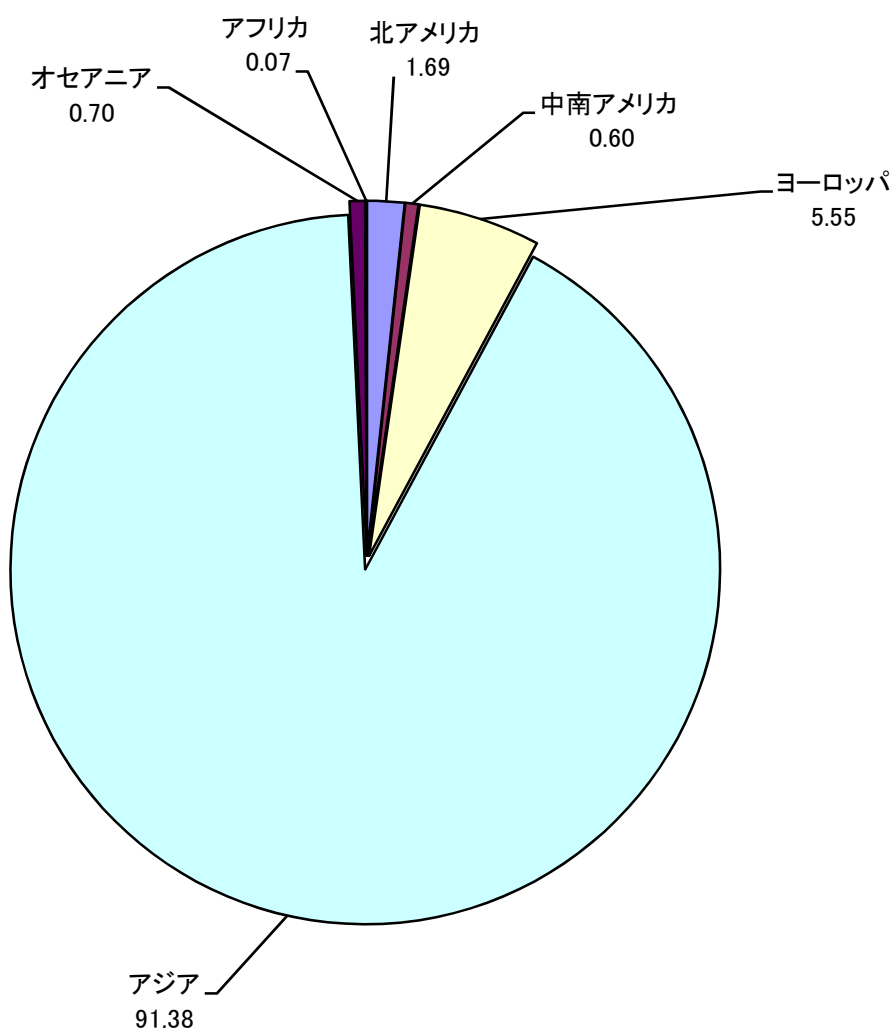


表4-3 外国人観光客数ベスト10

(単位:人, %)

順位	国名	観光客数	構成比
1	韓国	213,295	79.08
2	台湾	13,410	4.97
3	中国	8,997	3.34
4	タイ	5,195	1.93
5	アメリカ	3,784	1.40
6	ドイツ	3,247	1.20
7	シンガポール	3,073	1.14
8	フランス	2,564	0.95
9	ブラジル	1,475	0.55
10	オランダ	1,436	0.53

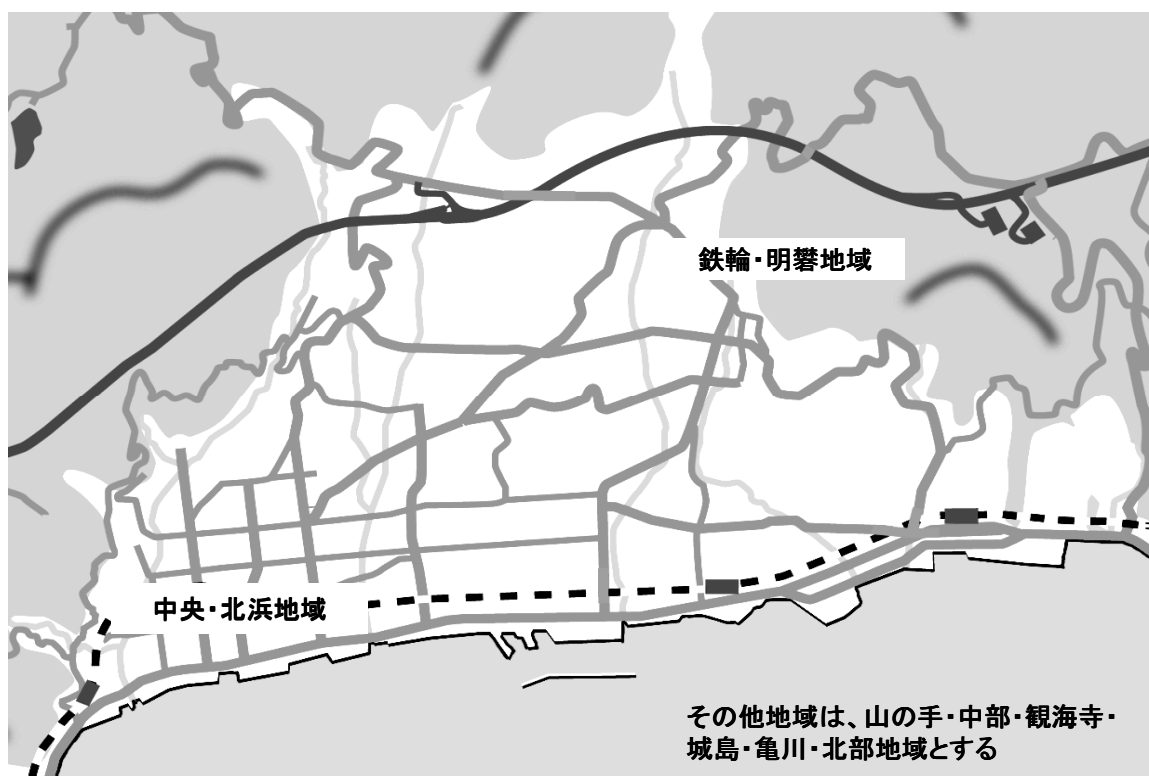
5. 宿泊客数動向

表 5-1 過去5年間における宿泊客数

年度	宿泊客数 (人)
平成17年度	2,133,804
平成18年度	2,218,994
平成19年度	2,254,054
平成20年度	2,140,099
平成21年度	2,112,768
平成22年度	2,323,631

表 5-2 地域別推計宿泊客数

地域内訳	北浜・中央地域	鉄輪・明礬地域	その他地域	合計
宿泊客数(人)	1,152,844	381,347	789,440	2,323,631
構成比(%)	49.6%	16.4%	34.0%	100.0%



II 施設別集計資料

1. 市営温泉

図1-1市営温泉施設年度別有料入浴者数

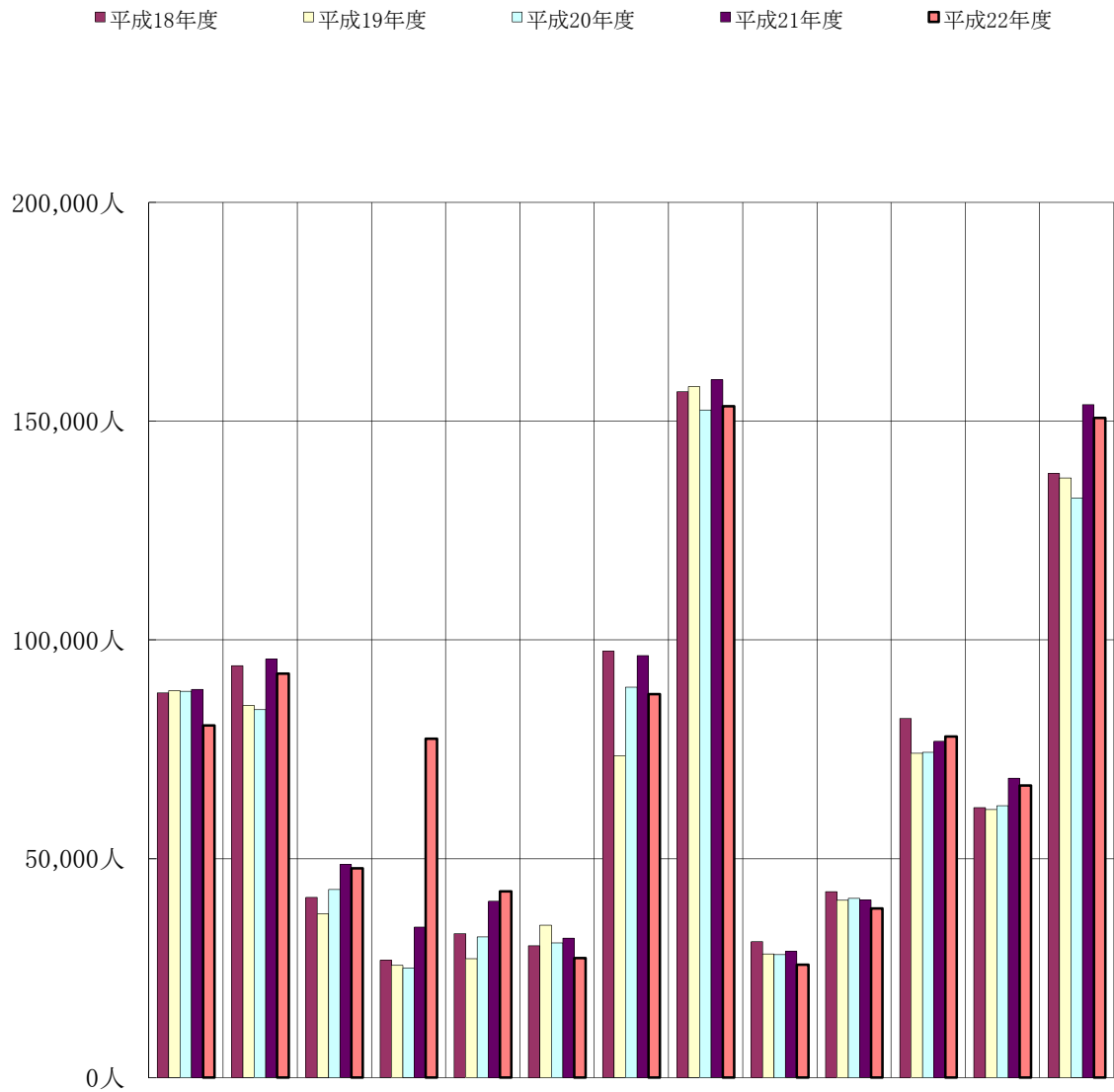


表1-2

(単位:人)

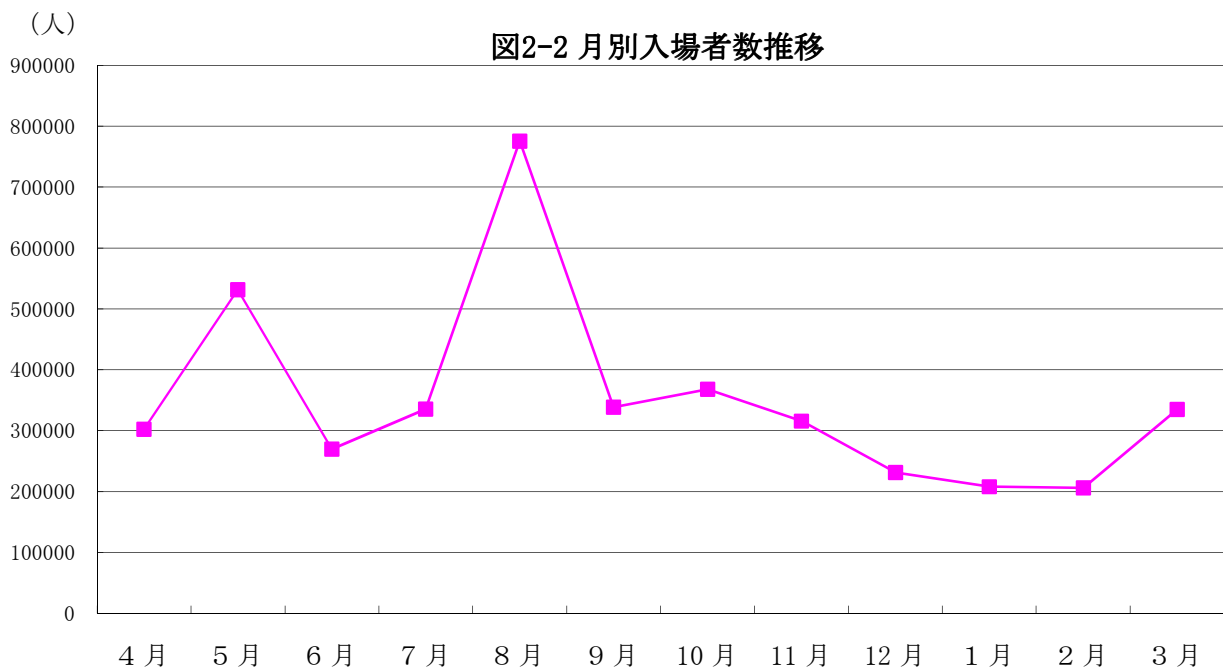
	竹瓦温泉	不老泉	田の湯温泉	海門寺温泉	永石温泉	鉄輪むし湯	柴石温泉	堀田温泉	別府海浜砂湯	北浜温泉	浜田温泉	湯都ピア浜脇	浜脇温泉	合計
平成18年度	87,935	94,087	41,200	26,765	32,829	30,110	97,427	156,737	31,051	42,438	82,047	61,657	138,020	922,303
平成19年度	88,407	84,993	37,434	25,677	27,129	34,831	73,548	157,881	28,208	40,496	74,111	61,284	137,035	871,034
平成20年度	88,282	84,105	42,976	24,993	32,169	30,772	89,183	152,528	28,075	40,964	74,314	62,086	132,379	882,826
平成21年度	88,731	95,596	48,701	34,398	40,277	31,878	96,419	159,451	28,795	40,614	76,861	68,408	153,777	963,906
平成22年度	80,480	92,323	47,851	77,398	42,538	27,337	87,586	153,421	25,802	38,607	77,936	66,732	150,760	968,771

2. 主要観光施設

表2-1 月別観光客推移

(単位:人, %)

月	区分	平成22年度	平成21年度	対前年比
4月		302,467	275,635	109.7
5月		531,638	473,725	112.2
6月		270,003	255,416	105.7
7月		335,451	276,951	121.1
8月		775,901	692,545	112.0
9月		338,797	401,627	84.4
10月		368,161	287,556	128.0
11月		315,843	275,426	114.7
12月		231,608	191,682	120.8
1月		208,003	270,933	76.8
2月		206,144	242,913	84.9
3月		334,988	385,345	86.9
計		4,219,004	4,029,754	104.7
施設名	セントレジャー城島高原パーク・アフリカンサファリ・地獄めぐり・ハーモニーランド・近鉄別府ロープウェイ・竹細工伝統産業会館・別府リンゴ園・美術館・スギノイパレス・高崎山・うみたまご・関の江海水浴場・志高湖野営場・アクアビート・グローバルタワー・ビーコンプラザ・大分香りの博物館・神楽女湖菖蒲園・ラクテンチ			



III 参 考 资 料

表Ⅲ-1 有料宿泊施設調べ

(単位:軒)

宿泊施設	施設数
ホテル	28
旅館	272
簡易宿所	4
下宿	3
合計	307

(資料：平成23年度 東部保健所報)

表Ⅲ - 2 市有温泉数調べ

(平成23年3月現在)

区分	普通浴場	むし湯	砂湯	多目的温泉	計
市有市営温泉	12	1	1	2	16
市有区営温泉	68	0	0	0	68
市有賃貸温泉	1	0	0	0	1
計	81	1	1	2	85

多目的温泉：湯都ピア浜脇、北浜温泉（テルマス）

(資料：温泉課)

別府温泉の状況

- ・ 源泉数（孔） 2,307 （全国第1位）
- ・ 一分間の湧出量（ℓ/分） 87,486 （全国第1位）
- ・ 泉質（揭示用泉質11種類中10種類）

単純温泉・二酸化炭素泉・炭酸水素塩泉・塩化物泉
 硫酸塩泉・含鉄泉・含アルミニウム泉・含銅-鉄泉
 硫黄泉・酸性泉

(資料：平成23年度 東部保健所報)

表Ⅲ-4 平成22年度別府市のイベント開催状況

実施日	イベント名	場 所	内 容	参加者・観客数
4月1日 ～4日	別府八湯 温泉まつり	駅前通りほか	温泉に感謝するまつりとして、みこしの祭典や湯かけ神輿、扇山火まつりなどのイベントや多数の露店のほか市営温泉の無料開放等がある。	期間中の人出 約100,000人
4月11日	べっふ鶴見岳 一気登山大会	SPAビーチ から鶴見岳	SPAビーチから鶴見山頂までの約12kmを踏破する全国で唯一の山行。	2,971人
5月9日	由布岳 山開き祭	由布岳	夏山シーズンの幕開けを告げる催しで、登山客の安全祈願祭を合野越で行い、登頂を楽しむ。	約4,000人
5月7日 ～5月30 日	別府八湯 温泉泊覧会 (オンパク)	別府八湯	別府八湯を会場に、「温泉」「食」「ウォーキング」「健康・癒し・美」をテーマにしたの体験型プログラムイベント。	約23,000人
6月20日	神楽女湖花 しょうぶ観賞会	神楽女湖	奥別府の神楽女湖畔に植栽している約80種類1万5000株の花しょうぶを観賞し、野点や演奏会も開かれる。観賞期間は例年6月中旬～7月上旬。	期間中の観賞客 40,527人
7月4日	由布川峡谷 まつり	由布川峡谷	延長12kmにわたる由布川峡谷の探勝客の安全を祈願し、九州百景の1つである峡谷内の探勝を楽しむ。別府市と由布市合同で、お楽しみ抽選会等のイベントも行われる。	約1,000人
7月19日	関の江海水 浴場開き	関の江 海水浴場	関の江海水浴場開きを行い、利用者の安全を祈願する。	期間中の来場者 4,025人
7月22日 ～25日	別府夏の 宵まつり	SPAビーチ、 別府駅前通り	別府の夏の風物詩である納涼花火大会は、県内最大数の大玉100連発を始め、見応え十分。観光客と住民が一緒になって踊る納涼音頭大会も盛大に開催される。	期間中の人出 約98,000人
8月7日	亀川夏まつり	亀川漁港	200年の伝統を持つ口説きと太鼓に合わせて踊る地踊りが披露され、花火大会も行われる。	約35,000人

実施日	イベント名	場 所	内 容	参加者・観客数
8月21日	志高湖 夏宵まつり	志高湖	志高湖の伝説を湖面で表現し、湖畔には松明が立ち並ぶ。松明行列のあと、火の踊りが披露される。	783人
8月27日 ～29日	浜脇薬師祭	浜脇地区	浜脇温泉に安置されている薬師如来の祭り。薬師堂にて法要し、各商店街等に風流見立て細工が飾られ、その他花魁道中等が行われる。	期間中の人出 約15,000人
9月21日 ～23日	鉄輪湯あみ祭	鉄輪温泉	鉄輪温泉を開いた一遍上人に感謝する祭り。上人の木像を湯浴(ゆあ)みさせ、稚児行列や奉納踊り、子供相撲等が行われる。	期間中の人出 約1,200人
10月24日	BEPPUダンス フェスタ2009	別府公園	別府の秋の一大イベント。踊りと交流をテーマに別府観光の活性化と地域を越えた交流を目的とする国際色あふれるダンスフェスティバル。	約15,000人
10月17日	別府湯けむり 健康マラソン・ ウォーク大会	奥別府 (志高湖・神楽女湖周辺)	体力づくりとふれあいを目的に、思いのままに奥別府の大自然を満喫しながら、ランニングやウォーキングを楽しんでもらう。	2,006人
12月23日 ～24日	べっふクリスマス H A N A B I ファンタジア	スパビーチ	クリスマスソングにあわせて花火を打ち上げる九州創作花火の競演会やクリスマスソングを1,000人の子供たちと歌う会など音楽と花火をシンクロさせた空間が幻想的なクリスマスの夜を演出する。	期間中の人出 約190,000人
平成23年 3月13日	志高湖開き	志高湖	志高湖の安全を祈願した神事を行う。ボート・ペダルボートを無料開放する。	1,870人

別府市民憲章(昭和43年1月制定)

わたしたちは、海と山にかこまれた美しい自然と、昼夜の別なくこんこんと湧きいづる温泉のまちに住む市民であることを誇りとし、魅力あふれる観光のまちづくりを目指しています。

わたしたちの市民憲章は次のとおりです。

1. 美しい町をつくりましょう。
2. 温泉を大切にしましょう。
3. お客様をあたたかく迎えましょう。

別府の市花と市木

市花

オオムラサキ(ツツジ科)

常緑低木。市内の街路や公園に多く植栽され、4月下旬から5月中旬の開花時期には赤紫色の大きな花を咲かせる。

市木

キンモクセイ(モクセイ科)庭園緑化木

秋には黄金色の小花を咲かせ、芳香がある。別府の土壤に適しており、庭園などの緑化用として選定された。

クスノキ(クスノキ科)公共緑化木

樹形雄大で風格があり、樹齢も長い。別府の土壤に適しており、公園などの緑化用として選定された。

別府市の変遷

- | | |
|---------|------------------------|
| 大正13年4月 | 市制施行。 |
| 昭和10年9月 | 石垣村・朝日村・亀川町等を別府市に合併する。 |
| 昭和25年7月 | 別府国際観光温泉文化都市建設法制定。 |
| 昭和60年4月 | 市庁舎が現在地に移転。 |