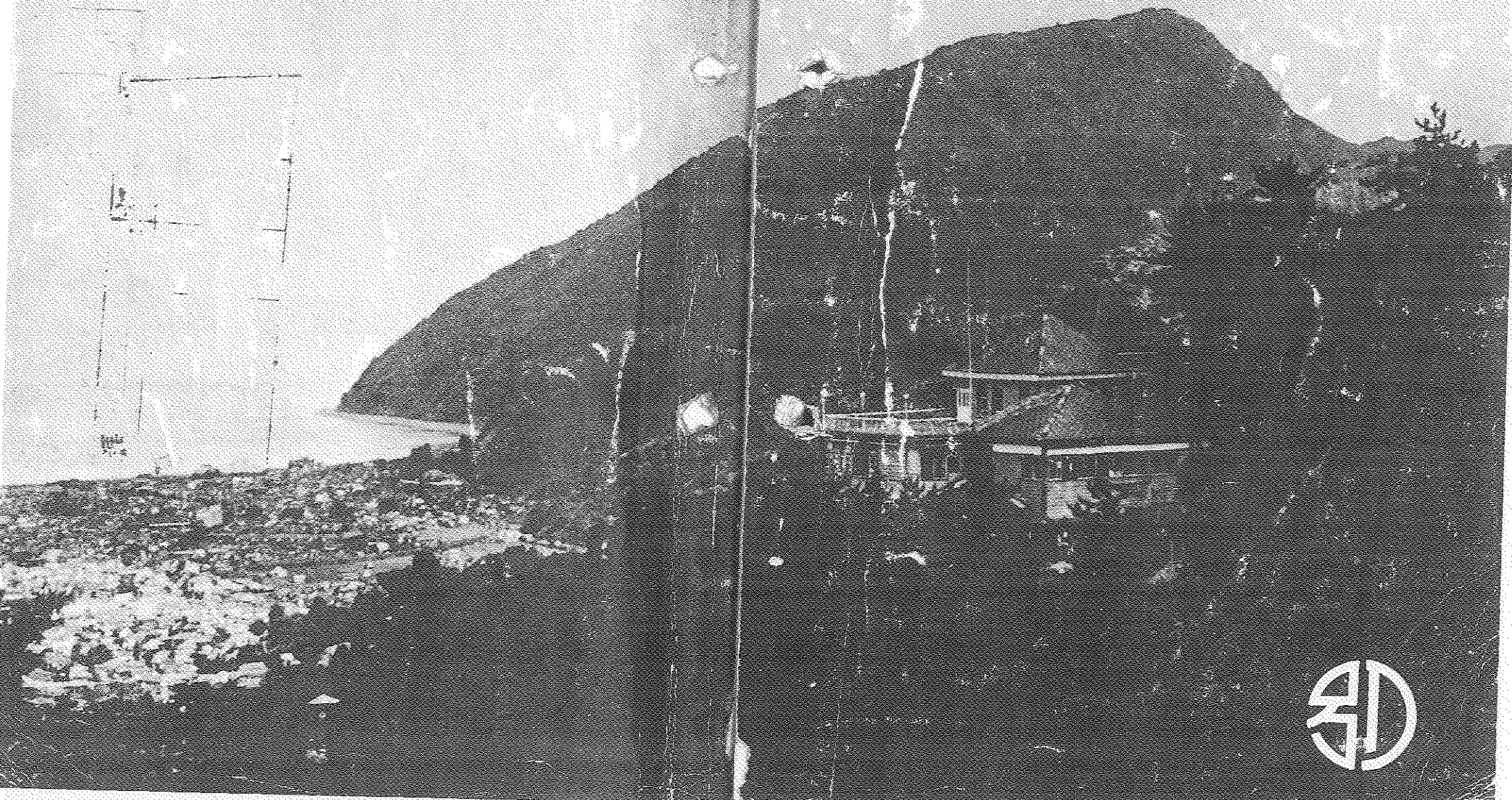


別府市勢要覽

昭和二十二年版



別府市勢要覽

別府市歌

〔一〕

鶴見の高嶺 雲を突き
 豊後の海の 波青く
 こゝ湯けむりの 立つところ
 輝くわが市 大別府

〔三〕

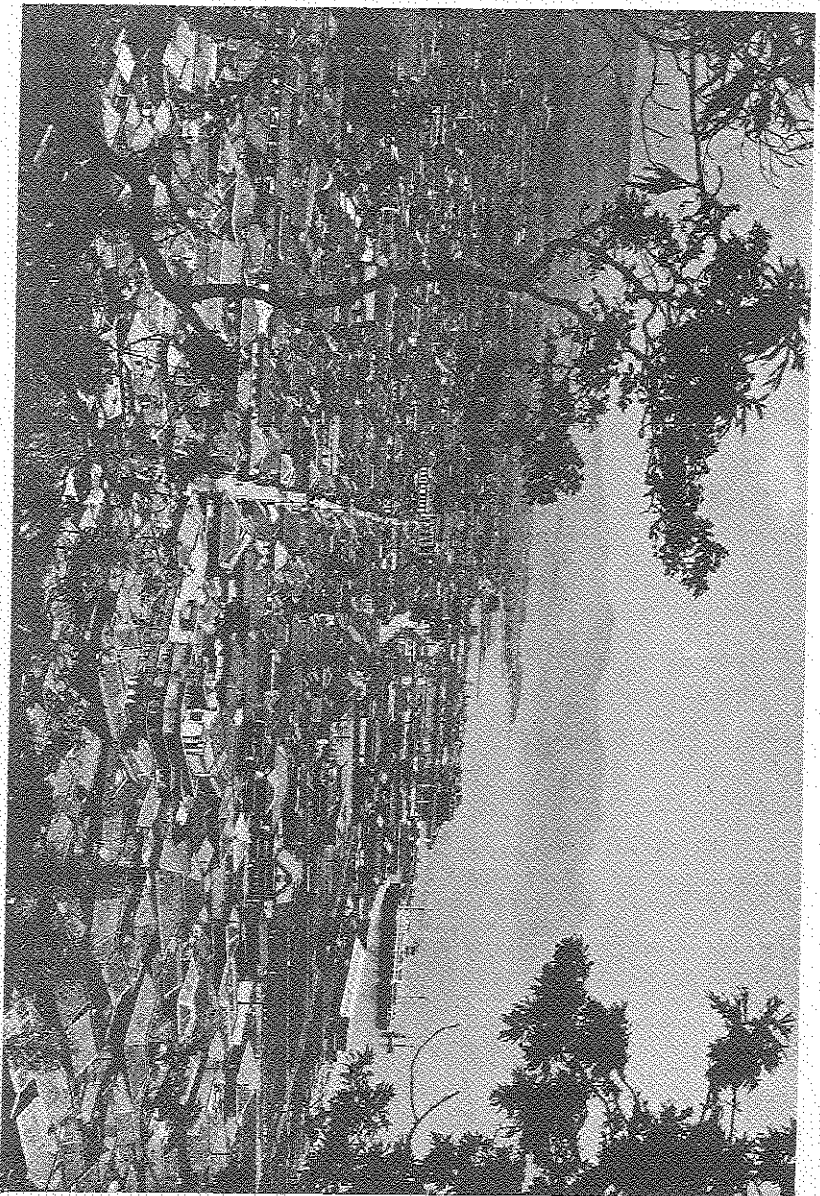
こゝ樂園に 住むわれ等
 使命を握る 瀧泉の
 天恵を思へ 激瀬と
 伸びゆく我市 大別府

〔二〕

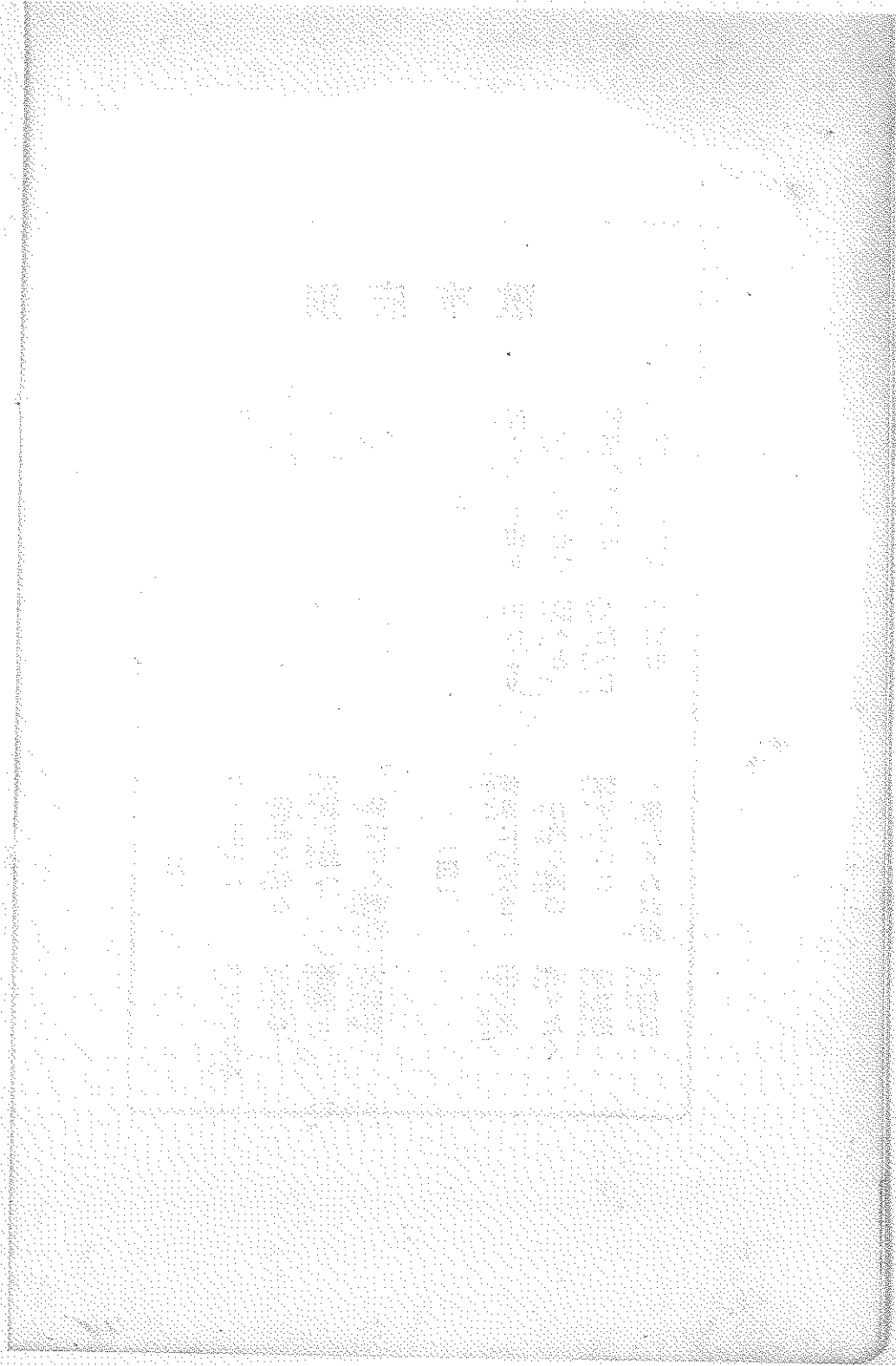
湧き出づる温泉 神代より
 今もつきせす 滾々と
 憧憬れ來たる 人たへじ
 歡喜のわが市 大別府

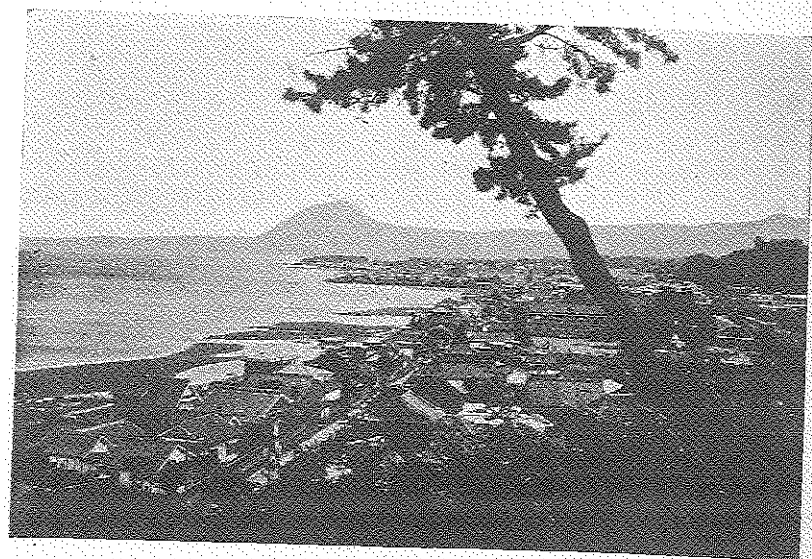
〔四〕

世界に比なき 湯の都
 日出る國の 限りなく
 輝き榮ゆる 理想郷
 燦たりわが市 大別府

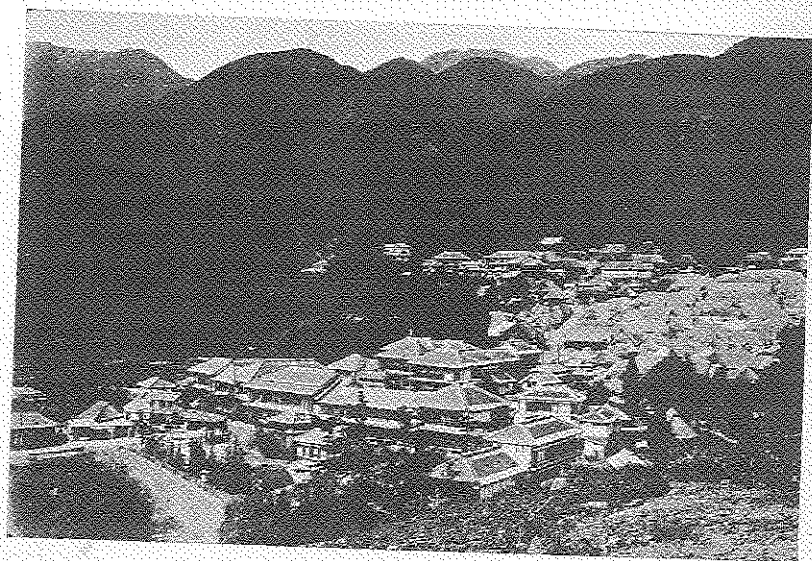


別府市金粟





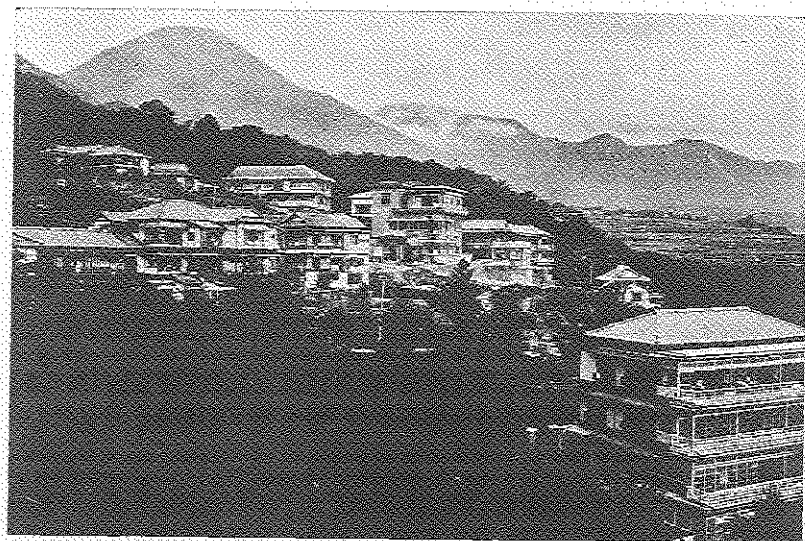
龜川溫泉場



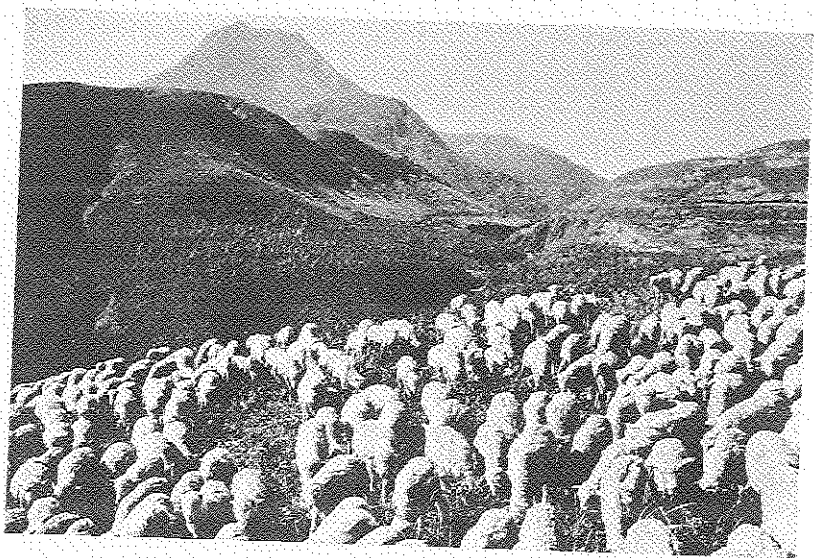
明礬溫泉場



鐵輪溫泉場



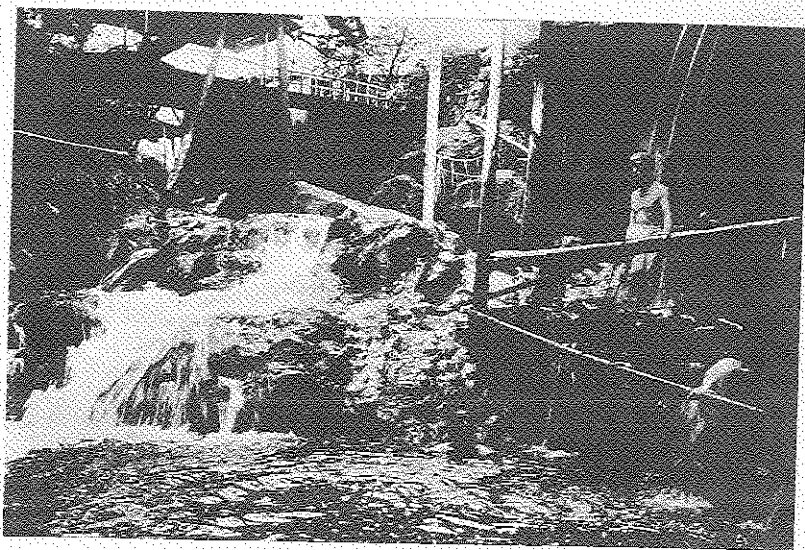
觀海寺溫泉場



城島原羊場



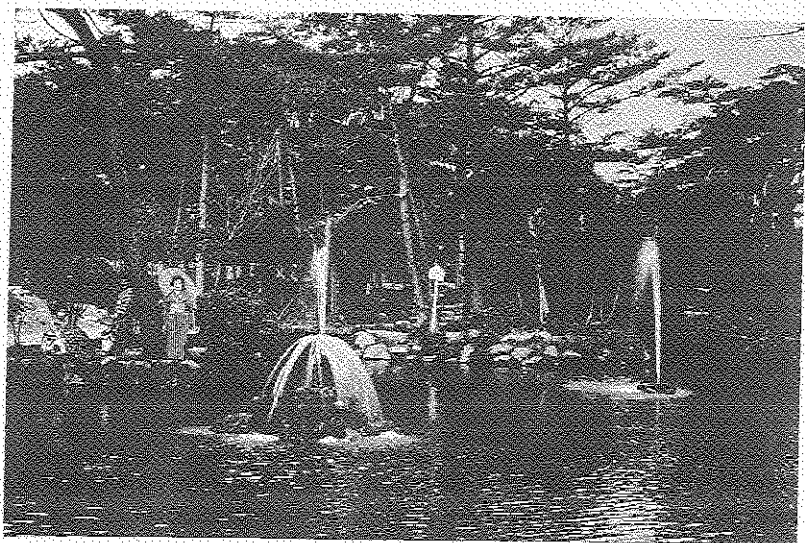
志高湖



柴石溪流



別府コルマ場



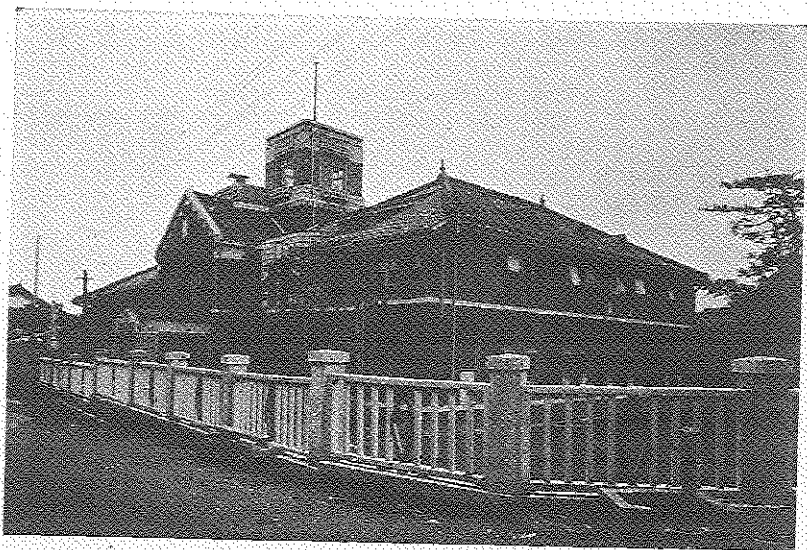
別府公園園



海門寺公園園

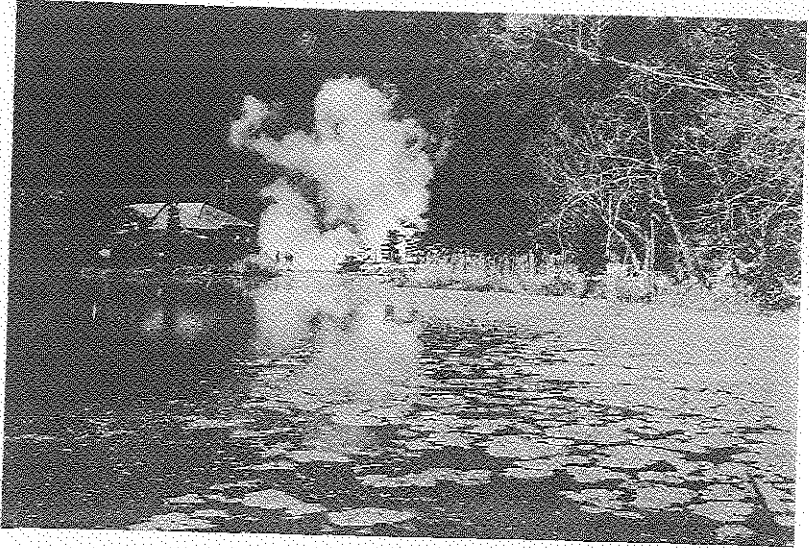


湯砂然天岸海

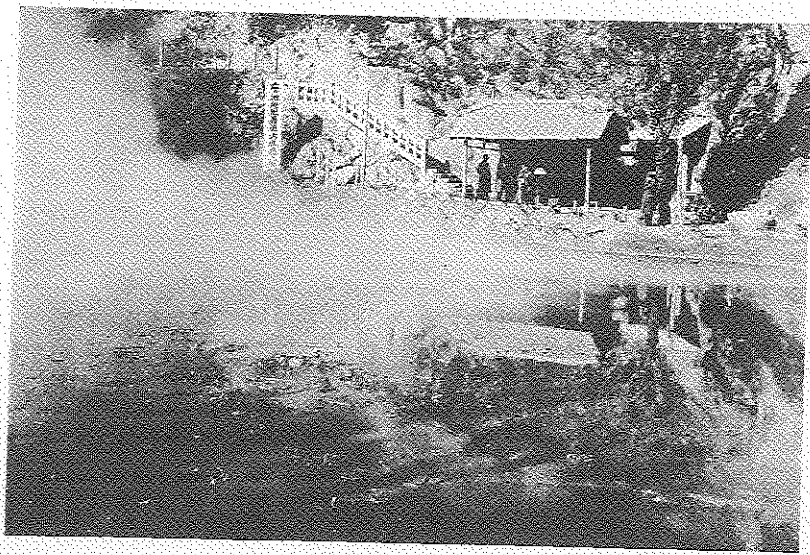


泉老不

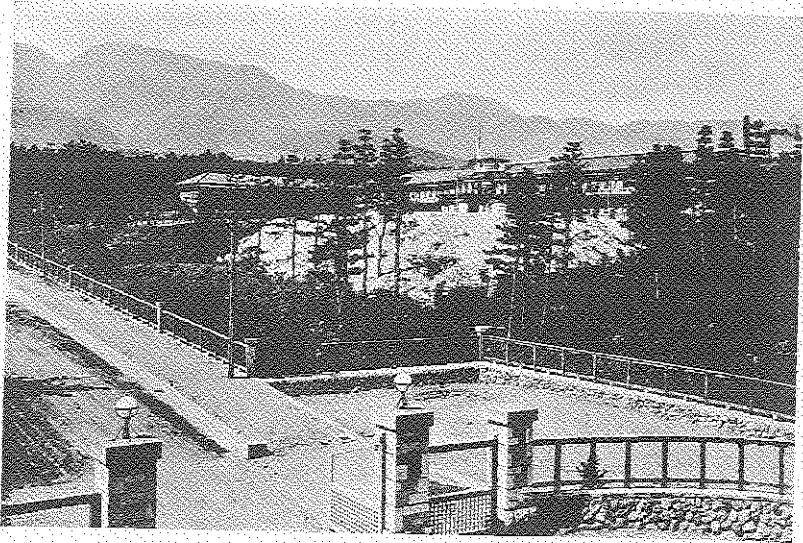
海地獄



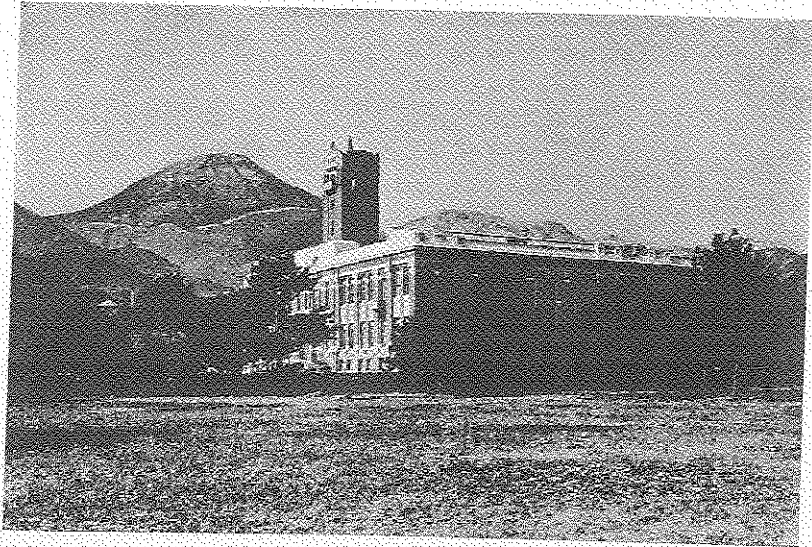
海地獄



血の池地獄



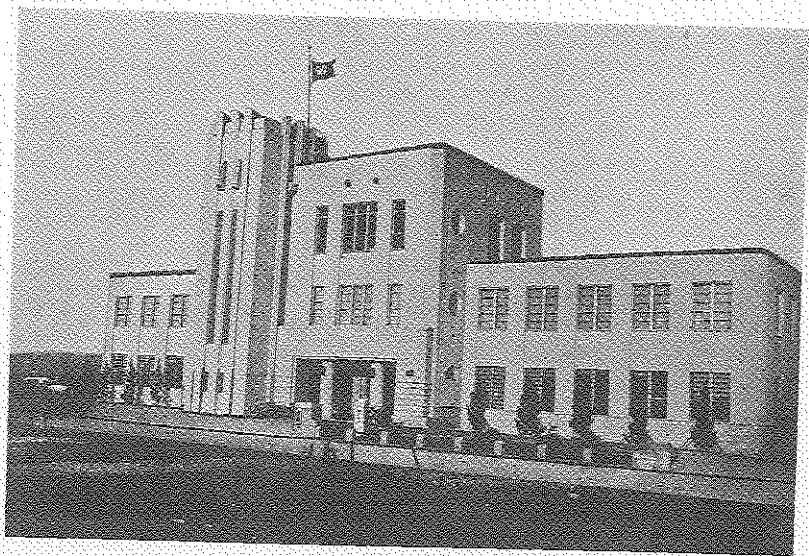
九州帝國大學溫泉治療學研究所



京都帝國大學地球物理學研究所



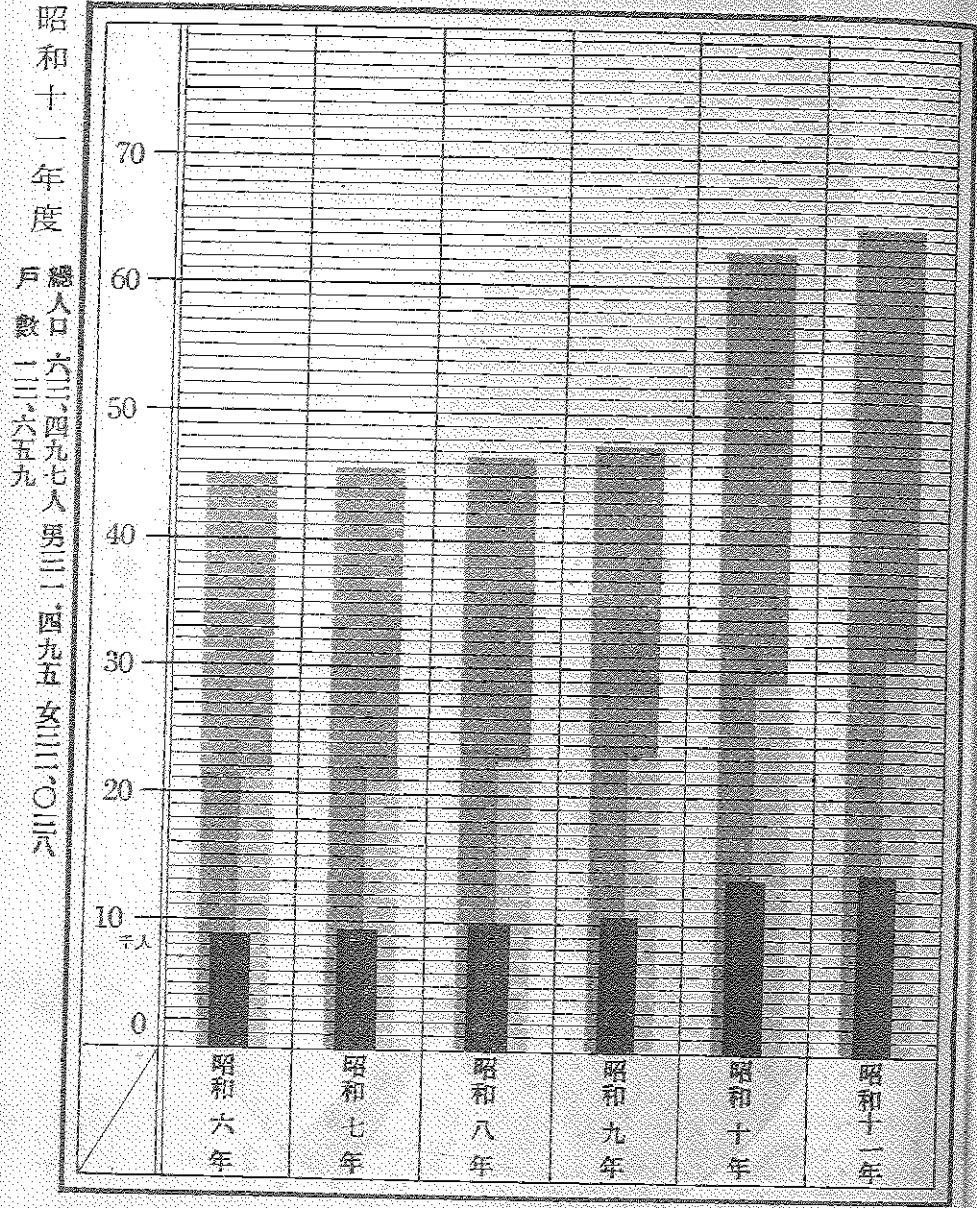
別府市公會堂



大分縣殖産館

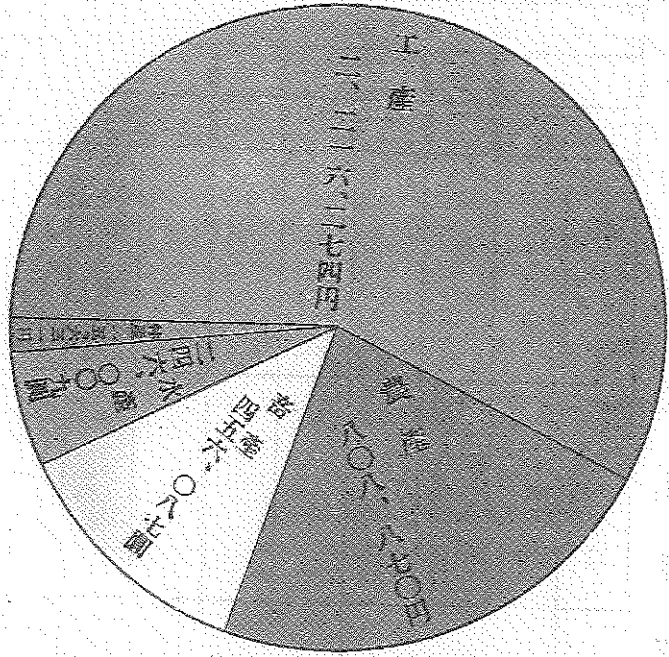
最近戸数人口増加調

总人口
 男
 女
 戸数



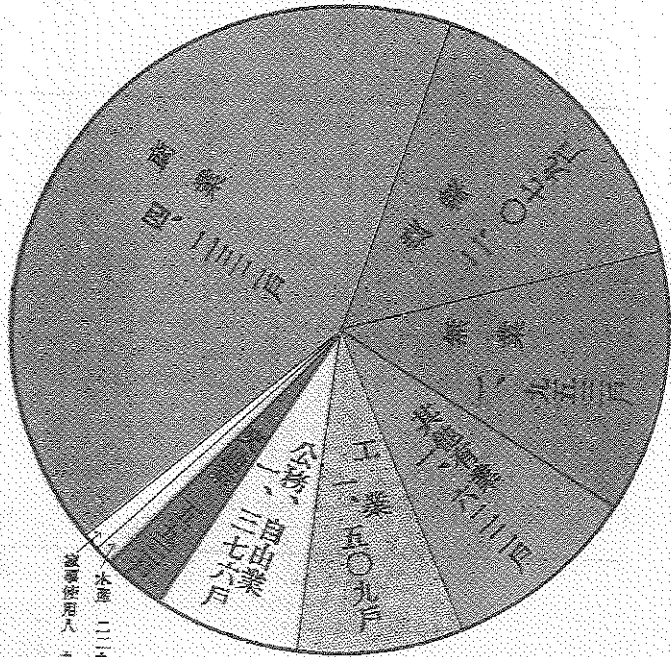
昭和十一年生産額

總額 三、七四二、八七一円

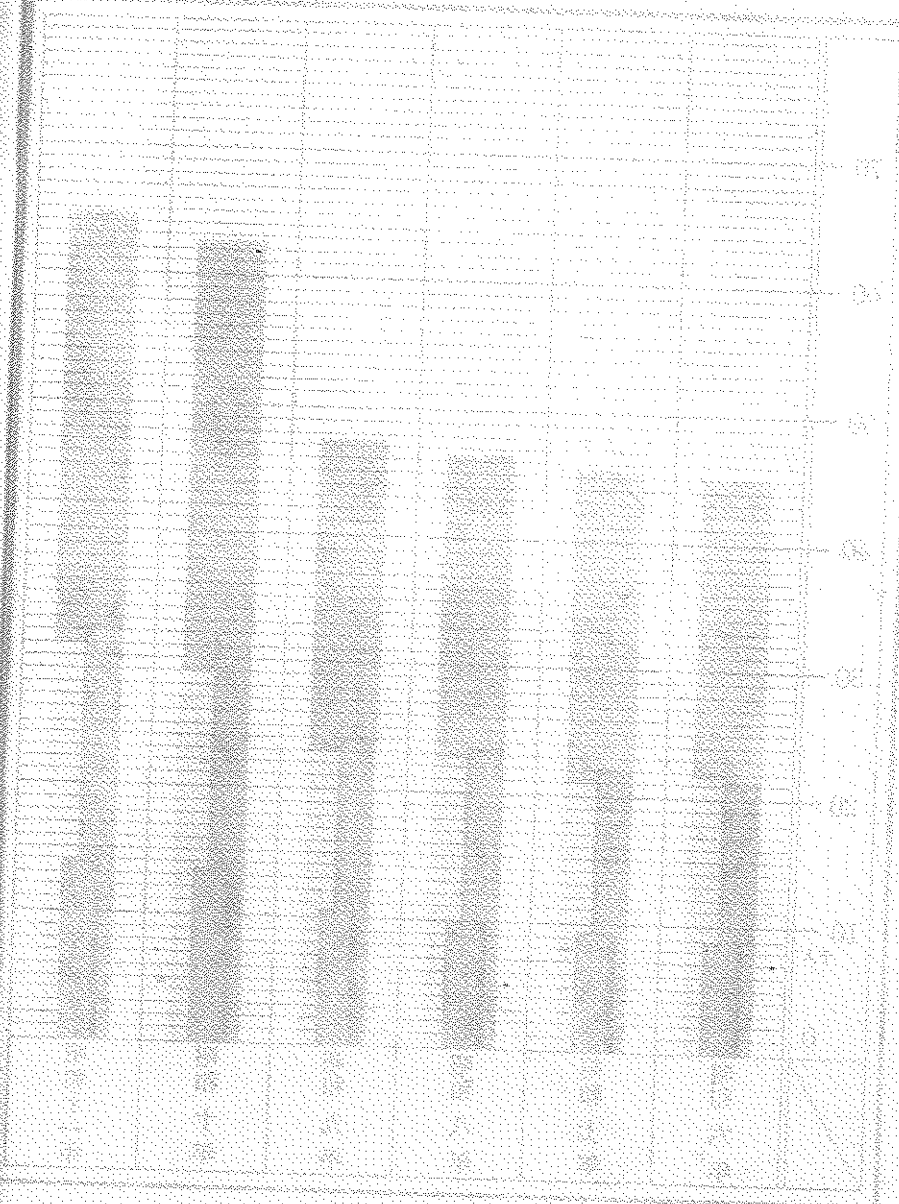


職業別戸數

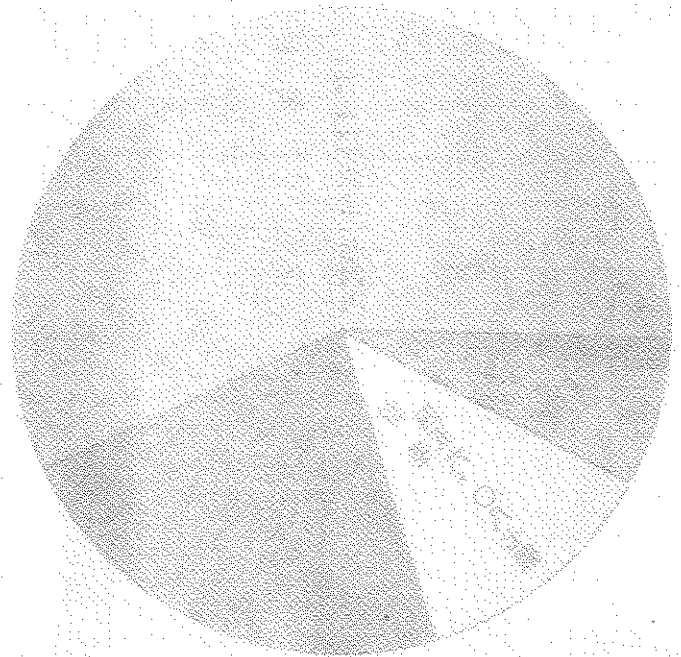
總戸數 一三、六五九戸



水産 二、九百
遊樂使用人 九千

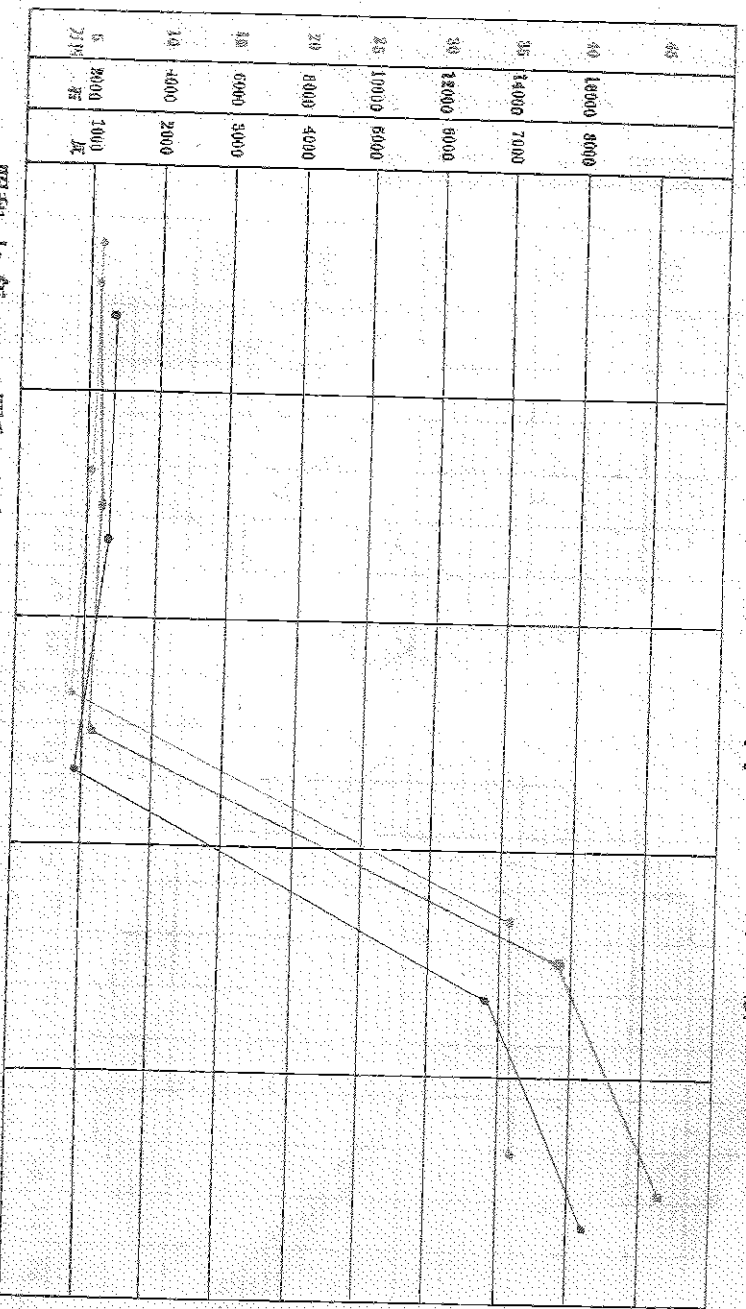


昭和十一年生産額



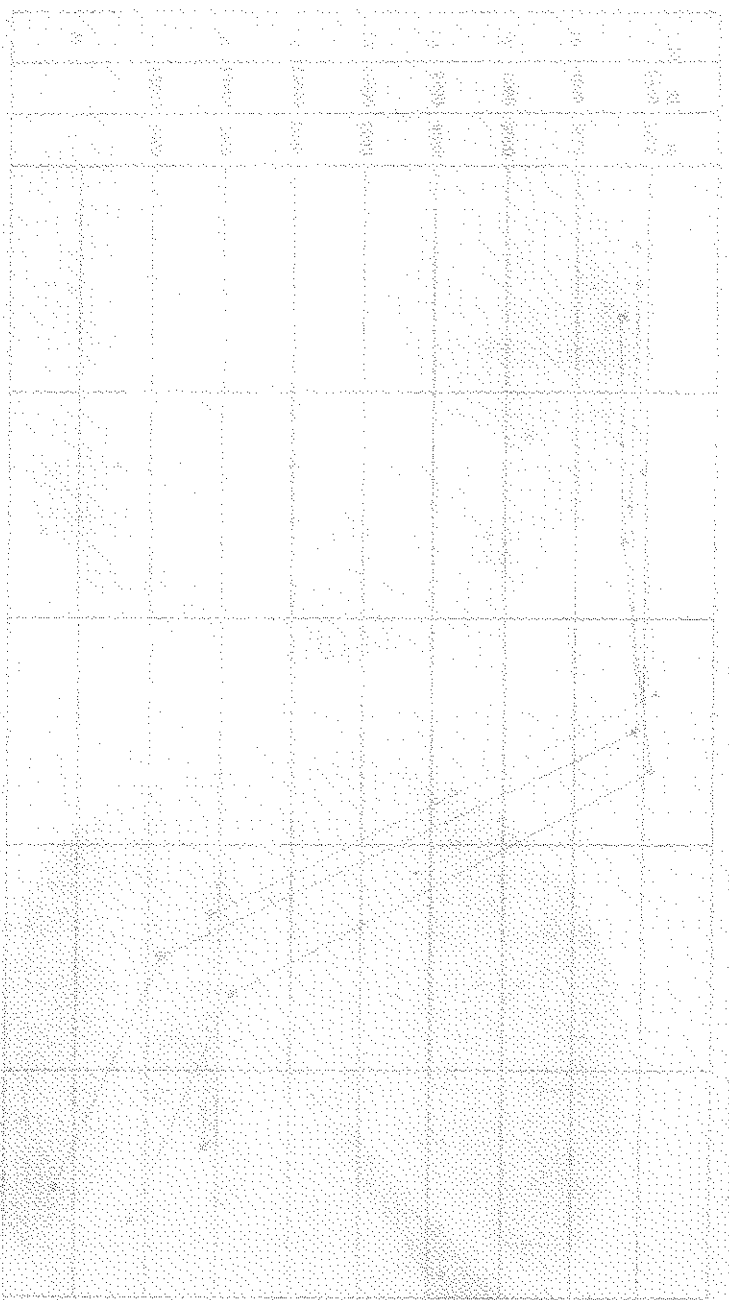
米 生 産 統 計

作付反別
 收穫高 —●—
 價 額 —○—



昭和七年 昭和八年 昭和九年 昭和十年 昭和十一年

別府市營濱脇温泉入浴者數(昭和十一年一月一日至一月三十一日)

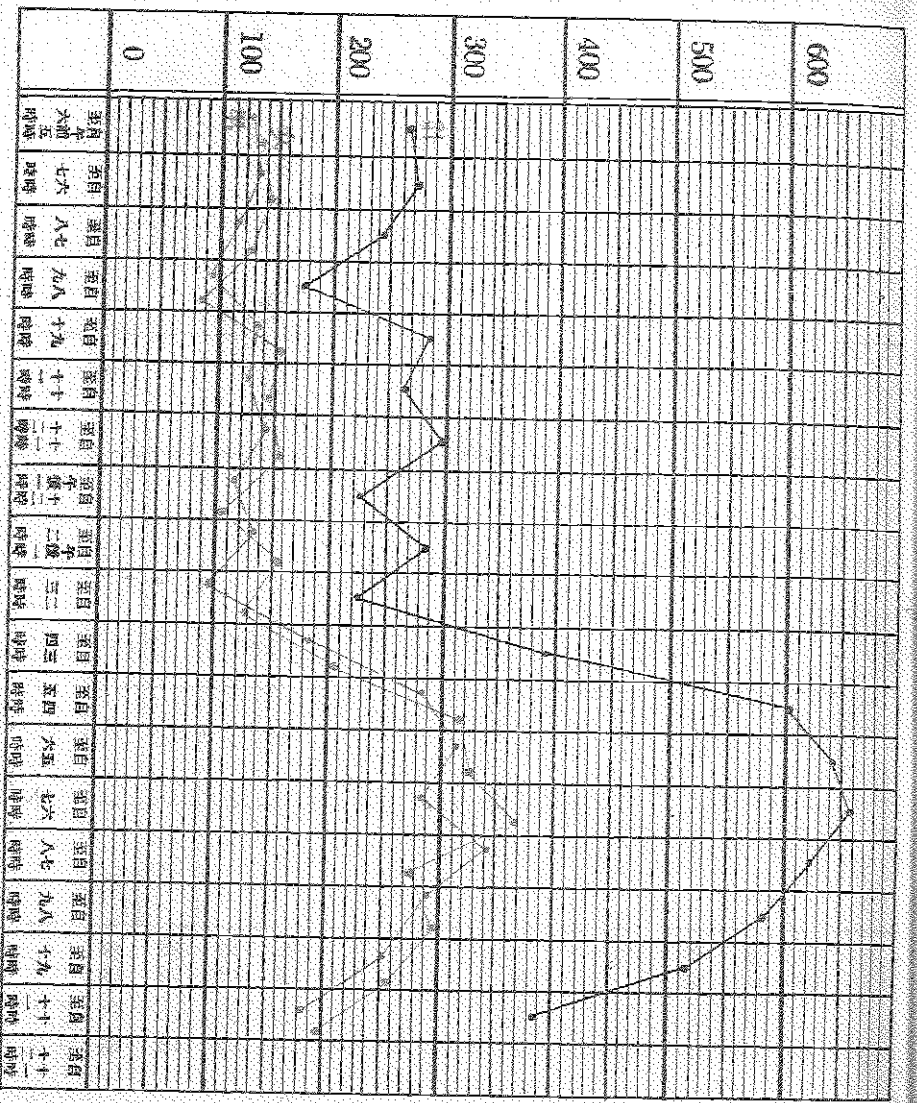


別府市營濱脇温泉入浴者數

昭和十一年一月

別府市營濱脇温泉入浴者數

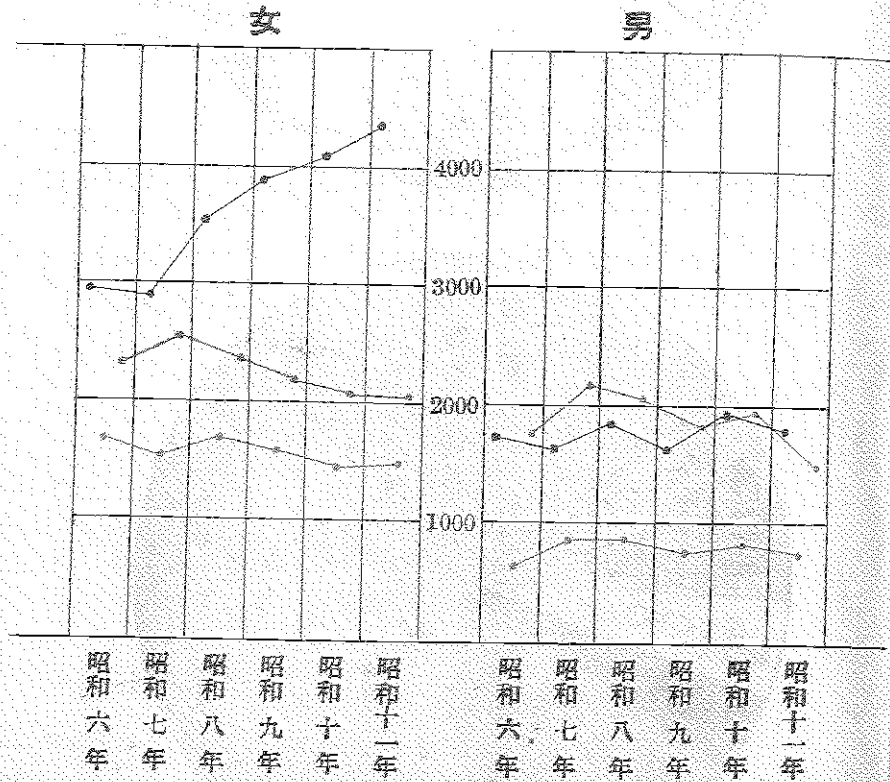
男 三、三五六名，女三、五七五名，計六、九三一
 毎時入浴者數最高六五六名(午後六時—七時)
 最低二七八名(午前八時—九時)



最近職業紹介數調

昭和十一年求職者總數

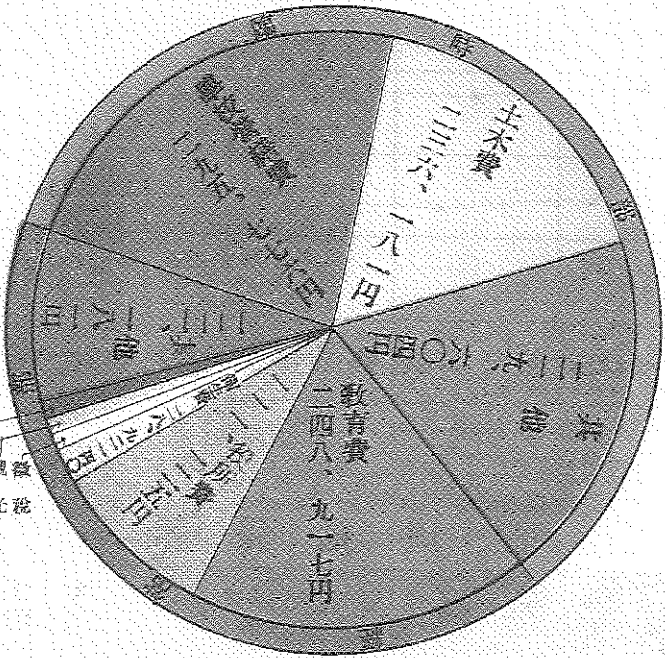
男	1,451人	求人數	○—○
女	2,025人	求職數	△—△
求人數		就職數	◇—◇
男	1,816人		
女	4,361人		
就職者數			
男	748人		
女	1,489人		



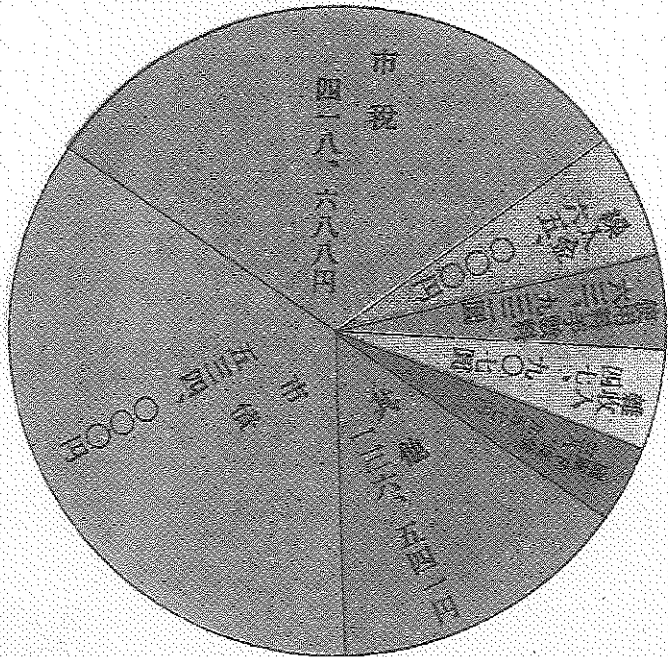
Year	求人數	求職數	就職數
昭和六年	1451	1816	748
昭和七年	2025	4361	1489
昭和八年	1451	1816	748
昭和九年	2025	4361	1489
昭和十年	1451	1816	748
昭和十一年	2025	4361	1489

昭和十一年度豫算

歳出



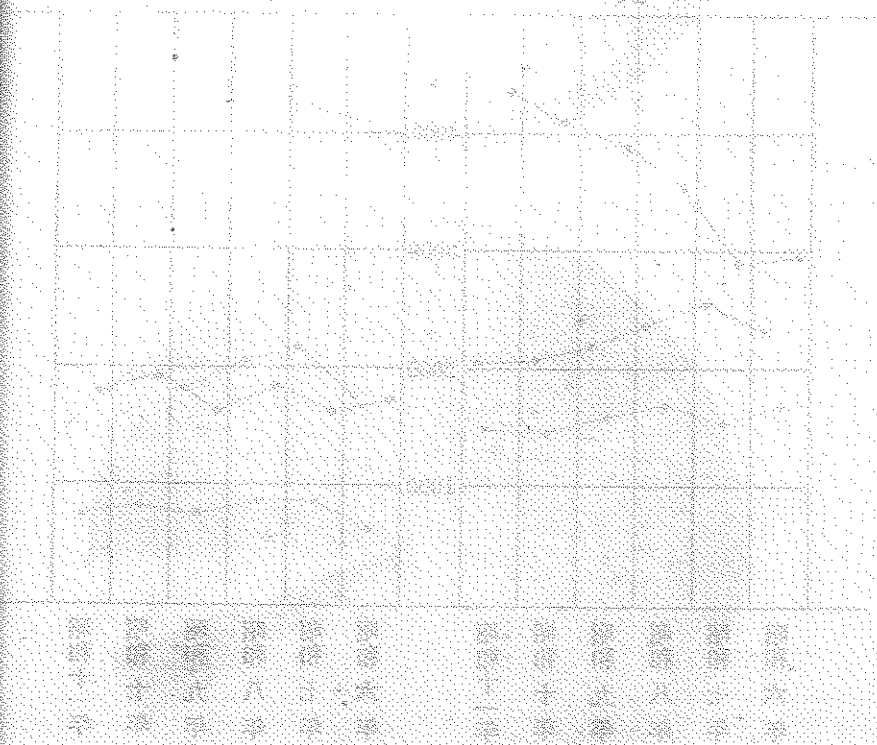
歳入



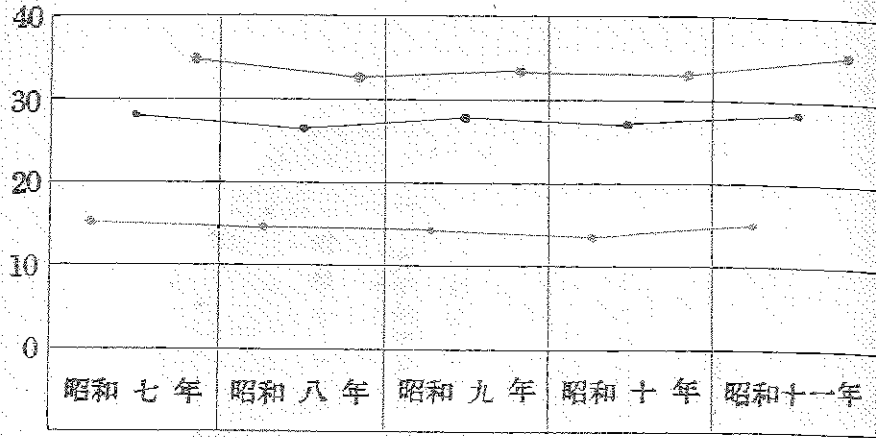
総額歳入出共 一、三〇五、〇二五円

歳出經常部 五五三、四六四円

歳出臨時部 七五一、五六一円

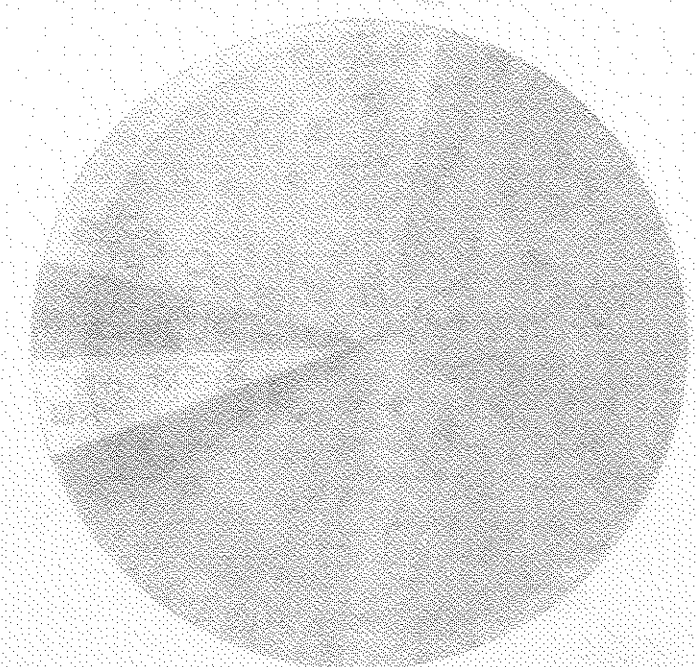
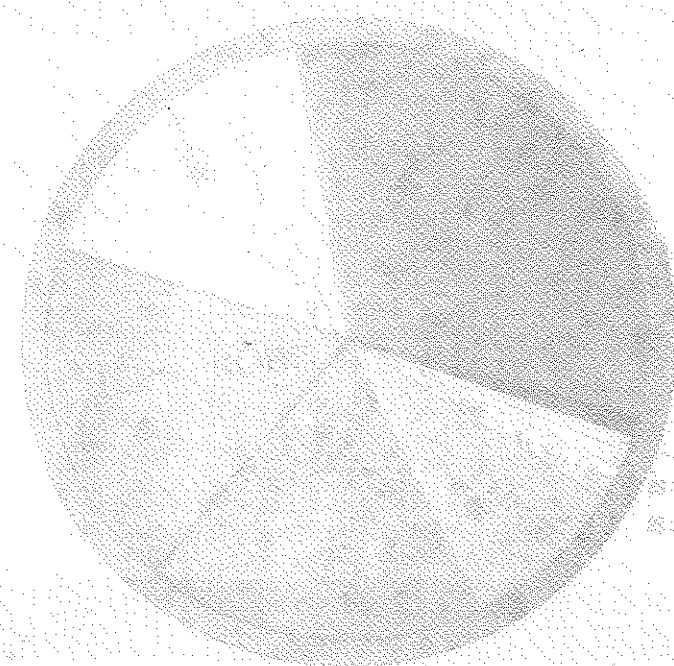
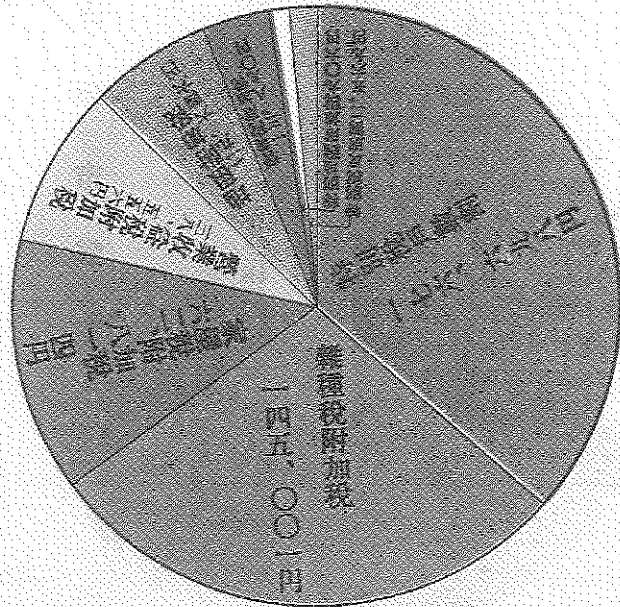


諸 稅 一 戶 當



諸 稅 負 担 割

市 稅 478,551円	國 稅 205,555円	縣 稅 283,970円
-----------------	-----------------	-----------------



凡 例

- 一、本書は別府市勢の一斑を知るの便に供するため編纂刊行したもので市役所主管外の事項も必要と認められたものは之を掲載した
- 一、本書は主として昭和十一年中の事實を掲載したが其の變遷消長を通覽する上に必要なるものは累年表とした
- 一、表中何年とあるは暦年調で會計年度其他に依るものは其の旨を附記した

昭和十二年七月

別 府 市 役 所

昭和十二年別府市勢要覽 目次

地誌	一
草	二
地	三

一、面積廣袤經緯度	四
二、地域ノ擴張	四
三、官有地	五
四、民有地	五

氣象

一、氣溫	六
二、天候	七
三、風雨	七
四、雪霜	八

戶口

一、戶數及人口	八
二、人口累年比較	九

教育

三、大字別戶口	〇
四、人口動態	〇
五、職業別戶口	一
六、行政區名及世帯數	三

一、學齡兒童	三
二、小學校	四
三、小學校卒業兒童數	五
四、幼稚園	六
五、中學校	六
六、市立實業學校	七
七、別府市青年學校	七
八、縣立高等女學校	八
九、私立女學校	八
一〇、青年團	八
一一、女子青年團	九

一、教育會	三〇
二、市立圖書館	三〇
(一)藏書數	三〇
(二)閱覽人員調	三〇
(三)閱覽書籍調	三〇

兵 事

一、徵兵検査	三三
二、壯丁教育程度	三三
三、壯丁帶患者	三三
四、徵兵人員及科別	三三
五、現役志願者	三三
六、兵 員	三三
七、在郷軍人會	三三

公益團體

一、日本赤十字社	三四
二、愛國婦人會	三四
三、國防婦人會	三四
四、海員救濟會	三四

警 備

二、トラホーム治療成績	三五
三、傳染病	三五
四、市立傳染病院	三五
五、汚物掃除	三五
六、胞衣汚物取扱	三五
七、市立火葬場	三五
八、私立消毒所	三五
九、埋火葬人員	三五
一〇、墓地	三五
一一、醫 事	三五
一二、別府醫師會	三五
一三、大分縣齒科醫師會別府支部	三五

一、警 察	三六
二、犯罪件數	三六
三、消 防 組	三六
四、火 災	三七
五、警察取締ノ營業者數	三七

社 寺 及 教 育

一、神 社	三五
二、寺 院	三六
三、說 教 所	三七

社 會 專 業

一、救 護	三七
二、行旅病人及行旅死亡人並恩賜診療	三六
三、方面委員	三六
四、養老事業	三六
五、育兒事業	三六
六、托兒事業	三六
七、市立職業紹介所	三六

(一)紹介取扱件數	三六
(二)求人、求職、就職者職業別調	三六
(三)求職者教育別調	三六

衛 生

一、定期種痘	三三
--------	----

水 道

一、敷 地	三六
二、用地及用水管	三六
三、設 備	三六
四、給 水	三六
五、一日使用水量及量水器	三六

溫 泉

一、溫泉 數	三六
二、公設浴場調	三六
三、市營溫泉一日入浴者數	三六
四、入浴者毎時間調	三六
五、宿泊延人員月別表	三六
六、觀光客調	三六

都 市 計 劃

一、都市計劃街路	三七
二、都市計劃區域内戸口面積人口密度	三七

交通、運輸、通信

一、道路	五
二、橋梁	三
三、船舶車輛	三
四、鐵道(別府驛、東別府驛、龜川驛)	五
(一)乘降人員	五
(二)驛ノ收入	五
(三)取扱貨物	五
五、別府港乘下船人員	五
六、別府港移出入貨物	五
七、電車	五
八、郵便	五
九、電信	六
一〇、電話	六
一一、電話事務從業員	六
一二、生產物價額	六
一三、工業產物	六
一四、農業戶數	六

四、米	三
五、農產物(其ノ一)	三
六、農產物(其ノ二)	三
七、別府市農會	三
八、水產物	三
(一)沿岸漁獲物	三
(二)水產製造物	三
九、別府市水產會	三
一〇、畜產物	三
(一)牛	三
(二)屠	三
(三)鷄	三
(四)ア	三
(五)豚	三
(六)家	三
一一、林野產物	三
(一)林產物	三
(二)公私有林野人工造林	三

一二、組合、市場、會社	七
一三、電氣	七
(一)電燈	七
(二)街燈	七
一四、瓦斯	七
一五、大分縣殖產館	七
一六、別府煙草販賣所	七
一七、塩元賣捌所	七
一八、商工會議所	七

融	七
一、銀行預金	七
二、銀行貸付高	七
三、信用組合預金	七
四、信用組合貸付金	七
五、郵便貯金	七
六、郵便爲替	七
七、振替貯金	七
八、簡易生命保險	七

九、郵便年金	六
一〇、郵便切手葉書類收入印紙賣捌高	六
一一、私設質屋營業	六
市政及議會	七
一、議員	七
二、市會及市參事會	七
三、委員	七
四、市吏員	六
五、文書取扱件數	六

財	六
一、負擔	六
二、市稅類別	六
三、租稅課率調	六
四、市一般經濟	六
五、特別會計溫泉費	六
六、特別會計水道費	六
七、財產表	六
八、建物	六

附 録

一、歴代市長	一
二、歴代助役	一
三、歴代収入役	二
四、歴代市會議長	二
五、官 公 署	三
六、市内新聞社	三
七、興 行 場	四
八、名所舊蹟	五
(1)別 府 八 景	五
(2)別 府 三 勝	七
(3)其の他の名所舊蹟	八
九、温泉案内	二
一〇、地 獄 巡 り	一五
一一、來遊に關する相談	一六

別 府 市 々 勢 要 覽

地 誌

別府市は瀬戸内海の一基點である別府灣に臨み背後に由布、鶴見の秀峰を負ひ西北は速見郡豊岡町に續き、東南は四極山脈に依つて大分郡八幡村及石城川村に接してゐる。

地勢は北西より東南に低く朝見川、春木川、關の江川等は市を東西に縦貫して別府灣に注ぎ、市街は南北に沿ふて四通八達し風光明媚、四時の雅趣に富み恰も一幅の畫を展開するに似て居る、山河襟帶の形勢は良く氣候を調節し大氣清鮮にして溫和なるため避暑避寒更に四季の清遊に好適である、温泉は山麓、谿間、海濱の別なく到る所に湧出し然かも酸性泉あり、單純泉其他塩類、硫黃、炭酸等悉く湯質が異り鑛泉としての凡ゆる効力を含備して居る、殊に海濱汀渚に湧出する砂湯の如きは別府温泉の代表的鑛泉であつて最も能く痼疾を醫するを以て知られて居る。海に鮮魚あり陸に青菜ありて日常の食膳嗜好を満喫し物産亦豊富にして物資の集散地である、街路井然碁局の如く路幅廣濶にして殆んど鋪裝してある、交通は發達して東は大阪、神戸に、西は熊本、長崎、南は大分を経て宮崎、鹿児島、北は小倉、門司を経て阪神、關東地方の各地に自由迅速に來往する便多く、爲に觀光客は歳と共に増加し今や地界的泉都たるの形態内容を具備し市街は更に一段の伸展を劃して居る。

沿 草

別府は往古速見の濱又は速見潟とも稱へられた、王朝時代豊後の國府の治下に屬し後鎌倉幕府の所管に歸し建久七年三月大友左近將監能直豐前豐後の守護職兼鎮西奉行として豊後に下り府内に城居して任國を統治した、爾來二十二代三百九十八年に及ぶ、文祿二年豊臣秀吉大友氏國除の後其の地を治め檢地の上功臣を各地に封じた、當時別府は公領として日田布政所の管轄に屬した、慶長二年正月福原直高府内に封ぜられ大分、速見、玖球三郡を統べ、全四年八月細川忠興秀吉の遺命に依り國東、速見の兩郡を管轄した、徳川幕府時代に於て別府、濱脇の兩村は幕府の直轄地として高松代官の統ぶる所となる、寛文五、六の兩年高松管下は日田と共に肥後侯細川綱利の預りとなり、寛政十一年十月島原侯松平忠馮の委任統治に屬し松平氏累代其の管治に當りしが慶應三年二月更に細川侯の預り地となつた、維新の後明治二年日田縣を置き別府に出張所を設けた、明治四年七月豊後國内の諸縣を廢さるゝに至つて大分縣を大分郡府内に設置し管内を八大區に分ち速見全郡を第二大區とし明治五年六月會所を舊日田縣別府假出張所に設け二大區に亘る事務を處辨せしめた、明治六年三月従來の大區會所を廢し各大區を小區に劃し小區に用務所を置き區長、戶長、保長をして事務を處理せしめた、明治十一年十一月郡區町村編成法に基き従來の大小區制を廢し別府、濱脇兩村は各々速見郡に屬し戶長役場を設け戶長、用係をして事務を處理した、明治二十二年四月市町村制の實施せらるゝに及び別府村、濱脇村として自治制を敷き明治二十六年四月別府村を別府町に濱脇村

を濱脇町と改稱した、明治三十九年四月別府、濱脇兩町は合して別府町となり爾來鐵道の開通と共に船舶の出入漸く繁く、交通の發達と共に別府温泉の名聲は中外に喧傳せられ外來客の來往する者益々多く、人口次第に稠密となり大正十三年四月一日を以て市制を施行し爾來遊覽都市としての市の發達は刮目すべきものあり、其の四圍の狀勢は西北に發展を餘儀なくせしめ昭和十年九月四日速見郡石垣村、朝日村、龜川町を併合し茲に遊覽都市として完備せる大別府市を形成した。

土地

一、面積廣袤經緯度

面積	廣袤		經緯度
	東	西	
一〇、六〇〇 <small>方尺</small>	九、二五〇 <small>方尺</small>	二、四〇〇 <small>方尺</small>	北緯 三度七分三秒
六、五〇〇 <small>方尺</small>	二、八〇〇 <small>方尺</small>	一、三〇〇 <small>方尺</small>	東經 三度七分三秒

二、地域ノ擴張

年次	區	面積	累計面積
明治二十六年	別府町	一五、八四九 <small>平方尺</small>	一五、八四九 <small>平方尺</small>
明治三十九年	濱脇町	六、四九三 <small>平方尺</small>	二二、三四二 <small>平方尺</small>
昭和三年	海面	一五、四三〇 <small>平方尺</small>	三七、七七二 <small>平方尺</small>
昭和十年	石垣村	五、六八七 <small>平方尺</small>	四三、四五九 <small>平方尺</small>
昭和十年	朝日村	一八、六〇三 <small>平方尺</small>	六二、〇六二 <small>平方尺</small>
全	龜川町	一三、七三三 <small>平方尺</small>	七五、七九五 <small>平方尺</small>

三、官有地

四、民有地

地目	積	地租	積
宅田畑山原	八六、五八四 <small>平方尺</small>	三、七〇二 <small>坪</small>	一、三三二 <small>坪</small>
泉	九三、五一〇 <small>平方尺</small>	三、五六一 <small>坪</small>	四、一〇六 <small>坪</small>
林地	三、七〇〇 <small>平方尺</small>	三、七〇〇 <small>坪</small>	三、七〇〇 <small>坪</small>
野地	七、七〇〇 <small>平方尺</small>	七、七〇〇 <small>坪</small>	七、七〇〇 <small>坪</small>
他	一、九二〇 <small>平方尺</small>	一、九二〇 <small>坪</small>	一、九二〇 <small>坪</small>
	一八、〇〇〇 <small>平方尺</small>	一八、〇〇〇 <small>坪</small>	一八、〇〇〇 <small>坪</small>
市役所敷地	一、三三二 <small>坪</small>		一、三三二 <small>坪</small>
道路敷地	四、一〇六 <small>坪</small>		四、一〇六 <small>坪</small>
墳墓敷地	三、七三三 <small>坪</small>		三、七三三 <small>坪</small>
學校敷地	一〇四、五〇九 <small>平方尺</small>		一〇四、五〇九 <small>平方尺</small>
火葬場敷地	二、五〇九 <small>平方尺</small>		二、五〇九 <small>平方尺</small>
溜池	一〇三、五八六 <small>平方尺</small>		一〇三、五八六 <small>平方尺</small>
保安林	三、七二一 <small>坪</small>		三、七二一 <small>坪</small>
公會堂敷地	三、九二二 <small>坪</small>		三、九二二 <small>坪</small>
病院敷地	二、九二二 <small>坪</small>		二、九二二 <small>坪</small>
殖産館敷地	二、六二二 <small>坪</small>		二、六二二 <small>坪</small>

月別	三、風			二、天候	
	風速平均	最多風向	降水總量	晴	曇
三	三、五	北西	三、四	一六	一四
二	三、三	北西	八、九	一九	一四
一	三、四	北西	三〇、八	一四	一四
計			一〇七	一八	一八
八	七五、七	三五、三	一六、八	二二	二二
九	七五、九	三三、三	一四、六	二二	二二
十	七四、四	一七、三	三三、七	二二	二二
十	七六、四	一三、三	二二、六	二二	二二
十一	七六、一	九、五	二四、四	二二	二二
十二	七五、六	一四、六	三〇、六	二二	二二
平均					

月別	一、氣象		二、氣溫		濕度平均
	氣壓平均	氣溫平均	最高氣溫	最低氣溫	
一	七五、一	三、〇	一一、〇	(-) 五、八	六五%
二	七六、七	三、九	一一、九	(-) 三、〇	六五%
三	七六、〇	五、七	一九、三	(-) 三、六	六五%
四	七四、六	一三、四	二四、五	二、九	六五%
五	七五、七	一六、七	二七、二	八、〇	六五%
六	七五、九	二一、三	三三、三	一、三	六五%
七	七五、九	二四、五	三三、三	一七、九	六五%
計					
八	七五、七	三、〇	一一、〇	(-) 五、八	六五%
九	七五、九	三、九	一一、九	(-) 三、〇	六五%
十	七四、四	五、七	一九、三	(-) 三、六	六五%
十一	七六、四	一三、四	二四、五	二、九	六五%
十二	七六、一	一六、七	二七、二	八、〇	六五%
平均					

年次	性別	戶數		入寄留	出寄留	入營其他	現戶	在口
		本籍	寄籍					
昭和六年	女男	一一,九八二 一一,〇八一	一四,六四一 一三,三二二		三,一三八 二,九三三	七三〇 四〇五	九,六三九 四〇五	三三,二八八 三三,〇六五
昭和七年	女男	一一,〇四五 一一,一四三	一四,五〇〇 一四,〇四七		三,四六七 三,二四七	五六一 二五六	九,七七一 九,九三二	三三,四九七 三三,六八七
昭和八年	女男	三,九四五 三,〇六四	一四,八一六 一四,三四九		三,六三九 三,四三六	七四五 四一〇	九,九四三 九,九四三	三三,九四九 三三,〇六四
昭和九年	女男	三,八五四 三,〇三三	一五,六〇三 一四,八六三		四,〇五四 四,二七一	一六二 一	一〇,一〇三 一〇,一〇三	三三,三九〇 三三,六六四
昭和十年	女男	三,七六一 三,〇三三	一六,三九〇 一七,九一八		五,八五三 五,四二一	一,三三九 六六〇	一三,五九六 一三,五九六	三三,七〇〇 三三,六六六
昭和十一年	女男	三,六五六 三,〇九〇	一七,六七一 一七,九二四		六,七三〇 六,二一〇	一,二四八 六六六	一三,六五九 一三,六五九	三三,四九九 三三,〇三六

二、人口累年比較

戶數	本籍		寄籍		計	一戶平均人口
	男	女	男	女		
三,六九九	二,七六八	一四,二二四	一八,七七一	一七,九二四	三三,四九七	四,八四四

戶口	雪	終期	初期	霜	終期	初期	霜	四、雪																																			
								霜	霜	霜	霜	霜	霜	霜	霜	霜	霜	霜	霜																								
一、戶數及人口	三月三十日	一月三日	一月三日	一月三日	一月三日	十二月九日	霜	一、九	一、九	二、二	二、二	一、六	一、三	一、二	一、四	一、七	一、九	西	西	西	西	西	北東	西	西	西	西	一、八六一	四、四	四、九	五、一	八、〇	三、三	六、〇	二、三	三、三	三、一	一、八六一	二、八	五、二	八、三	三、五	三、〇

三、大字別戸口

大字	戸数	増減	人口		計	増減
			男	女		
別府	七、九五二	△	一七、七〇〇	一八、一六九	三五、八六九	一、〇五七
濱脇	二、五九七		六、〇七三	六、二一九	一二、二九二	一
北垣	三〇七		七四四	七四四	一、四八八	一
南垣	二九五		六六七	六六六	一、三三三	〇
石山	三〇二		七七一	七四六	一、五一七	〇
東山	一五四		四七六	四〇三	八七九	〇
鶴輪	三〇五		八二七	八六四	一、六九一	〇
内見	四〇〇		一、一三〇	一、二二七	二、三五六	〇
龜見	五三三		一、三六〇	一、二四八	二、六〇八	〇
川見	七六		一、五四	一、六四六	三、二〇〇	四
田川	九〇		二四八	三三七	五〇五	〇
計	一三、六九九		三、四九九	三、〇二六	六、五二五	一、一五二

四、人口動態

婚姻	六八	出生	一、三三三	死亡	八六九	死産	五八	入寄留	三、六九五	出寄留	一三、九〇〇	人口千ニ對スル	出生率	一九、三五	死亡率	一三、六九	海外在留人	男	一五三	女	一〇六	計	二五九
離婚	八〇	出生	一、三三三	死亡	八六九	死産	五八	入寄留	三、六九五	出寄留	一三、九〇〇	人口千ニ對スル	出生率	一九、三五	死亡率	一三、六九	海外在留人	男	一五三	女	一〇六	計	二五九

五、職業別戸口

業名	本業		副業		人	
	業	戸	業	戸	本業従業者	副業従業者
農業	二、〇七九	四六七	四〇四	九八	六、三三九	九六
水産業	三三九	九八	四〇四	九八	四六〇	二〇三
工業	一、五〇九	六〇	一六、九九	八元	五、二八三	九八
商業	四、三三三	六〇	一六、九九	八元	一、〇三三	一〇三
交通業	五五三	八〇	一六、九九	八元	一、〇三三	一〇三
公務自由業	一、三七六	三三六	一、六六九	一〇一	四、八六八	三三五
其他有業者	一、六三三	八七四	一、六六九	一〇一	四、八六八	一、〇三六
家事使用人	九八	七	一、〇一〇	〇	一、〇一〇	〇
無事使用人	一、九五五	一	一、九五五	〇	一、九五五	〇
計	一三、六九九	二、九五〇	一三、六九九	二、九五〇	四、五二一	四、五二一

六、行政區名及世帶數

區名	上野野口 下野野口 富野野口 行野野口 老野野口 本野野口 梅野野口 北野野口 田野野口 中野野口 流的野野口 弓野野口	世帶數	四〇〇 三〇〇 二〇〇 一〇〇 一〇〇 一〇〇 一〇〇 一〇〇 一〇〇 一〇〇 一〇〇 一〇〇
區名	北海門 日南門 南南門 南南門 羽南門 中南門 濱南門 此南門 榮南門 秋南門 北南門 港南門	世帶數	四〇〇 三〇〇 二〇〇 一〇〇 一〇〇 一〇〇 一〇〇 一〇〇 一〇〇 一〇〇 一〇〇 一〇〇
區名	北門寺 濱出町 南出町 下南門 次南門 濱南門 花南門 葉南門 廣南門 廣南門 末南門 末南門	世帶數	四〇〇 三〇〇 二〇〇 一〇〇 一〇〇 一〇〇 一〇〇 一〇〇 一〇〇 一〇〇 一〇〇 一〇〇
區名	楠楠 楠楠 錦楠 松楠 朝楠 真楠 原楠 枝楠 南楠 住楠 向楠 向楠 西楠	世帶數	四〇〇 三〇〇 二〇〇 一〇〇 一〇〇 一〇〇 一〇〇 一〇〇 一〇〇 一〇〇 一〇〇 一〇〇
區名	濱光 濱光 吉光 鄉光 寺光 見光 原光 濱光 濱光 下光 上光 下光 町光	世帶數	四〇〇 三〇〇 二〇〇 一〇〇 一〇〇 一〇〇 一〇〇 一〇〇 一〇〇 一〇〇 一〇〇 一〇〇

教育

一、學齡兒童

性別	東 西 東 東 山 赤 田 河 鳥 新 魚 柳	蓮 蓮 中	二〇〇 一〇〇 一〇〇 一〇〇 一〇〇 一〇〇 一〇〇 一〇〇 一〇〇 一〇〇 一〇〇 一〇〇
就學卒業者	田田町町家松口內越町藥		二〇〇 一〇〇 一〇〇 一〇〇 一〇〇 一〇〇 一〇〇 一〇〇 一〇〇 一〇〇 一〇〇 一〇〇
計學	八石垣第一區 北石垣第一區 北石垣第一區 南石垣第一區 南石垣第一區 南立石第一區 南立石第一區 山北鐵 北鐵 鐵 火		二〇〇 一〇〇 一〇〇 一〇〇 一〇〇 一〇〇 一〇〇 一〇〇 一〇〇 一〇〇 一〇〇 一〇〇
猶不豫免就除計學	八石垣第一區 北石垣第一區 北石垣第一區 南石垣第一區 南石垣第一區 南立石第一區 南立石第一區 山北鐵 北鐵 鐵 火		二〇〇 一〇〇 一〇〇 一〇〇 一〇〇 一〇〇 一〇〇 一〇〇 一〇〇 一〇〇 一〇〇 一〇〇
合計	明小 竹倉 明小 竹倉 明小 竹倉 明小 竹倉 明小 竹倉 明小 竹倉 明小 竹倉		二〇〇 一〇〇 一〇〇 一〇〇 一〇〇 一〇〇 一〇〇 一〇〇 一〇〇 一〇〇 一〇〇 一〇〇

區別	性別	高小入學		中女學校	師範學校	銀行會社	家事	其他	男女計	合計
		入	入							
尋常	男	四七	一六	一六	一	一	一	一	一	一
尋常	女	四七	一六	一六	一	一	一	一	一	一
高等	男	一	一	一	一	一	一	一	一	一
高等	女	一	一	一	一	一	一	一	一	一
計		一七三	一三三	一三三	一三三	一三三	一三三	一三三	一三三	一三三

二、小學校卒業兒童數

名稱	學級數	教員數	平均級數	性別	兒童數						計	出席步合	男女合計	
					一年學	二年學	三年學	四年學	五年學	六年學				
石垣小學校	二	三	四	男	三	三	三	三	三	三	三	三	三	三
西小學校	八	二	三	男	八	八	八	八	八	八	八	八	八	八
蓮田小學校	一〇	二	三	男	一〇	一〇	一〇	一〇	一〇	一〇	一〇	一〇	一〇	一〇
南小學校	三	二	三	男	三	三	三	三	三	三	三	三	三	三
北小學校	八	三	三	男	八	八	八	八	八	八	八	八	八	八
野口小學校	三	二	三	男	三	三	三	三	三	三	三	三	三	三
總川小學校	一〇	三	三	男	一〇	一〇	一〇	一〇	一〇	一〇	一〇	一〇	一〇	一〇
朝日小學校	一四	一六	一五	男	一四	一四	一四	一四	一四	一四	一四	一四	一四	一四
南立石小學校	五	六	五	男	五	五	五	五	五	五	五	五	五	五
東山小學校	四	五	四	男	四	四	四	四	四	四	四	四	四	四
山ノ口小學校	一	二	一	男	一	一	一	一	一	一	一	一	一	一
高等小學校	一	三	一	男	一	一	一	一	一	一	一	一	一	一
枝郷分教場	一	二	一	男	一	一	一	一	一	一	一	一	一	一
計					一三三	一三三	一三三	一三三	一三三	一三三	一三三	一三三	一三三	一三三

二、小學校

計	女	男
三、八七	三、七九	三、八七
七、六五	一、五〇	七、六一
四、五九	四、五九	四、五九
四、五九	四、五九	四、五九
二	二	二
一	一	一
三	三	三
四、五九	四、五九	四、五九
九、二〇	九、二〇	九、二〇

園名	位置	園兒數		組數	保母數	保育年限	滿期者	育區別
		男	女					
南幼稚園	南小學校內	六	七	三	三	一	一	市立
北幼稚園	北小學校內	六	七	三	三	一	一	市立
泉都幼稚園	本町	五	六	三	三	一	一	私立
眞愛幼稚園	不老町	五	六	三	三	一	一	私立
龜川幼稚園	龜川町	三	二	一	一	一	一	私立
計		三二	三九	一六	一七	三	三	

校名	創立年月日	程度	修業年限	生徒數	學級數	校長	教諭	職員	員數	書記
別府市男子青年學校	昭和十年六月二十日	研究科	二年	一三七	一	一	四	七	二	
石垣青年學校	昭和十年四月一日	普通科	三年	一〇九	一	一	四	三	二	
龜川青年學校	全	研究科	二年	一〇〇	一	一	四	三	二	
朝日青年學校	昭和十年六月一日	全	全	二〇	一	一	四	二	八	
東山青年學校	昭和十年四月一日	全	全	三五	一	一	三	一	五	

六、市立實業學校									
校名	程度	修業年限	生徒數	學級數	專任職員	囑託員	計	職	員
別府市實業女學校	公立青年學校	專科 研究科	一 一	五	一	四	四	一	一
別府市男子青年學校	研究科	二年	一三七	一	一	四	七	二	二
石垣青年學校	普通科	三年	一〇九	一	一	四	三	二	二
龜川青年學校	研究科	二年	一〇〇	一	一	四	三	二	二
朝日青年學校	全	全	二〇	一	一	四	二	八	八
東山青年學校	全	全	三五	一	一	三	一	五	五

七、別府市青年學校									
校名	設立年月日	年限	生徒數	校長	教諭	助教諭	指導員	計	員
別府市男子青年學校	昭和十年六月二十日	研究科	一三七	一	一	四	七	二	二
石垣青年學校	昭和十年四月一日	普通科	一〇九	一	一	四	三	二	二
龜川青年學校	全	研究科	一〇〇	一	一	四	三	二	二
朝日青年學校	昭和十年六月一日	全	二〇	一	一	四	二	八	八
東山青年學校	昭和十年四月一日	全	三五	一	一	三	一	五	五

校名		公認年月日	修業年限	生徒數	教員數	師 卒業生累計	備 考
大分縣立別府高等女學校		女學校令ニ依ル	四ヶ年	四二	八	一三	三
別府裁縫女學校		大正十五年九月一日	本 研 究 科 一 年	二 三	五	七〇	四
九、私立女學校							
一〇、青 年 團							
名 稱	團 員 數	經 費	市 補 助				
野 口 青 年 團	一七	四〇	〇				
北 青 年 團	二二	一〇	〇				
				四	五	二	三
				二	三	五	四

名 稱	團 員 數	經 費	市 補 助				
南 青 年 團	一六	二〇	七				
蓮 田 青 年 團	一五	一六	三				
西 垣 青 年 團	一三	一六	三				
石 垣 青 年 團	一三	一六	三				
龜 川 青 年 團	一五	一六	三				
朝 日 青 年 團	一五	一六	三				
南 立 石 青 年 團	一五	一六	三				
東 山 青 年 團	一五	一六	三				
別府市聯合青年團(計)				一、四九	六	三	四
一一、女子青年團							
名 稱	團 員 數	經 費	市 補 助				
野 口 女 子 青 年 團	二五	一六	四				
北 女 子 青 年 團	七	一〇	六				
南 女 子 青 年 團	三	一〇	六				
蓮 田 女 子 青 年 團	三	一〇	六				
西 女 子 青 年 團	三	一〇	六				
				一、五	三	三	六

石垣女子青年團
 龜川女子青年團
 朝日女子青年團
 南立石女子青年團
 東山女子青年團
 別府市女子聯合青年團(計)

一一、教育會

名	稱	創立年月日	會員數	會長	副會長	評議員	幹事	顧問	員	計	經費
	別府市教育會	大正十三年五月一日	五〇	一	一	三	七	五	五	一、五〇〇	一、六〇〇

一二、市立圖書館

(一) 藏書數調

冊數	神學	哲學	文學	歷史	地理	法、政、社	商、工	數學	醫學	美術	辭書	兒童
二、四、七	五	一四	八三	四六	六	三三	五	古	五	三六	二〇	一四〇

(二) 閱覽人員調

閱覽總人員	學	生	官公吏	教	員	會社	員	實業	家	其	他
一四、三九		六、五〇	五六	七六	五六	一、八六	四、六七				

(三) 閱覽書籍調

閱覽人數	神學	哲學	文學	歷史	地理	法、政、社	商、工	數學	醫學	美術	辭典	兵事	兒童	月刊	官報	計
閱覽冊	三五〇	七五三	六、六二	六四二	八〇〇	一、二五	三〇二	四四	九七	五五	一〇	二、八三	一〇二	四四	五七	四、三三

兵事

一、徵兵檢查

本籍	甲種	第一乙種	第二乙種	丙種	丁種	戊種	計
寄留	三六	二五	九	三	四	九	二九
	二七	九	三	三	四	九	二九

大學卒業及同程度ノモノ		一	七	六	三	四	六
高等學校卒業及同程度ノモノ		二	七	六	三	四	六
中學校卒業及同程度ノモノ		三	七	六	三	四	六
高等小學校卒業及同程度ノモノ		四	七	六	三	四	六
尋常小學校卒業及同程度ノモノ		五	七	六	三	四	六
不就學		六	七	六	三	四	六
計		七	七	六	三	四	六
三、壯丁帶患者		八	七	六	三	四	六
受檢人員		九	七	六	三	四	六
ト		十	七	六	三	四	六
ヲ		十一	七	六	三	四	六
ホ		十二	七	六	三	四	六
ト		十三	七	六	三	四	六
ム		十四	七	六	三	四	六
花		十五	七	六	三	四	六
柳		十六	七	六	三	四	六
病		十七	七	六	三	四	六
四、徵兵人員及科別		十八	七	六	三	四	六
現役	步兵騎兵野砲兵山砲兵野重兵重砲	十九	七	六	三	四	六
第一補充兵	特務上看護兵	二十	七	六	三	四	六
	水兵機關主計兵看護兵	二十一	七	六	三	四	六
	海軍	二十二	七	六	三	四	六
	陸軍	二十三	七	六	三	四	六
	計	二十四	七	六	三	四	六
	五、現役志願者	二十五	七	六	三	四	六

海軍	陸軍	現役	志願者數	受檢人員	合格人員	採用人員
軍	軍	役歸	軍	軍	軍	軍
一	一	休豫	一	一	一	一
三	三	備後	三	三	三	三
五	五	備第一補充	五	五	五	五
七	七	第二補充	七	七	七	七
九	九	國民兵役	九	九	九	九
計	計		計	計	計	計
八	八		八	八	八	八
陸	陸		陸	陸	陸	陸
軍	軍		軍	軍	軍	軍
員	員		員	員	員	員
一	一		一	一	一	一
海	海		海	海	海	海
軍	軍		軍	軍	軍	軍
數	數		數	數	數	數
一	一		一	一	一	一
計	計		計	計	計	計
八	八		八	八	八	八
陸	陸		陸	陸	陸	陸
軍	軍		軍	軍	軍	軍
員	員		員	員	員	員
一	一		一	一	一	一
海	海		海	海	海	海
軍	軍		軍	軍	軍	軍
數	數		數	數	數	數
一	一		一	一	一	一
計	計		計	計	計	計
八	八		八	八	八	八
陸	陸		陸	陸	陸	陸
軍	軍		軍	軍	軍	軍
員	員		員	員	員	員
一	一		一	一	一	一
海	海		海	海	海	海
軍	軍		軍	軍	軍	軍
數	數		數	數	數	數
一	一		一	一	一	一
計	計		計	計	計	計
八	八		八	八	八	八

公益團體

一、日本赤十字社

佩有効章者數	特別社員數	終身正社員數	正社員數	三等篤志	計
七	五	四三	六五	九	一三五
二、愛國婦人會					
佩有効章者數	特別終身維持會員數	特別終身會員數	特別年數會員數	通常終身會員數	通常年數會員數
一五	一	四三	四二	三五	三〇
三、國防婦人會					
分會數	會員數	會長	副會長	副會長	會長
八	七,〇〇〇	一	一	一	一
四、海員接濟會					
特別會員數	終身會員數	終身通常會員數	通常會員數	計	摘要
一五	五	八〇	六	一五	

社寺及教會

一、神社

名稱	社格	位置	名稱	社格	位置
八幡朝見神社	郷社	大字別府 字朝見	波止場神社	無格者	大字別府 字北町下
秋葉神社	村社	大字南町上	天滿神社	全	大字濱脇 字赤野
愛宕神社	全	字佛ノ塔	歲神社	全	全
八坂神社	全	字檢校	明神社	全	全
秋葉神社	全	大字濱脇 上ノ町	天滿神社	全	全
住吉神社	全	字松原	金比羅神社	全	全
天滿神社	全	大字別府 字松原	火男火賣神社	縣社	大字南立石字鶴見下
溫泉神社	無格社	全	全	全	大字南立石字鶴見上
八幡竈門神社	郷社	大字內竈 字龜山	天滿神社	村社	大字南立石字本村
石垣神社	村社	大字南石垣字四郎丸	生目神社	無格社	大字南立石字本村
八幡石垣社	全	大字北石垣字諏訪本	八幡神社	全	大字東山 字尾越
霧島神社	全	大字東山 字三角山	山神社	全	大字東山 字宮ノ前

社會事業

一、救護

臨濟	妙心寺	眞言	神道	宗派別	教會數	宗派別	教會數	宗派別	教會數	宗派別	教會數
四	四	一	一	天理	八	神理	三	基督	四	基督	三
日蓮	眞宗	華宗	蓮宗	宗派別	教會數	宗派別	教會數	宗派別	教會數	宗派別	教會數
一	一	一	一	本門	一	扶桑	一	計	一	計	一
信行寺	長泉寺	西念寺	眞徳寺	長松寺	高野寺	海門寺	曹洞宗	眞言宗	曹洞宗	眞言宗	曹洞宗
全	淨土宗	全	眞宗	全	全	全	曹洞宗	眞言宗	曹洞宗	眞言宗	曹洞宗
大字龜川	大字野田	全	大字内竈	全	全	全	宇北町下	宇松原	宇田島	宇麻生岳	宇岸本
別府本願寺	清光寺	西光寺	觀音寺	永福寺	實相寺	圓正寺	曹洞宗	眞言宗	眞言宗	眞言宗	眞言宗
全	全	眞宗	眞宗	眞宗	眞宗	眞宗	眞宗	眞宗	眞宗	眞宗	眞宗
全別府	全	全	大字鶴見	大字鶴見	大字鶴見	大字鶴見	大字鶴見	大字鶴見	大字鶴見	大字鶴見	大字鶴見
宇老松區	宇平田	宇妙珍筋	宇寺ノ内	宇湯ノ上	宇中河原	宇九十歩	宇中河原	宇中河原	宇中河原	宇中河原	宇中河原

二、說教所

寶持寺	松音寺	萬松寺	修福寺	西法寺	長覺寺	崇福寺	新善光寺	寶滿寺	名	稱	宗派別	位	置	名	稱	宗派別	位	置
全	臨濟宗	全	眞宗	眞宗	眞宗	臨濟宗	淨土宗	天臺宗	大字濱脇	大字別府	大字濱脇	大字別府	大字濱脇	大字別府	大字濱脇	大字別府	大字濱脇	大字別府
大字別府	大字濱脇	大字別府	大字濱脇	大字別府	大字別府	大字濱脇	大字別府	大字濱脇	大字濱脇	大字別府	大字濱脇	大字別府	大字濱脇	大字別府	大字濱脇	大字別府	大字濱脇	大字別府
宇赤野	宇赤野	宇野口	宇北町上	宇長覺寺	宇北町上	宇長覺寺	宇北町上	宇北町上	宇北町上	宇北町上	宇北町上	宇北町上	宇北町上	宇北町上	宇北町上	宇北町上	宇北町上	宇北町上
忠泉寺	寶蓮寺	寶蓮寺	曹源寺	安樂寺	常待寺	海雲寺	安國寺	本光寺	本光寺	安國寺	本光寺	安國寺	本光寺	安國寺	本光寺	安國寺	本光寺	安國寺
眞宗	臨濟宗	眞宗	臨濟宗	眞宗	眞宗	眞宗	眞宗	眞宗	眞宗	眞宗	眞宗	眞宗	眞宗	眞宗	眞宗	眞宗	眞宗	眞宗
全	大字南石垣	全	大字北石垣	全	大字東山	全	大字南立石	大字別府	大字別府	大字別府	大字別府	大字別府	大字別府	大字別府	大字別府	大字別府	大字別府	大字別府
宇木ノ下	宇木ノ下	宇木ノ下	宇木ノ下	宇木ノ下	宇木ノ下	宇木ノ下	宇木ノ下	宇木ノ下	宇木ノ下	宇木ノ下	宇木ノ下	宇木ノ下	宇木ノ下	宇木ノ下	宇木ノ下	宇木ノ下	宇木ノ下	宇木ノ下

一、寺院

御靈社	三女神社	市姫神社	全	天滿社	大字鐵輪	宇宮國	全	大字鐵輪	宇鬼山
全	全	全	全	全	大字龜川	宇野地	全	大字龜川	宇下森山
大字野田	大字内竈	全	大字野田	大字野田	宇船頭町	宇古市	全	大字野田	宇宮添
宇天神原	宇古市	宇天神原	宇天神原	宇天神原	宇天神原	宇天神原	宇天神原	宇天神原	宇天神原

種別	救護法ニ依ル被救護者		軍事救護法ニ依ル被救護者	
	世帯數	實人員	世帯數	實人員
生活扶助	二二	一七五、四五、三	八	一八
醫療	四	五、四九、六		
助産	一	一〇、〇		
生業扶助	一	一七、〇〇		
埋葬	一	一七、〇〇		
計	一八	一七、〇〇		
二、行旅病人及行旅死亡人並恩賜診療				
種別	行旅病人及行旅死亡人	恩賜診療券ニ依ル診療者	世帯數	實人員
行旅病人	三	一、九〇、〇		
行旅死亡人	一四	一四、三		
三、方面委員				
委員數	調査	取	扱	件
	人事相談	保健救療	救護救濟	兒童保護
	經濟保護	戶籍整理	教化改善	其他
	計			

名稱	四、養老事業		五、育兒事業		六、托兒事業	
	經營主体	會員數	職	實人員	延人員	經費
別府養老院	養老婦人會	三〇〇	院長	一	三	七、七九二、六元、九
別府小百合愛兒園	マドレ・マデレロ修道院	一	園長	一	三	一〇、〇〇〇
別府保育院	西法寺	一	園長	一	三	一、四〇八
別府本願寺	別府本願寺	一	園長	一	三	一、〇八三
二葉園		一	園長	一	三	一、〇八三
計						

七、市立職業紹介所

(一) 紹介取扱数

區分	性別		六年度	七年度	八年度	九年度	十年度	十一年度	計	
	男	女							男	女
求人數	女	男	一、七〇七	一、六四四	一、八八一	一、六〇四	一、九五四	一、八一六	一〇、六〇六	三、四九四
求職者數	女	男	二、九〇四	二、九六六	三、五八六	三、九三三	四、〇三四	四、三六一	二〇、八八八	三、四九四
紹介件數	女	男	二、七六七	二、三三三	二、〇七二	一、八二六	一、九〇五	一、四五一	一、一六五	二、四、四六三
就職者數	女	男	一、二二二	一、五〇〇	一、六五〇	一、七四四	一、八九七	一、五四五	九、四四九	二、八、〇五九

(二) 求人、求職、就職者職業別調

職業	求人數		求職者數		就職者數	
	男	女	男	女	男	女
工業及鑛業	四二	一〇二	三六	六	二六	一
土木建築	二〇	一〇	二二	一	一四	一

(三) 求職者教育別調

教育別	性別		計
	男	女	
中等學校以上	一、四一〇	一、〇〇九	二、四一九
其他	三、四	一、三三四	一、三三七
計	一、四一四	二、三四三	三、七五七

衛生
一、定期種痘

職業	計	
	男	女
商業	八七四	二五二
農林業	一一八	一一
水産業	一	一
通信運輸	一	一
戶內使用人	五	一
雜業	一九	三六
計	一、〇八六	二、一七七

期別	要種痘人員	公種痘			私種痘		
		善感	不善感	檢診未了	善感	不善感	未種痘
第一期	一、九六六	一、七三三	五	二五	六四	七	
第二期	一、四六六	一、二四二	五	七	八	七	
計	三、四三二	一、四四五	一、二四八	三二	七二	七	

二、トラホーム治療成績

病名	種別	期別	性別	要檢診人員	受檢人員	治療人員	期末患者	トラホーム以外ノ患者
三、傳染病	中學校生徒	第一期	男女	四、七六九	四、六四五	三〇〇	八六四	
		第二期	男女	四、六六八	四、五五九	三〇〇	八七	
幼稚園兒童	第一期	男女	四、七四四	四、六三三	二五七	八二六		
		第二期	男女	四、六六五	四、五〇九	二四九	八二五	
計	第一期	男女	一八、八〇六	一八、三三六	一、〇六三	三、三六八		
		第二期	男女	一八、八〇六	一八、三三六	一、〇六三	三、三六八	
流行性腦脊髄膜炎	赤痢	計	第一期	一、八〇六	一、八〇六	一、八〇六	一、八〇六	
			第二期	一、八〇六	一、八〇六	一、八〇六	一、八〇六	

患者數	死者數	治亡數
三六	三	三三

四、市立傳染病院

名稱	所在地	敷地坪數	病室數	患者收容人員	現在患者數
別府市立避病舎	大字濱脇宇鳴川 二三三	九四	一四	二六	二

五、汚物掃除

吏員	鹽芥全上車	公共汚物搬出量	掃除全上搬出夫一人當戸數
一、二七六、七五五	一、二七六、七五五	一、二七六、七五五	一、二七六、七五五

六、胞衣汚物取扱

胞衣	汚物	汚水	料	金
一、二七六、七五五	一、二七六、七五五	一、二七六、七五五	一、二七六、七五五	一、二七六、七五五

八三

若干

不明

五元、八〇

七、市立火葬場

名稱	所在地	創立案月日	敷地坪數	火葬爐	取扱數
野口原火葬場	大字別府字野口原	明治四十五年	一四〇	八	一、二三五
龜川火葬場	大字内龜字新掛前	昭和十年六月二十一日	二五三	二	一〇四

八、私立消毒所

名稱	經營主体	事業開始年月日	職員	有料使用回数	所用經費
別府消毒所	別府養老院	昭和九年九月十五日	所長消毒主任 一	一	八四〇五

九、埋火葬人員

性別	埋葬	火葬		計
		本籍及寄留	他町村及滞在	
男	一三三	五二	一四	八三

計	女	二七	四三	六〇
		三五	一〇〇	一、四九〇

一〇、墓地

墳墓地箇所數	全上坪數	埋葬人員	火葬人員
一〇、墓	三、三六 ^坪	三五	一、三九九

一一、醫事

醫師	齒科醫師	獸醫	藥劑師	產婆	看護婦	鍼灸按摩	藥店數	賣藥營業者	醫師一人付人口	產婆一人付人口	市内病院	市内醫師數
一〇	三五	八	五	一〇四	四六	五四	六	二二	九七	六〇	七	六

一二、別府醫師會

年度	會員數	役員	經費
昭和十一年度	六	會長 副會長 理事 評議員	一、六七五

一三、大分縣齒科醫師會別府支部

昭和一十年度	三	會長	副會長	理事	經費
		一	一	三	七〇〇

警察備

一、警察

警察署	派出所補	巡查部長	派出所	派出所查	警視	警部	警部補	巡查部長	巡查員
一	一	一	三	一	一	一	四	七	七

二、犯罪件數

殺人	強盜	窃盜	詐欺	恐喝	傷害	賭博	強姦	其他	刑法外ノ犯則	計
四	一一、七五	八五	三	四	二五	三	四三	一、二九	五、三三	

三、消防組

組數	部數	ポンプ台數	組頭人	小頭	係長	消防手	員計	備考
四	三五	一七	四	三五	六	八七	九六	水道完備水壓九〇ボンド

別府市水道課ニ市設消防隊ヲ設置シアリ

四、火災

失火	放火	火不審火	罹災棟數	罹災世帯數	被害價格	備考
一五	一	一	三〇	三〇	一五、〇二〇	全燒 九 半燒 二

五、警察取締ノ營業者數

營業別	員數	營業別	員數
料店 飲食店 質店 代書人	三三 六四 三三 三三	遊技場 遊藝店 遊藝座	一三六 一三六 三五

水道

一、敷設

牛馬商	藝妓	娼妓	酌婦	自動車營業者	下宿	清涼飲料水製造場	魚市場	獸肉販賣
銃砲販賣所	火藥類貯藏所	水雪卸賣店	古物商	印刷及印版	船舶荷取扱店	旅館	木賃宿	カフエ
七	一〇	一〇	三〇	三三	六	四	二	八
計								

水道名	工事別	着工年月日	竣工年月日	總工費	水源
別府市直營		大正二年二月十五日	大正六年三月二十七日	三七、五〇〇	乙原溪谷
		大正十五年二月六日	昭和三年三月三十一日	五〇、九〇〇	鮎返溪谷
別府市龜川		昭和七年三月二十二日	昭和九年三月三十一日	八、九〇〇	字湯山
		昭和十年二月二十二日	昭和十年三月三十一日	二、四〇〇	

二、用地及水管

別府市朝日	全	昭和二年九月十四日	昭和三年四月二十一日	三一、八〇〇	宇松壽庵
水道名	用地	送水鐵管	配水鐵管		
別府	一九〇四 ^反	一、三五七米(七吋) 五四四米(八吋) 五五米(十四吋)	四、〇〇〇 ^米		
龜川	三四五	四、一五六米(八吋)	六、八八〇		
朝日	二七〇	二、四五七米(四吋)	二、八〇〇		

三、設備

水道名	名稱	池數	池ノ太サ
別府市	貯水池	三	乙原貯水池... 一池 二、五〇、六二平方米 九、一八平方米
全	瀘過池	七	新瀘過池... 四池 五三、四二平方米 四四、〇三平方米 三〇、〇二平方米
全	配水池	四	新配水池... 二池 三〇、〇二平方米 三〇、〇二平方米 二、五〇、六二平方米
全	龜川	三	舊配水池... 二池 二、五〇、六二平方米

全朝日	全瀧池	全配水池	全三三
三〇、三平方米…方形二池 二六、九平方米…方形二池			

四、給水

消火栓	共用栓		專用栓	區分	栓數	戶數	使用料
	私設	公設					
私設	公設	私設	朝龜別	日川府	三、四一六	三、四一六	六三、三〇七
朝龜別	朝龜別	朝龜別	朝龜別	日川府	八三	三、五〇	一、〇八九
日川府	日川府	日川府	日川府	日川府	一、二四二	一、六四六	三三、九三六
一	一八五	一八五	一八五	一八五	一、八三三	一、八三三	六八、〇〇〇
一	一八五	一八五	一八五	一八五	一、八三三	一、八三三	六八、〇〇〇
一	一八五	一八五	一八五	一八五	一、八三三	一、八三三	六八、〇〇〇

溫泉

一、溫泉數

年	末	現在	本年穿掘出額	本年穿掘許可	本年所有權異動	區別	給水總量	一日使用水量			總量水器取付數			
								最多	最少	平均				
公有	私有	計	公有	私有	計	朝龜別	日川府	九、三三〇	五、三〇〇	七、三三二	〇、二五四	〇、二五四	〇、二五四	四、五三二
一四	二、三六二	二、四三六	一	三	四	日川府	日川府	六五	二六	三六	〇、一九一	〇、一九一	〇、一九一	四、五三二
計	計	計	計	計	計	日川府	日川府	三三	一〇	一五	〇、二二〇	〇、二二〇	〇、二二〇	四、五三二
六、〇〇八	七、八七〇	一〇、一〇七	一	三	三	日川府	日川府	一、八三三	一、八三三	一、八三三	一、八三三	一、八三三	一、八三三	一、八三三

二、公設浴場調(主要ナルモノ)

溫泉名	所在地	泉質	入浴設備及施設	醫治效能
海岸天然砂湯	北濱	含食塩アルカリ性炭酸泉	砂湯、泉浴、灌浴、休憩室	一般虛弱者、ロイマチス、神經痛、病後恢復期等
田ノ湯	田ノ湯	含炭酸單純泉硫酸黃泉	泉浴、休憩室	諸瘡、皮膚病、胃腸病、婦人病、神經痛、ロイマチス等
不老泉	不老町	含炭酸單純泉含鐵炭酸泉	並湯(泉浴、灌湯)高等溫泉(泉浴、砂湯、龍湯、蒸湯、家族湯、休憩室等)	胃腸病、皮膚病、腫物、ロイマチス、神經痛、新陳代謝病等
竹瓦溫泉	竹瓦町	含炭酸單純泉(塩類泉)	砂湯、臥湯、泉浴	ロイマチス、神經痛、婦人病、新陳代謝病等
靈潮泉	港町	含土類單純泉	砂湯、臥湯、泉浴	ロイマチス、神經痛、新陳代謝病、內分泌病等
靈潮泉蒸湯	港町	含土類單純泉	溫泉氣浴、泉浴、休憩室	咽喉諸症、ロイマチス、神經痛、關節強直等
楠溫泉	楠本町筋	含炭酸單純泉	泉浴	疝癰、腫物、ロイマチス、神經痛、皮膚病、婦人病等
濱脇溫泉	濱脇	含土類食塩泉	並湯(泉浴、砂湯)高等溫泉(泉浴、蒸湯、家族湯、休憩室)	ロイマチス、神經痛、一般虛弱者、病後恢復期等

濱田溫泉	龜川	含土類塩類泉	泉湯、蒸湯	ロイマチス、神經痛、虛弱者、運動麻痺等
龜陽千人風呂	同	塩類泉	泉浴	ロイマチス、神經痛、外傷、婦人病、虛弱者、萎黃病等
龜陽泉砂湯	同	同	泉浴、砂湯、蒸湯、龍湯	同
四ノ湯	同	アルカリ性土類泉	泉浴、飲用	胃腸病、神經器麻痺、運動麻痺、外傷、神經痛、ロイマチス等
柴石溫泉	柴石	含鐵芒硝泉	灌湯、蒸湯、泉浴	虛弱者、皮膚病、肝臟病、便秘、神經衰弱、貧血症等
鐵輪蒸湯	鐵輪		溫泉氣浴、泉浴	ロイマチス、神經痛、關節強直、運動麻痺、咽喉諸症等
澁ノ湯	同	土類含有食塩泉(含鐵酸性泉)	泉浴、砂湯、灌湯	虛弱者、病後恢復期、ロイマチス、神經痛、慢性胃腸カタル、貧血、腺機能性神經衰弱等
熱ノ湯	同	含珪酸單純泉含炭酸單純泉	泉浴、蒸湯	ロイマチス、神經痛、運動麻痺、消化不良、婦人病、神經系諸病等
地藏溫泉	明礬	含土類(硫黃)酸性泉	泉浴	慢性皮膚病、外傷(頭面ノ潰瘍)慢性下痢、婦人生殖器、慢性カタル等
鶴壽泉	同	土類硫黃泉(含鐵硫黃泉)	泉浴	
藥師溫泉	同	含鐵硫黃酸性泉	泉浴、蒸湯、灌湯	皮膚病、筋肉疾患、咽喉諸症等

三、市營溫泉一日ノ入浴者數 (七才以下ヲ除ク)			
溫泉名	男	女	計
觀海寺高等溫泉	觀海寺	泉浴、飲用、休息室、家族室	慢性胃腸病、ロイマチス、新陳代謝病、花柳病等
櫻湯、復興泉	同	泉浴、飲用	同
堀田溫泉	堀田	泉	慢性皮膚病、頑固ノ潰瘍、消化不良、利尿、痛風、慢性關節炎
堀田東溫泉	同	泉浴	同
田ノ湯	1,000	1,355	2,355
不老泉	455	507	962
海門寺公園溫泉	588	555	1,143
竹瓦溫泉	2,288	2,633	4,921
靈潮泉	1,790	1,840	3,630
楠溫泉	1,511	1,566	3,077
濱脇溫泉	3,356	3,575	6,931

四、入浴者每時間調			
溫泉名	性別	時間	計
濱田溫泉	男	八七	一,七五〇
龜陽砂湯	男	1,076	2,043
四ノ湯	男	633	1,344
柴石溫泉	男	433	893
遊輪心湯	男	183	386
熱壽湯	男	333	693
鶴壽泉	男	87	180
藥師溫泉	男	33	69
地藏溫泉	男	33	69
堀田西溫泉	男	295	599
堀田東溫泉	男	306	612
計	男	17,053	34,985
	女	17,933	36,918
	計	34,986	71,903

種別	人員數		種別	人員數	
	種別	人員數		種別	人員數
六、觀光客調	六月	五九,〇七六	船	一,〇六六	六二,三四四
	七月	六四,六六三	船	一,八八五	六六,五四八
	八月	六四,九一三	船	三,四二五	六八,三四三
	九月	六七,三九五	船	一,四八五	七〇,八四〇
	十月	七〇,六三四	船	九二	七〇,七二七
	十一月	六六,四七〇	船	九二	六六,五六二
	十二月	六六,四七〇	船	九二	六六,五六二
	合計	七七,〇三三	船	一,〇六六	七七,〇九九
	一月平均	六四,七四四	船	一,四三三	六六,一七七
	一月平均	三,三二九	船	四七	三,三七六
	增和十年平均	一七六,〇〇六	船	三,〇四〇	一七九,〇四六
	增和十年平均	二,六三四	船	三五	二,六七九
增和十年平均	四三四	船	七	四六〇	

種別	月別	旅館		間		船	船	合計
		內地人	外國人	內地人	外國人			
一	一月	五九,三九五	七二	一,三三〇	三六二	一,七〇〇	七〇	六三,五九六
	二月	五七,六三三	六二	一,一八一	二六	一,一八三	八三	六〇,四九四
	三月	六六,三七七	六六	一,五九四	三二	一,九七六	一	六九,七七五
	四月	六九,九〇五	八三	一,二九六	五七	一,四九〇	三	七六,一九四
	五月	七五,五三五	八七	一,三三八	四九	一,四九〇	三	八二,三四〇
二	一月	一,〇一一	一〇	一,四八五	六八	一,五五三	一〇	一,六〇三
	二月	九六五	九	一,四八五	六八	一,五五三	一〇	一,六〇三
	三月	九六五	九	一,四八五	六八	一,五五三	一〇	一,六〇三
	四月	九六五	九	一,四八五	六八	一,五五三	一〇	一,六〇三
	五月	九六五	九	一,四八五	六八	一,五五三	一〇	一,六〇三
三	一月	一,〇一一	一〇	一,四八五	六八	一,五五三	一〇	一,六〇三
	二月	九六五	九	一,四八五	六八	一,五五三	一〇	一,六〇三
	三月	九六五	九	一,四八五	六八	一,五五三	一〇	一,六〇三
	四月	九六五	九	一,四八五	六八	一,五五三	一〇	一,六〇三
	五月	九六五	九	一,四八五	六八	一,五五三	一〇	一,六〇三
四	一月	一,〇一一	一〇	一,四八五	六八	一,五五三	一〇	一,六〇三
	二月	九六五	九	一,四八五	六八	一,五五三	一〇	一,六〇三
	三月	九六五	九	一,四八五	六八	一,五五三	一〇	一,六〇三
	四月	九六五	九	一,四八五	六八	一,五五三	一〇	一,六〇三
	五月	九六五	九	一,四八五	六八	一,五五三	一〇	一,六〇三
五	一月	一,〇一一	一〇	一,四八五	六八	一,五五三	一〇	一,六〇三
	二月	九六五	九	一,四八五	六八	一,五五三	一〇	一,六〇三
	三月	九六五	九	一,四八五	六八	一,五五三	一〇	一,六〇三
	四月	九六五	九	一,四八五	六八	一,五五三	一〇	一,六〇三
	五月	九六五	九	一,四八五	六八	一,五五三	一〇	一,六〇三

二等大路第三類											
第 九 號	第 八 號	第 七 號	第 六 號	第 五 號	第 四 號	第 三 號	第 二 號	第 一 號	第 六 號	第 五 號	第 三 號
祇園橋	祇園橋	別府公園	別府公園	錦町長松寺	湯見山朝見川	妙見寺境川	海門寺境川	別府驛境川	富士見通	音羽町上野口	錦町境川
京大物理學研究所線	野口原線	公園中線	公園中線	長松寺線	朝見川線	境川線	境川線	境川線	見通線	上野口線	境川線
三	三	三	三	三	三	三	三	三	六	六	六
一、〇九七・一	一、四〇〇・四	三、四七九	一、五三三・五	四、七〇〇	五、二二三	五、八一三	九、五二五	九、六九八	八、五三三・五	一、四八二・二	三、四二五

一等大路第一類		二等大路第一類	
第 一 號	第 二 號	第 一 號	第 二 號
別府驛	濱脇驛	別府驛	別府驛
中津留線	的々濱線	停車場通線	的々濱線
六	三	三	三
一、二五五・〇	五、六七・八	二、三四三・一	四、六三・五

番 號	線 路 名	幅 員	延 長
一〇、九七	電車乘降客數		二、三六、三五
七七、四〇三	自動車乘降客數 <small>(市外トノ連絡ヲナ)</small>		九三、三六〇
九、一三三	鐵道乘降客數		二、四四、三六一
三四、五九	郊外旅館宿泊客數		一、五三、九七五
六、四七	鐵道團體乘降客數		二、九、四八八
六、〇三	團體貸切船客數		一、二、七六三
一六、五五七	計		七、二六三、三九

都 市 計 劃		一、都市計劃街路 (昭和十一年末)	
貸間宿泊外人客數	邦人宿泊客數	旅館宿泊外人客數	大阪商船團體乘降船客數
湯治船乘降船客數	社外船乘降船客數	大阪商船團體乘降船客數	大阪商船團體乘降船客數

一 等			
第十號	上野口谷町線	三	六三・一
第十一號	境下通り海岸永樂町線	三	一、一九六・六
第十二號	新宮通線	三	一、四七五・六
第十三號	秋葉通線	三	一、五九二・五
第十四號	永石通線	三	九四三・三
第十五號	朝見川橋音羽町線	三	九一九・四
第十六號	別府公園丸尾線	三	五二一・四
小一路	別府立花通線	三	七二一・〇
第一號	別府湯ノ花通線	八	六四四・二
第二號	別府小梅町線	九	一六〇・〇
第三號	別府和梅町線	八	四三三・一
第四號	別府大和町線	八	二六七・五
第五號	商船棧橋仲町線	八	三六七・一
第六號	魚船棧橋上ノ町線	八	二二二・三
第七號	濱脇驛新町線	八	四四二・二
第八號	中島橋濱脇驛溫泉線	八	一六六・五
第九號	新町上ノ町線	八	八二・五

第十號	御幸橋音羽町線	八	三六五・二
第十一號	中原中津留線	八	九六九・〇
合計		三十五線	三、二七二・二

二、都市計劃區域内戸口面積人口密度

區 域	戸 口		利 用 面 積		利 用 不 能 面 積	人 口 密 度	
	人口	戸數	坪數	ヘクタール		一ヘクタール	一人當面積
舊別府市	四八、〇二〇 <small>人</small>	四、〇四八 <small>戸</small>	一、七四九、八九六 <small>坪</small>	五七八、四	五、〇六六、六八四 <small>ヘクタール</small>	二、二四	一四、七 <small>坪</small>
舊龜川町	六、三三一	一、三三九	一、八〇二、三九〇	五九五、四	二、〇五六、〇六五、〇	四、八八	六八八・六
舊石垣村	五、一四五	一、〇五七	二、〇八三、九九七	六九八、五	二、二八一、七五九、三	二、九八	二、七三、一〇
舊朝日村	三、九八八	七五五	三、四四七、八七三、五	一、三九七、七	二、二五二、二四五、五	二、二二	一、四三、四三
計	六三、四七七	三、六五九	九、〇八五、〇七九、一	三、〇〇三、三	二、二五三、七五三、九	六、二七	四八二、一七

交通運輸通信

一、道路

橋名	所在	地	延長	幅員	區別		
					國道	縣道	市道
新木川橋	國道第三號線	北石垣	一四、四〇*		一七、四五*		一四〇、一八五*
春木川橋	國道第三號線	北石垣	一四、四〇*		一七、四五*		一四〇、一八五*
神名川橋	縣道日出生台別府線內	南石垣	一〇、八〇		七五、〇七		一、三三、五九*
境川橋	縣道日出生台別府線內	南石垣	一〇、八〇		七五、〇七		一、三三、五九*
鬼島原橋	縣道日出生台別府線內	東山	一、六〇		七五、〇七		七、三〇
關江橋	國道第三號線	內	一、六〇		七五、〇七		七、三〇
					面積	延長	區別
					二、〇〇〇 <small>平方*</small>	一〇、二〇〇 <small>平方*</small>	國道
					三、七、五九 <small>平方*</small>	五、二、六〇 <small>平方*</small>	縣道
					七五、〇七 <small>平方*</small>	一七、四五 <small>平方*</small>	市道
					一、三三、五九 <small>平方*</small>		計

朝見橋	朝見川	縣道平田別府線	濱石垣	三、七〇		一三、五〇
春木橋	境川	縣道平田別府線	北石垣	四、八〇		四、八〇
御門橋	古戰場	明攀別府線	南石垣	三、九〇		三、九〇
觀海寺橋	觀海寺	觀海寺別府線	南立石	五、五〇		五、五〇
藤助橋	中嶋	市道	東濱	五、五〇		五、五〇
新町橋	新町	市道	南立石	六、九〇		六、九〇
朝見橋	朝見川	市道	南立石	四、九〇		四、九〇
庚申橋	庚申川	市道	國分	四、四〇		四、四〇
蓮田橋	蓮田	市道	立田	四、〇〇		四、〇〇
末廣橋	末廣	市道	立田	三、〇〇		三、〇〇
御幸橋	御幸	市道	西立田	三、〇〇		三、〇〇
榮幸橋	榮幸	市道	末廣	二、八〇		二、八〇
仲島橋	仲島	市道	八幡	二、七〇		二、七〇
祇園橋	祇園	市道	榮幸	一、九〇		一、九〇
		市道	中島	一、六〇		一、六〇
		市道	上八坂	一、三〇		一、三〇
		市道	濱石垣	三、七〇		三、七〇
		市道	北石垣	四、八〇		四、八〇
		市道	南石垣	三、九〇		三、九〇
		市道	南立石	五、五〇		五、五〇
		市道	東濱	五、五〇		五、五〇
		市道	南立石	六、九〇		六、九〇
		市道	國分	四、九〇		四、九〇
		市道	立田	四、〇〇		四、〇〇
		市道	立田	三、〇〇		三、〇〇
		市道	西立田	三、〇〇		三、〇〇
		市道	末廣	二、八〇		二、八〇
		市道	八幡	二、七〇		二、七〇
		市道	榮幸	一、九〇		一、九〇
		市道	中島	一、六〇		一、六〇
		市道	上八坂	一、三〇		一、三〇

月別	別府驛			東別府驛			龜川驛		
	一等	二等	三等	一等	二等	三等	一等	二等	三等
四月	八、九五	二、八六	五、七二	六	七、九四	七、五九	四九	九、三一	八、七五
五月	二、八六	四、九一	五、七二	三	七、三九	六、二八	六九	七、七〇	七、五四
六月	三、四四	五、七二	五、七二	二	六、三九	五、四六	五七	五、四七	七、二九
七月	九、二七	四、六二	三、七四	一	五、八四	五、〇〇	四四	五、一六	五、五六
八月	三、二七	四、六二	四、六二	二	六、七九	五、六二	一六	五、〇九	四、九四
九月	五、二四	六、五二	六、五二	三	六、六二	六、〇四	四七	五、五七	五、四八
十月	三、六七	四、六二	四、六二	三	七、六五	六、八三	二七	六、四七	一、三三
十一月	九、一七	六、九二	六、九二	五	六、二九	五、五八	五	四、九七	五、五〇
十二月	五、二九	四、五三	四、五三	八	七、〇一	五、三五	九	六、三六	五、七四
月別	乗車人員	降車人員	人員	乗車人員	降車人員	人員	乗車人員	降車人員	人員

四、鐵道

(別府驛、東別府驛、龜川驛)

營業用	自家用	自動車	小自動車	荷馬車	牛車	自轉車	自家用附屬	鯉魚船	遊船	海船	噸數船
一、六八	一、七五	二、三二	二、四二	二、四	一、八六	一一	三	三	三	三	一〇
元	元	元	元	元	元	元	元	元	元	元	元
朝日橋	門田橋	照湯橋	月見橋	一ッ戸橋	板地川橋	河内濱橋	西町橋	木村橋	金山橋	市橋	道橋
南石垣	〃	〃	鶴見	枝郷	鐵輪別府線	山手山腹路線	ケイブル通り	西町	乙原路線	〃	〃
一、〇〇〇	三、六〇	三、一〇	九、〇〇	二、〇〇	五、〇〇	四、六〇	二、七〇	五、五〇	二、四〇	一、〇〇〇	二、四〇

二月	五一,五九	五,三五七	四八,〇三三	六	七,〇六二	六,一六五	三〇〇	七,二二	八,九四九
三月	二二,〇五四	六,四七六	六六,五九六	五	七,六七四	七,八八一	九	七,三九七	八,〇五七
計	五三,六四〇	五九,二七〇	七〇三,三四三	五五	八,五三二	一三,三六二	一,一〇七	七五,六四六	八六,四六六

(二) 驛ノ收入

種別	數量	金額	東別府驛		龜川驛			
			種別	數量	金額	種別	數量	金額
乘車賃金		七三,九三三	乘車賃金	七五,八七五	七三,〇三三	乘車賃金	七六,六九三	五,三三三
入場券	定期 普通	一〇,九五五	入場券	四,四八六	二三四,九三	入場券	六,〇八七	三〇四,三五
定期乘車券		五二	定期乘車券	五九	一,五七〇	定期乘車券	一九	一,八〇一
計		七五〇,五八七	計		六〇七,一六	計		六〇,四一〇

(三) 取扱貨物

發送貨物	東別府驛		龜川驛	
	數量	金額	數量	金額
	七,八四〇	九,七五八	三,六四〇	七,九八八
				一,六一
				七,一〇九

全手小荷物	一〇七,〇七	三五,六九五	一〇,六四	三,三六三	一〇〇,〇〇〇	二,七四三
到着貨物	三二,七二	一三,一三四	八四	一,六六	一,一八六	〇
全手小荷物計	一四〇,七九〇	四八,八〇九	一〇,七二四	三,四二九	一〇一,一六六	二,七四三

五、別府港乗下船人員

月別	乗船人員	下船人員	月別	乗船人員	下船人員
一月	一一,九四九	九,九六六	八月	一九,一六九	一四,一四七
二月	一〇,四五〇	二,九三三	九月	二二,八五七	九,九〇〇
三月	一七,六〇二	一五,一五二	十月	一九,〇五四	一八,四六〇
四月	二二,三三三	二〇,九六六	十一月	一四,三三六	三,四〇〇
五月	二二,一四〇	一五,五五六	十二月	八,五九〇	八,五六〇
六月	一九,四三七	九,七九元	計	一九〇,三六八	一六,五九八
七月	二二,六七	三,二〇二			

六、別府港移出入貨物

局數	手切賣所數		普通		配達		小	
	函數	引受	普通	特種	普通	特種	引受	配達
八〇七	六	七、〇、九、九	七、六、〇、七	六、八、八、五、六	二、九、九、七	八、九、三、八	四、五、四	七、五、三、四
九、電	信							
乘車人員		降車人員		乘客賃金				
一、四三、三、四		一、四三、三、四		三三、〇四〇				
七、電		車		移入				
二、四、六、八		一、〇、五、六、五		三、三、二、四				
數量		金額		數量		金額		移入
二、四、六、八		一、〇、五、六、五		三、三、二、四		二、八、七、六、四		
八、郵		便		移入				
八、電		信		移入				
八、電		信		移入				

局數	加入者		機		數		加入者		線			
	加入者	電話數	單獨	共同	甲種	乙種	私設	一ヶ年	呼數	五	長	延長
二一、六八	七、一、五、六	三	二、四、六	三〇二	三、四、九	二、四、八、三、九	併	用	七、〇、三、一	三、五、九、七、七	七、九、九、五	
一一、電話事務從業員		通信書記		通信書記補		通信事務員		電話主事補		電話事務員		
一〇、電話		一		四		七		二〇		八		
局數		發信		着信		中繼		國外		國內		
三		一、四、五、三		三〇九		一、四、八、七		三〇〇		六、三、五		
一〇、電話		電話		電話		電話		電話		電話		
一、生產物價額		一		四		七		二〇		八		

種別	作付反別	收穫高	格	一段歩收穫高	單價
エンドウ (豌豆)	六反	六三石	九三〇	一、〇〇〇	一五、〇〇〇
ソラマメ (蠶豆)	二反	一六六	一、九二	一、一〇〇	一二、〇〇〇
インゲンマメ (菜豆)	五畝	五三	一、〇五六	九八二	一九、九二
キウリ (胡瓜)	二六	二六、五九	六、六四八	二二九	〇、三三
シロウリ (越瓜)	七	二五、五九	三、四三	二〇一	〇、三三
カボチャ (南瓜)	五	三〇、〇五	三、二〇四	三六五	〇、一六
スイカ (西瓜)	五	一七、五〇	三、一五四	三三三	〇、一八
マクワウリ (甜瓜)	三	八四〇	一、二六	二八〇	〇、一五

五、農産物 (其ノ一)

種別	作付反別	收穫高	格	一段歩收穫高	單價
大麥	七、三四六	一六、三九	四六、三五四		
裸麥	三、五六九	五、二九八	七四、七三		
小麥	一、八三九	三、五〇一	四〇、〇二六		
計	五、四〇四	七、八〇六	一、一四、二四七		

區別	作付反別	收穫物	價格	一段歩收穫高	單價
陸稻	一三〇	一七	五、九〇	一、四三	
水稻	六、五九九 五七	一五、一九六 一、〇〇〇	四三、五五四 三、六〇	三、三〇三 一、九三五	

四、米 麥

專業副業計	自作小作	自作兼小作	計
三、〇七九	三、一三三	四八	八七

三、農業戸數

金器	船舶	麵類
計	計	計
九三	一〇五	八
二、三六	一、四四〇	一、九四〇
四、一〇〇	一、七	一、四
九、五〇〇	一、七	一、五
二、三六、三四	二、四三四	二、四三四

種別	樹	數	收穫高	價	格	單	價
密柑		一,九八二	五,九四六		二,一八一	七七八	八,五〇
ネーブルオレンジ		一,〇六五	三,一八八		一,四三五	七六四	〇,一〇
ナツミカン(夏橙)		五,〇〇五	二,八九九		七三五	三三六	〇,三三
其他柑橘類		二,〇〇〇	七,〇三五		一,七五九	三三六	〇,三三
梅		三,五三三	一,三七七		二,四六六	一三二	一八,〇〇

六、農産物 (其ノ二)

トウモロコシ (玉黍蜀)	二七	二	一七九	七七八	八,五〇
ソバ (蕎麥)	一六	一	一六四	七六四	〇,一〇
サツマイモ (甘藷)	一四	一	一七、六四九	三三六	〇,三三
ジャガイモ (馬鈴薯)	一五	一	五、七五〇	三三六	〇,三三
ゴマ (胡麻)	六	一	四八〇	九三	〇,三〇
イチビ (黄麻)	一三	一	二、七八〇	三六	〇,五九
イチヂ (七島蘭)	四〇	一	三、六八〇	一三〇	〇,六〇
計	四、七四三		三〇九、九〇二		

ナマス (茄子)	二八	八〇、五〇〇	一四、四九〇	三六九	〇、一八
トマト (蕃茄)	三九	九、四三五	三、二二四	二四二	〇、三三
生大根	四三	三六、五〇〇	二〇、三八五	五〇〇	〇、〇九
切干大根	一	一、八五〇	七四〇	一	〇、四〇
カブラ (蕪菁)	四	一五、一八〇	一、八三三	三三〇	〇、二二
ニンジン (胡蘿蔔)	六	二〇、七四〇	四、四八	三四〇	〇、三〇
ゴボウ (牛蒡)	七	二一、三〇〇	七、三四三	三〇〇	〇、二四
サトイモ (里芋)	三九	一五〇、七九〇	三、五六四	四三〇	〇、一七
レンコン (蓮根)	四〇	一四、〇〇〇	五、〇四〇	三五〇	〇、三六
ネギ (葱)	一三	三六、三五〇	四、五三〇	二五〇	〇、一六
タマネギ (葱頭)	八七	三、八〇〇	六、六三	四〇〇	〇、一九
キャベジ (甘藍)	七〇	三六、〇〇〇	三、六四〇	四〇〇	〇、三三
ツケナ (漬菜)	四七	一、三六、一〇〇	一、二八〇	三〇〇	〇、一〇
大豆	三三	三、四〇	五、七七六	九三七	一、九〇
小豆	三六	二、二二	五、四六六	七五四	一、六〇
栗	一三〇	一、三三	二、二二八	一、一〇八	一、六〇
キビ (黍)	三	三	一六	六六七	八、〇〇

種別	數量	價格	單價	種別	數量	價格	單價
イワシ (煮乾)	三,〇〇〇	一〇〇,七〇〇	一,九〇〇	計	七三,五〇〇	一四,三〇〇	三,八〇〇
イワシ (塩乾)	二,一五〇	一〇,一五〇	〇,六〇〇	カマボコ、チクワ	一六,〇〇〇	三,八〇〇	二,三〇〇
イワシ (素乾)	四,〇〇〇	八,四〇〇	二,一〇〇	計	七三,五〇〇	一四,三〇〇	三,八〇〇
イワシ (煮乾)	三,〇〇〇	一〇〇,七〇〇	一,九〇〇	ナ	一,三〇〇	九八,七〇〇	〇,四〇〇
イワシ (塩乾)	二,一五〇	一〇,一五〇	〇,六〇〇	タ	七,〇〇〇	七,五〇〇	一,〇〇〇
イワシ (素乾)	四,〇〇〇	八,四〇〇	二,一〇〇	イ	五,二〇〇	一六,〇〇〇	〇,五〇〇
イワシ (煮乾)	三,〇〇〇	一〇〇,七〇〇	一,九〇〇	ハ	二,〇〇〇	八〇	〇,四〇〇
イワシ (塩乾)	二,一五〇	一〇,一五〇	〇,六〇〇	共	七,〇〇〇	七,五〇〇	一,〇〇〇
イワシ (素乾)	四,〇〇〇	八,四〇〇	二,一〇〇	ウ	一,三〇〇	四,五〇〇	三,二〇〇
イワシ (煮乾)	三,〇〇〇	一〇〇,七〇〇	一,九〇〇	コ	二,二〇〇	五,〇〇〇	二,二〇〇
イワシ (塩乾)	二,一五〇	一〇,一五〇	〇,六〇〇	ボ	二,二〇〇	一,二二五	二,二〇〇
イワシ (素乾)	四,〇〇〇	八,四〇〇	二,一〇〇	ア	四,〇〇〇	一,二二五	二,二〇〇
イワシ (煮乾)	三,〇〇〇	一〇〇,七〇〇	一,九〇〇	計	七三,五〇〇	一四,三〇〇	三,八〇〇
イワシ (塩乾)	二,一五〇	一〇,一五〇	〇,六〇〇	ナ	一,三〇〇	九八,七〇〇	〇,四〇〇
イワシ (素乾)	四,〇〇〇	八,四〇〇	二,一〇〇	タ	七,〇〇〇	七,五〇〇	一,〇〇〇
イワシ (煮乾)	三,〇〇〇	一〇〇,七〇〇	一,九〇〇	イ	五,二〇〇	一六,〇〇〇	〇,五〇〇
イワシ (塩乾)	二,一五〇	一〇,一五〇	〇,六〇〇	ハ	二,〇〇〇	八〇	〇,四〇〇
イワシ (素乾)	四,〇〇〇	八,四〇〇	二,一〇〇	共	七,〇〇〇	七,五〇〇	一,〇〇〇
イワシ (煮乾)	三,〇〇〇	一〇〇,七〇〇	一,九〇〇	ウ	一,三〇〇	四,五〇〇	三,二〇〇
イワシ (塩乾)	二,一五〇	一〇,一五〇	〇,六〇〇	コ	二,二〇〇	五,〇〇〇	二,二〇〇
イワシ (素乾)	四,〇〇〇	八,四〇〇	二,一〇〇	ボ	二,二〇〇	一,二二五	二,二〇〇
イワシ (煮乾)	三,〇〇〇	一〇〇,七〇〇	一,九〇〇	ア	四,〇〇〇	一,二二五	二,二〇〇

種別	數量	價格	單價	種別	數量	價格	單價
八、水産物	三,八六〇	一	一	職	四〇	二	八,八四三
(一) 沿岸漁獲物	三,八六〇	一	一	會長	一	一	一
				副會長	一	一	一
				幹事	三	三	三
				總代	四	四	四
				評議員	四	四	四
				病虫管除	四	四	四
				監督員	四	四	四
				書記	二	二	二
				技手	五	五	五
				經費	八,八四三	八,八四三	八,八四三
桃	七,一〇〇	七,一〇〇	〇,一〇〇	計	七三,五〇〇	一四,三〇〇	三,八〇〇
梨	三,八七五	三,八七五	〇,一〇〇	ナ	一,三〇〇	九八,七〇〇	〇,四〇〇
生柿	四,〇〇〇	四,〇〇〇	〇,一〇〇	タ	七,〇〇〇	七,五〇〇	一,〇〇〇
干柿	二,七〇〇	二,七〇〇	〇,一〇〇	イ	五,二〇〇	一六,〇〇〇	〇,五〇〇
ブ	一,五六〇	一,五六〇	〇,一〇〇	ハ	二,〇〇〇	八〇	〇,四〇〇
計	二,六六〇	二,六六〇	〇,一〇〇	共	七,〇〇〇	七,五〇〇	一,〇〇〇
				ウ	一,三〇〇	四,五〇〇	三,二〇〇
				コ	二,二〇〇	五,〇〇〇	二,二〇〇
				ボ	二,二〇〇	一,二二五	二,二〇〇
				ア	四,〇〇〇	一,二二五	二,二〇〇
				計	七三,五〇〇	一四,三〇〇	三,八〇〇

九、別府市水産會

年 度	昭 和 十 一 年 度	議 員 及 役 職 員				經 費			
		會 長	副 會 長	總 代 議 員	評 議 員		主 事	書 記	技 手
		一 七 七	二	一	三	五	一	一	
									二、二五〇 <small>円</small>

一〇、畜 産 物

種 別	乳 別	種 別 頭 數			搾 乳 業 者			搾 乳 高		
		頭 數	搾 乳 業 者 數	搾 乳 業 者 價 格	搾 乳 業 者 數	搾 乳 業 者 價 格	搾 乳 業 者 數	搾 乳 業 者 價 格		

(二) 屠 殺

種 別	頭 數			肉			計		
	牝 計	牝 單 價	牝 數 量	牝 單 價	牝 數 量	牝 單 價	牝 單 價	牝 數 量	牝 單 價

成 牛	牝 計	頭 數	單 價	數 量	單 價	數 量	單 價	數 量	單 價

(三) 鷄

成 鷄	雌 計	頭 數	單 價	數 量	單 價	數 量	單 價	數 量	單 價

(四) アヒル

成 鷺	雌 計	頭 數	單 價	數 量	單 價	數 量	單 價	數 量	單 價

品目	數量	價格	品目	數量	價格	單價	區別		頭數計
							滿十ヶ月以上	滿十ヶ月未満	
一二、林野產物 (一) 林產物	仔成計	兔	兔	六三	三二 ^圓	四三 ^圓	二九	一、六〇〇	頭數計
		兔							
	計	家兔	六三	計	三三 ^圓	四三 ^圓	二九	頭數計	六〇〇
		野兔	三三 ^圓		一、三三〇	一、三三〇	二九		三〇〇
		合計	九六	四六六	一、二五〇	四、五〇〇	二九	六〇〇	
		合計	九六	四六六	一、二五〇	四、五〇〇	二九	六〇〇	

名稱	員數	一二、組合、市場、會社							
		公		有		私		合	
其他ニ補植セルモノアリ	マダケ (苦竹)	面積	數量	面積	數量	面積	數量	面積	數量
		七反	一	三〇反	一	二〇反	一	二〇反	一
		四三〇本	一	六、〇〇〇本	一	七〇反	一	六、〇〇〇本	一
		七反	一	三〇反	一	二〇反	一	二〇反	一
		四三〇本	一	六、〇〇〇本	一	七〇反	一	六、〇〇〇本	一
(二) 公私有林野人工造林									
栗 杉 棕 竹	皮 皮 皮 草	面積	數量	面積	數量	面積	數量	面積	數量
		一七〇、〇〇〇	一、二六〇	三〇、〇〇〇	一、二六〇	三〇、〇〇〇	一、二六〇	三〇、〇〇〇	一、二六〇
		三〇、〇〇〇	三〇	三〇、〇〇〇	三〇	三〇、〇〇〇	三〇	三〇、〇〇〇	三〇
		三〇、〇〇〇	三〇	三〇、〇〇〇	三〇	三〇、〇〇〇	三〇	三〇、〇〇〇	三〇
		三〇、〇〇〇	三〇	三〇、〇〇〇	三〇	三〇、〇〇〇	三〇	三〇、〇〇〇	三〇
(三) 炭 (黒)									
計	面積	數量	面積	數量	面積	數量	面積	數量	
	一、〇二五	九、九三三	一、〇二五	九、九三三	一、〇二五	九、九三三	一、〇二五	九、九三三	
(四) 茸									
計	面積	數量	面積	數量	面積	數量	面積	數量	
	一、〇二五	九、九三三	一、〇二五	九、九三三	一、〇二五	九、九三三	一、〇二五	九、九三三	

商業組合	五 漁業組合	四 青物果物市場	三 合資會社	六 西
產業組合	五 各種組合	三 空魚市場	三 合名會社	一 四
工業組合	一 食料品市場	四 株式會社	三 計	二 〇 四

一三、電氣
(一) 電燈

定額	燈數	從量	電熱器使用戶數	電線路耳長	全回線延長
一八、七〇四	九、三六一	五、四六六	四、〇四四	三六	一四、一八〇*
(二) 街燈					三三、七〇〇*

一四、瓦斯

使用總量	使用金額	營業用	使用個人用	計	本管延長	引込管延長
一三 W	一〇 W	三〇 W	四〇 W	六〇 W	一〇〇 W	二〇〇 W
二、五六一	一〇七	七二	三二	一五七	四二	一
計					五	一
					三、五六六	

六五、〇五六 ^{立本}	五、九六〇 ^四	五二	五八	一、三三九	一九、九六六 ^本	一三、四〇〇 ^本
----------------------	--------------------	----	----	-------	---------------------	---------------------

一五、大分縣殖産館

開館日數	來觀人員	販賣幹旋高	受託試賣高	經費
三九 ^日	八、三三二	一、五三六 ^四 七	九、五三三 ^四 七	一七、五四 ^四

一六、別府煙草販賣所

煙草販賣所數	小賣人數	內地葉卷パイプ	輸移入	計
一	三三	口付兩切刻	五三、五五五 ^四	四八、二三四 ^四
		一二四、八七 ^四		

一七、塩元賣捌所

元賣捌所數	小賣人數	賣上數量	賣上價額
一	一〇	四四、七〇一 ^五	三、四〇四 ^四 五

一八、商工會議所

一八、商工會議所

名 稱	創立年月日	議 員 數	所 員 數	經費豫算
別府商工會議所	昭和四年十月四日	選出議員 會頭 副會頭 常議員 顧問	理事 書記	
		三 五	一 二 七 三	一 三、七 八

金 融

一、銀行預金		二、銀行貸付高		三、信用組合預金	
行 數	前年繰越高	本年預金高	計	拂 戻 高	年末現在高
七	九、四三、七六、八三	三六、三五〇、九八、八一	四七、四九三、八九、六四	三七、八四、五二、七六	九、六六、三六三、八八
行 數	前年繰越高	本年貸出高	計	拂 戻 高	年末現在高
七	三、二九八、〇三、三六	二、五八〇、三六、四一	一四、八四、〇七、七四	一〇、六四、五四、三三	四、三九、五五、四一
四、信用組合貸付金		五、郵便貯金		六、郵便爲替	
組合數	前年繰越高	本年貸付高	計	拂 戻 高	年末現在高
四	一、七三三、三九、一五	四、二四九、二四、七六	六、〇三三、五九、九一	四、二八三、三六〇、〇〇	一、七五九、二三八、七一
組合數	前年繰越高	本年貸付高	計	拂 戻 高	年末現在高
四	一、一三三、〇七、四六	一、六〇〇、〇三、九〇	二、七三三、〇六、三六	一、七五、一八六、六六	一、〇六、八九九、四三
七、振替貯金		八、爲替		九、爲替	
局 數	前年繰越高	本年預金高	計	拂 戻 高	年末現在高
八	一、四八六、六三、九六	六、八七七	二、三〇八、三六三、九〇	二、三〇八、三六三、九〇	九、九、九六

一、銀行預金		二、銀行貸付高		三、信用組合預金	
行 數	前年繰越高	本年預金高	計	拂 戻 高	年末現在高
七	九、四三、七六、八三	三六、三五〇、九八、八一	四七、四九三、八九、六四	三七、八四、五二、七六	九、六六、三六三、八八
行 數	前年繰越高	本年貸出高	計	拂 戻 高	年末現在高
七	三、二九八、〇三、三六	二、五八〇、三六、四一	一四、八四、〇七、七四	一〇、六四、五四、三三	四、三九、五五、四一
四、信用組合貸付金		五、郵便貯金		六、郵便爲替	
組合數	前年繰越高	本年貸付高	計	拂 戻 高	年末現在高
四	一、七三三、三九、一五	四、二四九、二四、七六	六、〇三三、五九、九一	四、二八三、三六〇、〇〇	一、七五九、二三八、七一
組合數	前年繰越高	本年貸付高	計	拂 戻 高	年末現在高
四	一、一三三、〇七、四六	一、六〇〇、〇三、九〇	二、七三三、〇六、三六	一、七五、一八六、六六	一、〇六、八九九、四三
七、振替貯金		八、爲替		九、爲替	
局 數	前年繰越高	本年預金高	計	拂 戻 高	年末現在高
八	一、四八六、六三、九六	六、八七七	二、三〇八、三六三、九〇	二、三〇八、三六三、九〇	九、九、九六

局數	拂込		局數	拂出	
	金額	件數		金額	件數
八	三,〇八,九〇〇 ^四	二	四,五七〇	六八,九七〇 ^四	七,七四〇

八、簡易生命保險

局數	前年末現在		局數	新規模契約		局數	年末現在	
	金額	契約口數		金額	契約口數		金額	契約口數
三三,六三,四〇〇 ^四	六,七五五	七四,七四六 ^四	四,三九	四,四六六,六三三 ^四	三,九二九	三,九二九	三,九二九	

九、郵便年金

局數	前年末現在		局數	新規模契約		局數	年末現在	
	金額	契約口數		金額	契約口數		金額	契約口數
三	五,八三三 ^四	三七	四,五八	三	二,四七三 ^四	三三	三三	

一〇、郵便切手葉書類收入印紙賣捌高

局數	切手葉書賣捌高	收入印紙賣捌高	計
	三三,三三三 ^四	一八,〇二,三〇五 ^四	五二,四六六,一〇四 ^四

店數	前年ヨリ越高		店數	貸出受戻		店數	流質		店數	年末現在	
	金額	口數		金額	口數		金額	口數		金額	口數
三五	三,六,七五 ^四	三,九,〇三	三,九,〇三	五,〇,九六三	三〇,二,二〇 ^四	三,五,八〇三	八,〇,三五六 ^四	一三,六,四九〇 ^四	三,六,三三八 ^四	四,四,二	三

一一、私設質屋營業

市政及議會

一、議員

區別	衆議院		縣會		市會		市會	
	昭和十年	昭和十一年	昭和十年	昭和十一年	昭和十年	昭和十一年	昭和十二年	議選有權者數
議員數	一三,四三	一三,四二八	一,四二三	一,四三三	一,四三三	一,四三三	一,四三三	一,四三三
議員數	一三,四三	一三,四二八	一,四二三	一,四三三	一,四三三	一,四三三	一,四三三	一,四三三

二、市會及市參事會

市會			市參事會		
開會日數	議事件數	一日平均出席數	開會日數	議事件數	一日平均出席數
一九	三	二	一三		五
二、委員					
學務委員					
土木委員					
水道委員					
溫泉委員					
造林委員					
四、市吏員					
市長					
助役					
收入					
主事					
視學					
技師					
書記					
通譯					
技手					
掃除監督					
技手					
書記					
掃除					
巡視					
山林					
水栓					
計					
一	一	一	一	一	一
二	二	二	二	二	二
三	三	三	三	三	三
四	四	四	四	四	四
五	五	五	五	五	五
六	六	六	六	六	六
七	七	七	七	七	七
八	八	八	八	八	八
九	九	九	九	九	九
十	十	十	十	十	十
十一	十一	十一	十一	十一	十一
十二	十二	十二	十二	十二	十二
十三	十三	十三	十三	十三	十三
十四	十四	十四	十四	十四	十四
十五	十五	十五	十五	十五	十五
十六	十六	十六	十六	十六	十六
十七	十七	十七	十七	十七	十七
十八	十八	十八	十八	十八	十八
十九	十九	十九	十九	十九	十九
二十	二十	二十	二十	二十	二十
二十一	二十一	二十一	二十一	二十一	二十一
二十二	二十二	二十二	二十二	二十二	二十二
二十三	二十三	二十三	二十三	二十三	二十三
二十四	二十四	二十四	二十四	二十四	二十四
二十五	二十五	二十五	二十五	二十五	二十五
二十六	二十六	二十六	二十六	二十六	二十六
二十七	二十七	二十七	二十七	二十七	二十七
二十八	二十八	二十八	二十八	二十八	二十八
二十九	二十九	二十九	二十九	二十九	二十九
三十	三十	三十	三十	三十	三十
三十一	三十一	三十一	三十一	三十一	三十一
三十二	三十二	三十二	三十二	三十二	三十二
三十三	三十三	三十三	三十三	三十三	三十三
三十四	三十四	三十四	三十四	三十四	三十四
三十五	三十五	三十五	三十五	三十五	三十五
三十六	三十六	三十六	三十六	三十六	三十六
三十七	三十七	三十七	三十七	三十七	三十七
三十八	三十八	三十八	三十八	三十八	三十八
三十九	三十九	三十九	三十九	三十九	三十九
四十	四十	四十	四十	四十	四十
四十一	四十一	四十一	四十一	四十一	四十一
四十二	四十二	四十二	四十二	四十二	四十二
四十三	四十三	四十三	四十三	四十三	四十三
四十四	四十四	四十四	四十四	四十四	四十四
四十五	四十五	四十五	四十五	四十五	四十五
四十六	四十六	四十六	四十六	四十六	四十六
四十七	四十七	四十七	四十七	四十七	四十七
四十八	四十八	四十八	四十八	四十八	四十八
四十九	四十九	四十九	四十九	四十九	四十九
五十	五十	五十	五十	五十	五十
五十一	五十一	五十一	五十一	五十一	五十一
五十二	五十二	五十二	五十二	五十二	五十二
五十三	五十三	五十三	五十三	五十三	五十三
五十四	五十四	五十四	五十四	五十四	五十四
五十五	五十五	五十五	五十五	五十五	五十五
五十六	五十六	五十六	五十六	五十六	五十六
五十七	五十七	五十七	五十七	五十七	五十七
五十八	五十八	五十八	五十八	五十八	五十八
五十九	五十九	五十九	五十九	五十九	五十九
六十	六十	六十	六十	六十	六十
六十一	六十一	六十一	六十一	六十一	六十一
六十二	六十二	六十二	六十二	六十二	六十二
六十三	六十三	六十三	六十三	六十三	六十三
六十四	六十四	六十四	六十四	六十四	六十四
六十五	六十五	六十五	六十五	六十五	六十五
六十六	六十六	六十六	六十六	六十六	六十六
六十七	六十七	六十七	六十七	六十七	六十七
六十八	六十八	六十八	六十八	六十八	六十八
六十九	六十九	六十九	六十九	六十九	六十九
七十	七十	七十	七十	七十	七十
七十一	七十一	七十一	七十一	七十一	七十一
七十二	七十二	七十二	七十二	七十二	七十二
七十三	七十三	七十三	七十三	七十三	七十三
七十四	七十四	七十四	七十四	七十四	七十四
七十五	七十五	七十五	七十五	七十五	七十五
七十六	七十六	七十六	七十六	七十六	七十六
七十七	七十七	七十七	七十七	七十七	七十七
七十八	七十八	七十八	七十八	七十八	七十八
七十九	七十九	七十九	七十九	七十九	七十九
八十	八十	八十	八十	八十	八十
八十一	八十一	八十一	八十一	八十一	八十一
八十二	八十二	八十二	八十二	八十二	八十二
八十三	八十三	八十三	八十三	八十三	八十三
八十四	八十四	八十四	八十四	八十四	八十四
八十五	八十五	八十五	八十五	八十五	八十五
八十六	八十六	八十六	八十六	八十六	八十六
八十七	八十七	八十七	八十七	八十七	八十七
八十八	八十八	八十八	八十八	八十八	八十八
八十九	八十九	八十九	八十九	八十九	八十九
九十	九十	九十	九十	九十	九十
九十一	九十一	九十一	九十一	九十一	九十一
九十二	九十二	九十二	九十二	九十二	九十二
九十三	九十三	九十三	九十三	九十三	九十三
九十四	九十四	九十四	九十四	九十四	九十四
九十五	九十五	九十五	九十五	九十五	九十五
九十六	九十六	九十六	九十六	九十六	九十六
九十七	九十七	九十七	九十七	九十七	九十七
九十八	九十八	九十八	九十八	九十八	九十八
九十九	九十九	九十九	九十九	九十九	九十九
一百	一百	一百	一百	一百	一百

財政			負擔		
種別	稅額	種別	稅額	種別	稅額
國稅	三〇五,五五七	戶當	二五,〇四九	一人當	三,二七七
縣稅	三三三,九七〇,七		二八,二一一		六,〇四七
市稅	四八,五二,八四		三,〇三五		七,五六六
計	一,〇八,〇七,三		三〇,一五		一六,八二〇
二、市稅類別					
種別	稅額	種別	稅額	種別	稅額
地租附加稅	二,六六,〇〇	雜種稅附加稅	一,〇〇,二〇		
特別地租附加稅	九〇六,五	家屋稅附加稅	六,八四,〇		
五、文書取扱件數					
係別	件數	係別	件數	係別	件數
庶務	三,六七	戶籍	六,七九	勸業	三,六四
水		水道			

種別	縣	市	稅
營業收益稅附加稅	三、五、五、五	特別稅反別割	三、五、五、五
營業稅附加稅	三、八、〇、七	特別稅戶數割	一、五、六、八、〇、九
營業稅附加稅	計		四、八、六、三、七
三、租稅課率調			
種別	縣	市	稅
地租附加稅	本稅一円ニ付	地租ノ百分ノ	一、三、三、二
營業收益稅附加稅	全	本稅一円ニ付	六、六、八
營業稅附加稅	全		一、〇〇
採掘	全		〇、〇、〇
採掘	全		〇、〇、〇
特別地稅附加稅	全		四、三、九
特別地稅附加稅	賃貸價格百円ニ付	賃貸價格ノ百分ノ三、二ノ百分ノ、七	〇、〇、〇
家屋稅附加稅	全	本稅一円ニ付	〇、〇、七
家屋稅附加稅	全	本稅一円ニ付	〇、〇、七
營業稅附加稅	各種類ニ付キ異ナル	平均課率本稅一円ニ付	一、二、四、六
遊覽所、遊技場、置屋			

種別	市	稅
雜種稅附加稅	本稅一円ニ付	一、三、〇
市場稅		一、〇、〇
取得稅(家屋)	家屋取得又ハ建築價格ノ千分ノ十	一、五、〇
取得稅(土地)	取得價格ノ千分ノ十二	一、六、六
觀覽稅(優勝馬投票)		〇、五、〇
遊興稅	藝妓、遊藝人、酌婦百分ノ七	四、三、六
電柱稅		一、〇、〇
蓄音器稅		一、〇、〇
其他稅		一、三、〇
特別稅戶數割	一戸平均	一、三、八、二
四、市一般經濟		
歲	財產ヨリ生ズル收入	五、五、三
	使用料及手数料	三、九、三
	寄入金	一、〇、〇
	入金	一、〇、〇
	金	一、〇、〇

時 臨 出 歲	部 常
線公都公小土 辰債市計校學 金費費費費費	觀觀徵職社時諸財行市傳 光光業業會會稅稅旅立染 案事稅業業專報及產病病 內務稅介業業業負舍舍防 所費費所費費費費費費費
二、三六七 五、五〇〇 五、一八〇 一、五七六 二、六一八	一、七五九 二、四六六 一、八〇〇 五、五九元 三、五五元 二、二二二 二、二二〇 二、九四四 一、六三三 一、三二〇 三、一四〇
火葬場營繕費 雜支費 訴訟費 財產買入費 寄附金 港灣調查費	救護費 警備費 財產造成費 海水浴場費 キヤム場費 選舉費 恩給及與金 雜支費 豫備費 計
四、〇〇〇 一、五九〇 七〇〇 一〇〇 一〇,〇〇〇 一,〇〇〇	七、六五〇 一〇,七八 一三、二四 一、七八 一、九三 四、八二 四、四六 四、六八〇 六、七〇〇 五、四六四

經 出 歲	入
學圖實青幼中大小士役神 事書業年稚學學學木所社 諸館女學學校園校校校 費費費費費費費費費費費	負縣國報納國交 擔補庫補償付下 助助助助助助助助助 金金金金金金金金金
五、五〇〇 八、五〇〇 三、八八九 五、三三四 六、九二一 三、四八八 一、〇〇〇 一、二二五 一、二二五 一、二二五 一、二二五	一、六二四 一、六二四 三、四四四 三、四四四 三、〇〇〇 三、〇〇〇 一、五八八 三、一六九 五、一四四 一、六六〇
產市公火墓公屠衛污會 業場會葬地園場生物議 費費費費費費費費費費費	市市雜貸線財 計計收付金越產 債稅入金金代
一〇,五五五 二,三六〇 七,五四二 三,四九九 一,〇八二 三,八三三 一,四八二 八五一 一八,四七七 七,一八三	一,四〇〇 四八,六八八 五,四〇〇 四七,九〇七 一,四〇〇 一,四〇〇 一,四〇〇 一,四〇〇 一,四〇〇 一,四〇〇

部	五、特別會計溫泉費		
	入	部常經出歲	部時臨出歲
補助金	財產ヨリ生ズル收入 使用料及手數料 繰越金 雑収入	溫泉 財產 支費	臨時溫泉調査會費 公債費
計	九、七二 七、九八〇 三、七〇〇 六、七二	二〇、七五 八、三一九 六、五七三	一三、三六五 七〇〇 一三、六六五
	入市湯 入湯 市湯 債稅	豫備費	繰戻金
	三九、四〇〇 二五、〇〇〇 一九、五六三	二、六〇〇	六三〇 一五、三三八
	七五、五二		

六、特別會計水道費

基本財産	財産別	區別	金額	七、財産表		
				出部時	部常經出歲	入歲
現金 繰入金 有價證券			三、六九〇、八三 六〇九、一八二、八四 七、二〇、〇〇	繰入金費	水道 債費 支出	使用料及手數料 雑収入 繰越金
				一、〇〇〇 一五、〇〇〇		
宅地	地	土地		擴張準備費	水道 債費 支出	使用料及手數料 雑収入 繰越金
畑地	地	土地				
			三、六七、一三 一八、八〇〇 一九、四四五			
				一、五〇〇 二七、五〇〇		
					三、三三六 三、四九四 四、二一九	二七、五六〇 一九、四九〇 一、五〇〇
					豫備費	補助金
					二、三二	一四、〇〇〇 二、五〇〇

名	稱	八、建 物		名	稱	棟數	坪
		棟數	坪				
市役所		10	4,914	公園	建物	19	9,619
市會議事堂		2	5,000	魚市	場	4	2,518
水道建物		1	10,300	避病舍		3	2,210
學校建物		3	7,421, 799	行旅病舍及精神舍	收容場所	1	4,000
火葬場		3	28,000	屠場		2	17,075
				溜水道用地			77,400
				水	敷		4,174
				舊道	敷		6,935
				官用	地		4,950
				火葬場	地		820
				火葬場	雜種地		100
				殖產館	用地		2,622

合 計	獎學資金	罹災救助資金	學校基本財産		下賜金	
			有價證券	現金	有價證券	現金
有價證券	有價證券	有價證券	有價證券	現金	有價證券	現金
線入金	線入金	線入金	線入金	現金	線入金	現金
現金	現金	現金	現金	現金	現金	現金
						98,755
八,七五,〇〇〇	三,三七,二〇〇	一,三〇,〇〇〇	一,二〇,〇〇〇	一,三三,三五	一,三三,三五	一八,一六七,九三
六五,三六,七	二五,四四,四	二五,八八,八	一,三〇,〇〇〇	六,五七,六	六,五七,六	二四,〇一五
一〇,八二,〇〇〇	二,七三,二〇〇	一,二〇,〇〇〇	一,二〇,〇〇〇	一〇,〇〇〇	一〇,〇〇〇	七,〇四
一五,四四	一五,四四	一五,四四	一五,四四	一五,四四	一五,四四	二六四,四八
二,六六,六	二,六六,六	二,六六,六	二,六六,六	二,六六,六	二,六六,六	一八,一六七,九三
三,九二,一〇〇	三,九二,一〇〇	三,九二,一〇〇	三,九二,一〇〇	三,九二,一〇〇	三,九二,一〇〇	二四,〇一五
二,六六,六	二,六六,六	二,六六,六	二,六六,六	二,六六,六	二,六六,六	七,〇四
三,七六,二〇〇	三,七六,二〇〇	三,七六,二〇〇	三,七六,二〇〇	三,七六,二〇〇	三,七六,二〇〇	二六四,四八
三,九二,一〇〇	三,九二,一〇〇	三,九二,一〇〇	三,九二,一〇〇	三,九二,一〇〇	三,九二,一〇〇	一八,一六七,九三
九,八三三	九,八三三	九,八三三	九,八三三	九,八三三	九,八三三	二四,〇一五
八,三三三	八,三三三	八,三三三	八,三三三	八,三三三	八,三三三	七,〇四

附

錄

公會堂	一	三七、四四	別府港內建物	三	五、三
塵芥燒却場	三	三五、二〇	大分區裁判所	四	七、三
消防機械器具	一五	三六、三	別府出張所建物	一	九、八〇
置	六	二、〇〇四、七	古市貸家	一	二、七
溫泉建物	二	一五、五	公衆便所	二	二五、〇
源左衛門厩貸家	一	六、〇〇	鐵輪巡察駐在所	一	三、〇〇
公會堂貸家	一	四、五	鶴見山頂山小屋	一	三、〇〇
井上侯記念館	一	二、二五			
グラウンド建物	三	四〇、七五	計	三六	一一、五五、三〇〇
殖産館	六	四〇、七五			

三、歷代收收入役

順位	氏名	就職年月日	退職年月日	備考
一代	永井相次	大正十三年十月十一日	昭和三年十月十日	
二代	藤澤德三	昭和三年十月十八日	昭和七年十月十七日	
三代	原龍橋	昭和七年十月二十二日	昭和十一年十月二十一日	
四代	末綱文生	昭和十一年十二月十六日		

四、歷代市會議長

順位	氏名	就職年月日	退職年月日	備考
一代	山田耕平	大正十三年六月二十八日	大正十五年七月八日	
二代	高橋欽哉	大正十五年七月八日	昭和三年六月十九日	
三代	山田耕平	昭和三年六月二十九日	昭和七年六月二十日	
四代	川野直吉	昭和七年七月一日	昭和十一年六月二十日	
五代	森八治	昭和十一年七月六日		

五、官公署

名	稱	番電話	位置	名	稱	番電話	位置
別府警察署	便局	一九〇〇	松原泉町	大分縣殖産館	公訟人役場	二九	濱脇埋立
別府郵便局	便局	七〇〇〇	海門寺	別府市役所		一七一	不老町四丁目
竹瓦郵便局	便局	九六	竹瓦	別府商工會議所		三六	秋葉通四丁目
行合町郵便局	便局	一〇〇	行合町	福岡專賣局別府煙草販賣所		四三	濱
濱脇郵便局	便局	六七	上ノ町	京都帝大物理學研究所		一〇〇〇	富士見通
流川八郵便局	便局	一〇九	流川通八丁目	大分縣立治療院		七三	原區
南町郵便局	便局	一〇六	南町	大分區裁判所別府出張所		三〇	朝
龜川郵便局	便局	四三	龜川町	九大溫泉治療學研究所		一五	中濱通七丁目
鐵輪郵便局	便局	四三	鐵輪			二二	鶴
觀海寺郵便局	便局	三三	觀海寺			二四	見

六、市内新聞社

名	稱	種別	位置	名	稱	種別	位置
別府毎夕新聞社	別府新報社	六三	末廣町	大分日々新聞別府支社	一、四七五	秋葉通八	
大別府新聞社	溫泉タイムス社	一、四六六	旭通り	九州日々新聞別府支局	七、六六	的ヶ濱	
國粹新聞社	別府毎日新聞社	一、四七七	日ノ出區	九州日報別府支局	一、三九六	中濱通り	
東九州新聞社	今日新聞社	一、四九七	松原	福岡日々新聞別府支局	一、四〇六	太呂邊町	
今新報別府支社	豐州新報別府支社	一、三九〇	永石通り	大阪朝日新聞別府通信所	六、七	不老町	
		一、六〇〇	湯	大分毎日新聞別府通信所	一、二〇五	太呂邊町	
		六五	原	大分新聞別府支社	六、五	仲町	
		松	湯	夕刊べつ	一、四八八	濱町	
		松	原	別府日報	一、四〇七	中濱通十丁目	

七、興行場

名	稱	種別	位置	名	稱	種別	位置
松濤館	劇場	全	松原	大の成館	寄席	常設活動	前通り
松濤館	劇場	全	松原	鐵輪川	劇場	常設活動	前通り
松濤館	劇場	全	松原	鐵輪川	劇場	常設活動	前通り
松濤館	劇場	全	松原	鐵輪川	劇場	常設活動	前通り
松濤館	劇場	全	松原	鐵輪川	劇場	常設活動	前通り

八、名所舊蹟

1 別府八景

【高崎山】別府灣頭に聳ゆる兜型の巒峰、所謂大別府を象徴する代表的名山として史實亦豊富である、標高二千三百四十尺、山脚深く海心に伸び優麗秀抜にして山頂は高原となり六百年の昔大友氏が武威を九州に振ひしと云ふ高崎城の遺址があり、現に存在する烽火大釜は往時の史實を偲ぶものがある、全山國有林にして山猿の禁獵區に指定されてゐる。路を濱脇東山より赤松峠にとり更に左方に登れば行程約一里にして、山上の遠望は到底筆舌を以てする能はざるものがある。

【鶴見ヶ丘】別府アルプスの連山々脚延いて將に海に續かうとする處の緩漫なるスロープがそれである、一名石垣原とも云はれてゐる、廣袤約一里に亘り土地高燥眺望明豁、往昔慶長五年秋九月大友義統の軍勢三千餘騎と黒田如水の總勢八千餘騎とが秋風荒寥たる石垣原頭を挟んで五日間に亘り激戦し屍山血河殺氣天地を震憾せしめた著名の大戦場である、其他に千人塚、鐘掛の松等の古蹟もある、今は一帯に鶴見園、文化村等の如き近代施設が施され、京大地球物理學研究所、九大溫泉治療學研究所等の最高學術機關も此地域内にある。

【寶相寺山】別府市街の西北一里にして溫泉地帯の中央に位し、山容恰も饅頭の如き一翠巒がそれである。此の山は慶長五年の昔石垣原合戦の時中津城主黒田如水が本陣を築き大友義統軍と力戦奮闘したる有名な古戦場である、頂上は稍々平かにして樹木森々として繁り別府灣の碧水と茫漠たる

石垣原とを脚下に俯瞰し得る、附近には忠烈の名を千載に傳ふる吉弘公祀廟及古刹實相寺がある。

【觀海寺乙原高臺】 別府の西方に位する高臺一帯の總稱である、別府市街を脚下に俯瞰し洋々たる豐豫の大觀を滿眸する眺望は、古來幾多の詩歌に詠ぜられて居る、觀海寺温泉は建久五年の發見と傳へらる古き歴史を有し、其の幽邃なる溪谷美は金比羅山、乙原山上の展望と共に代表的景勝である。

【東公園(別名濱臨公園)】 別府の南部、古き歴史を物語る濱臨南端に起伏する丘陵一帯を稱し、其の中心をなす金比羅山は展望絶佳である、脚下に展開する泉都の大市街を俯瞰し更に豐後灣の碧波に反映する國東半島を指呼の間に眺め、左方遙かに由布鶴見の秀峰を仰ぎ見る、實に山岳美、海洋美市街美を一時の中に收むる絶好の所である、四季の行樂に適し附近には古來百穴と稱する古墳並列し北西には河鹿鳴く河内谷と云ふ溪谷がある。

【日出城下海岸】 別府より北三里にして別府灣頭隨一の景勝地で、慶長六年以來の木下氏の舊城址である、城下一帯の海岸には幾百年の星霜を経たる巨木老松が參生し灣内波靜かにして帆影彼處此處に浮遊する、更に仲秋の月影に映する金波銀波の勝は亦一幅の畫よりも美しき眺と云はれて居る名物に「城下蝶」がある、又松屋寺の蘇織は日本一を以て誇るに足るもので天然記念物と指定されて居り一日の清遊には恰好の場所である。

【由布仙郷】 別府を距る西方約五里にして豐後富士の稱ある由布岳西麓の一大盆地がある、海拔二千尺の高地にありて風光明媚、温泉亦頗る豊富である、盛夏尙ほ晩秋の如く九州の輕井澤と推唱され恰好の避暑地である、別府より堀田温泉を過ぎ鳥居峠を越すと途中廣漠の城島原や、神秘的な猪

ノ瀬戸等を過ぎて、此の盆地に一步踏み入れば其の雄大なる景觀は泰西の名畫も尙且つ及ばざるものがある、鬱蒼たる巨木老杉、神さびた六所権現に清泉湧出する若宮八幡社、金鱗湖銀鱗湖等があり、殊に由布の朝霧は見逃せない美觀である。

【柴石溪流】 別府市街の北二里にして谿澗幽邃の勝地がある、附近には柴の化石の出づるに依りて一名柴石と稱せられる、滾々たる溪流は悉く靈泉であつて試みに夏季石頭を枕に耳を聳つ樹影を仰みて蟬聲溪聲と和する快味は此の地を外にはないと云ふも過言でない、往昔 後朱雀帝の御宇皇太子親仁親王の御湯治遊ばされしと傳ふる御枕石がある、春は櫻、夏は新緑、秋は紅葉によく交通亦至便である。

2 別府 三 勝

【内山溪谷】 別府の西北約一里許の地帯にありて別府扇山溪谷とも云はれて居る、扇山は鶴見岳の東北に當り明體——扇に似たるにより其の名が生れた、山肩の南北欹けて一大溪谷をなし蜿蜒里餘に亘り鶴見の大峰を仰ぎ懸崖數千尺莊嚴極りなし、溪流中温泉が湧出して「キャンプ」の好適地として推奨されてゐる、春夏秋を通じて鶯鳴を聞くも面白く、背後の山勢急峻な中腹には千古斧鉞の山に樺楓樹等の大原始林がある、特に晩秋紅葉時の美觀は天下唯一である。

【志高湖】 別府市街の西南約二里許にして海拔二千尺の高原にある、周圍約一里、湖面鏡の如く四境閑寂にして恰も太古の如く全く紅塵を絶つる仙境である、由布、鶴見の連峰常に湖面に影を寫し春若草の萌出づる頃緑の夢を擴げたる如き湖畔に悠々として牧牛の遊べる風景は正に其儘の名畫

である、附近には鶴見権現があり別府アルプス登山も此の邊からが便利である、夏期のキャンプ場、冬のスケート場として好適の地である。

【佛崎公園】 別府より南に一里半、大分に通ずる國道の中途にある一小丘陵で濱邊には奇巖怪石磊々として相並び千古の緑を傳へる「鶴の松」と「龜の松」があり、丘陵丘上には無數の櫻樹の鬱蒼として園内到的所風光に富み、此處より展望する別府灣一帶の景觀は近郊無比とも稱せられて居る特に夜櫻は其名高く花時には電車、自動車を臨時増發して居る。

3 其の他の名所舊蹟

【明治維新の元勳井上馨侯(千辛萬苦の場)】 別府驛より西南五丁、市公會堂境内にある、元治元年九月故侯爵が山口城外袖付橋に於て俗論派の兇刃に撃たれ後別府に亡命し若松屋主人松尾彦七及俠客灘龜の仁俠に匿はれ創痍を養ふ傍ら維新の大業を劃策した所である、其後明治四十四年五月侯は再び別府に來り舊恩を謝する爲め若松屋を訪ひ四十七年前潛伏せし室に入り往時を追懷して感慨に堪へず直ちに筆を執つて「千辛萬苦の場」と書し之を楯間に掲げた由緒ある建物である。

【別府公園及野球場】 本市の西端別府驛の西方約七丁にて本市唯一の森林公園がある又公園と隣接して野球場がある總面積六千七百七十五坪餘、グラウンド實用面積三千三百九十七坪餘、スタンド面積七百三十一坪に外野面積千九百五十五坪であるが收容人員は約一萬七百二十五人で内スタンドが六千二百五十人を收容することが出来る、又園内には温泉神社があり、毎年四月の初旬數日に及んで壯嚴

なる祭典を執行し其の間別府市中は之れが爲め非常なる股賑を呈し縣内外よりの人出數十萬と註せられてゐる。

【松原公園】 市の中央にある唯一の街路公園であつて、八幡朝見神社の御旅所を中心に池と噴水と櫻樹を配し春宵の散策に殊に夏の夜の納涼には好適である、園内並に附近には劇場、活動寫眞常設館等軒を並べて居る。

【海門寺公園】 市の北部市街地にある、數百年を経たる老松を背景として山水を配したる純日本式閑靜なる庭園で園内に百花百草を植え小動物舎と禽舎がある、尙ほ遊戯場を造り各種の遊戯器具を備付け市内唯一の小兒の安全地帯としてある、其れに並びて曹洞宗の名刹海門寺があり年中參詣者及散策者が續いてゐる。

【別府の大佛】 別府驛を距る西北十三丁の處にあるが、高さ約九十尺の釋迦像にして奈良の大佛より高さ事約三十尺、拇指の周圍六尺八寸と云はれ東洋第一の稱がある。

【つじ園】 別府公園を距る西に五丁園内全部につじを植を滿開の際は美觀言語に絶する。

【山水園】 つじ園の西三丁にして故麻生太吉氏の所有に係る、園内幽邃にして林泉の配置、亭席の結構高雅を盡し泉都唯一の名園と稱されてゐる。

【鶴見園】 鶴見ヶ丘にあつて眺望絶佳總面積五萬坪、各種の娛樂機關及び温泉、食堂、娛樂室、休憩室、宴會場等總て完備し九州の寶塚と稱されてゐる、毎日午前は餘興、講談、午後は歌劇等があつて一日の享樂には恰好の遊園地である、交通は至つて便利である。

【ケーブルカー】 別府港棧橋より西十八丁にして別府市街を一眸に收める遊園地で最短最急勾配のものである、園内には温泉プールや展望温泉、餘興場等がある、南五丁餘にして有名な乙原の瀧がある。

【九大温泉治療學研究所】 別府驛より西北一里にして別府八景の一の石垣原の高臺にある、敷地三萬坪餘り土地高燥眺望絶佳建築壯大且諸般の最新式設備完備し、本邦に於ける唯一の温泉治療學研究の最高學府である。

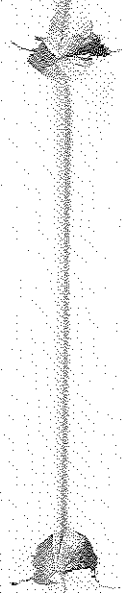
【京大地球物理學研究所】 別府公園の西北九丁にある赤煉瓦の近代式大建築である、敷地一萬九千坪にして京都帝國大學の附屬となつてゐる、地震、地質、温泉に關する基本的調査研究を遂げつゝある。

【満鐵別府療養所】 別府市街を去る西に十六丁の處に五千六百坪がそれである、風光の美に富み別府温泉は亦療養の地として適せるを裏付ける。

【城島原高臺】 本市の西南二里餘を隔て、由布、鶴見の兩山に抱かれた一大高原である、鐘紡經營の綿羊飼育場として現在一千餘頭の羊群が海拔七〇〇メートルの高原に緑の草を追ふ様は宏壯雄大なものである。

【八幡朝見神社】 別府市の氏神で朝見の杜に鎮座、郷社であり境域約二〇〇〇坪、神苑清淨、樹木蒼鬱社頭の老杉雙株と周圍三丈餘の大樟とは地方的に有名なものである。

社殿の美は宇佐神宮に次ぐもので浴後必ず杖を曳くべき靈地である。祭神は大雀命外三神、建久七



年十月大友能直家士能登之助國久に命じ鶴ヶ丘八幡宮を勸請したものである、神寶の主なるものは光格天皇の御襪子一足、孝明天皇御直衣截片、甲子亥猪節御祝餅及豆二匣、大友能直公の兜、吉弘統幸公の石垣原合戦に使用せる長さ九尺の太刀等である。

【吉弘公園】 石垣原古戦場と吉弘神社を取り入れた典雅な公園で有る、慶長五生秋九月中旬大友義統の軍三千と黒田如水軒孝高の軍八千と石垣高原を挟んで五日間に亘つて行はれ、戦は大友軍に利なく勇將吉弘加兵衛尉源統幸は殘兵二百餘人と共に奮戦して、あはれ三十八歳を一期に自及した、現在公園内にある一基の墓碑は僅か二百餘騎を以て黒田の大軍を實相寺山に追詰むる事前後五回其の勇猛振りと誠忠を萬代に傳ふるものである。

【鬼の窟】 龜川驛の南方十八丁の森の中に二箇所有る、窟形男女の別が有るもの一興を惹く試みに燭を點じて中に這入れれば高さ一丈餘窟口約八尺、深さ二丈餘、巨巖大石を疊んで築造し窟の内は冷氣を覺ゆる程度で鬼氣人に迫るの感がある、之は上代の墳墓とも言傳へられてゐる。

【聖人ヶ鼻】 市の北方餅ヶ濱海岸の北部海中に突出た小松林で往昔一遍上人が之に船をつけて初めて九州の地を踏んだ處と傳へられる、風光明媚の地である。

九、温泉 案内

別府温泉と云へば鶴見山を中心とした方三里の地域内に在る別府市、觀海寺、鐵輪、堀田、明礬、柴石、龜川、新別府、由布院、塚原の十湯所謂海の温泉、山の温泉を總括的に稱したものである。

之等の温泉は各々独自の特徴を有し泉質は多種多様に海に山に或は丘に年中絶え間なく隨所に湧出して居る、試みに別府市内に於いて云ふならば湯口が約一千三百孔、湧出量が一晝夜に十六萬石と云ひ、湯口が異ると同時に泉質が異ふから如何なる疾患にも適應する譯である、世界に温泉は多いが鐵道驛の洗面所に温泉が噴き溢れて居り、學校、諸官衙、公署、公會堂に至る迄温泉の設備があるのは恐らく別府温泉のみであらう、交通は至便、氣候は溫和、四時の風光は亦頗る明麗であるから避暑に、觀光に、療養に、人生の安息所として絶好の地である、この一大温泉郷の首都たる我が別府市は浴場旅館は云ふまでもなく娛樂機關、治療機關に至るまで一として備はざるはなく、理想的の温泉地として世界にその名を印象付けて居る。

市内に於ける主なる浴場は左の如し

【海岸砂湯】 海岸一帯の潮が退けば其の干潟には滾々として神代ながらの靈泉が湧出して居る、其處を僅か五六寸掘り下げて半身を暖砂に埋めて仰臥すれば暫時にして全身温まり上氣して顔に玉の汗がにじむ、寝ながらにして水平線上の彼方に浮出した四國の島々や、限りなく晴れ渡る青天上を眺めつゝ、寄せては返へず波の音に必ずや無我の境に誘ひ込まれる氣持は實験した人でないと語り盡せない、現在市營の海岸砂湯は北濱海岸と精濱の二ヶ所にあつて、泉質は塩類泉でラヂウムを含有し殊に神経痛、リウマチスには卓効があるので天下一品の砂湯と云はれて居る。

【靈潮泉】 別府港棧橋の西側にある市營の大浴場で和風宏壯な平家の建物の中に砂湯、臥湯、泉浴、蒸湯が設けてある、泉質は炭酸性含塩泉にして無色無臭、咽喉諸症、筋肉疾患に靈効がある、

尙ほ名物蒸湯は文化的の施設により腦病に特効がある。

【竹瓦温泉】 別府港の西北一丁餘に在る、階上に百疊敷の大廣間ありて入浴者の休憩室となし、泉浴、砂湯、臥湯の設備がある、泉質は塩類泉でリウマチス、神経痛に偉効があり昔から甦も立つとて有名である。

【楠温泉】 別府港の西南四丁にある老樟樹の根もとから湧出する湯は明鏡の如く透明で泉質は炭酸泉にして疝癩、筋肉疾患、腫物に奇効がある、明治維新の元勳井上馨侯が曾て別府亡命中夜な一過つて其刀瘡を治せられたのは此の温泉である。

【不老泉】 別府驛を南に三丁の處に在る和洋折衷の三層樓で、浴後の展望は云はれぬ興趣がある泉質は含鐵炭酸泉で神経系諸病、胃腸病に特効があり階上には休憩室、食堂、家族湯、瀧湯等の設備がある。

【濱脇温泉】 東別府驛の北三丁にありて鐵筋混凝土の宏壯なる三階建築物、別府の代表的温泉である、無科温泉の外高等湯を有し氣持のよい大泉浴、蒸湯、砂湯、家族湯等の設備がある、泉質は塩類泉でリウマチスによく屋上バルコニーは眺望絶佳にして浴後の散策によろしい。

【田の湯温泉】 別府驛の西南四丁にある、市内唯一の硫黄泉にして泉質柔かに肌觸りよく諸瘡皮膚病に特効があり高等温泉の設備もある。

【千人風呂】 市内龜川驛南万三丁を隔て階上大廣間ありて休憩、集會場等の設備も完備し泉質は塩類泉で神経痛、ロイマチス、外傷、婦人病等に卓効ある温泉で砂湯、瀧湯、蒸湯等も設備されてゐる。

【濱田温泉】 市内龜川驛南方二丁餘で泉質は含土類塩類泉でロイマチス、神經痛、虛弱者、運動麻痺等に効果顯著なるものがあり、蒸湯等の設備も有つて千人風呂と並び稱される龜川の公衆浴場である。

【瓢箪温泉】 鐵輪温泉東部に有りて胃腸病に卓効ある炭酸泉である、尙高さ六十尺の瓢箪閣があり七階の屋上は展望臺として別府温泉地帯を眼下に見る事が出来、休憩、宿泊、宴會場等の設備もあり瓢箪閣の傍に於ては旅館部がありて長期滞在者にも適す、天然、自然の美をその儘温泉に取入れて岩屋風呂、露天風呂、夫婦風呂、天然湯灌、その他蒸湯、プール等の設備もある。

【鐵輪蒸風呂】 瓢箪温泉と並び稱せられる鐵輪温泉場の珍奇なる温泉である、傳説に七百年前八丁四方の大地獄であらん鐵輪は一週上人によりて湯治、避暑、避寒に適する現在の鐵輪温泉場にしたものと傳へられる、上人は一字一石、法華經々文を書いた石を廣大なる地獄に投入し人畜に及ぼす危害を防ぎ、その地獄を利用して如何なる難病も治癒せしめ得る温泉場として薬師如來を安置し十六羅漢になぞらへた十六石の枕を並べ是に臥せて七百年來不滅の燈明を拜し温泉氣浴に依つて治癒する難病者は數知れずと云はれにゐる。

此の外に「海門寺温泉、柳温泉、薬師温泉、梅園温泉、紙屋温泉、二條泉、春日温泉、朝見温泉、日の出温泉、靈砂泉、末廣温泉、萬歳温泉、此花温泉、老松温泉、秋葉温泉、瀧見温泉、的ヶ濱温泉、野口温泉等幾多の共同温泉浴場がある、多種多様の泉質を有し各々四百四病に特効がある」その外著名なる温泉は多數に上るが中にも柴石温泉場湯灌は鐵輪蒸風呂、瓢箪温泉と共に別府西部温

泉場の三幅對と稱せられる。

一〇、地獄巡り

別府温泉に來遊して必ず一度は行くものに地獄巡りがある、窪地から吹き揚げる沸き立ちたる熱湯や熱泥、熱氣の凄慘槍絶は正に怪奇的な目を瞠らせるに充分である。左に主なる地獄を紹介しよう

【海地獄】 鐵輪温泉の西六丁に在りて其形狀は恰も瓢箪の如く廣さ八十坪の碧緑高熱の一大熱湯池と小壁を隔て、一千餘坪の湖水の如き噴湯井と併せて一晝夜の湧出量二萬石と云ふ。

【坊主地獄】 海地獄の西方六丁、灰色の熱泥が大小の坊主頭の形狀をなし沸騰してゐる、此處は昔寺院の跡にして圓内坊と呼びし悪徳坊主が邪怪貪慾にして飽くことを知らず一夜にして佛罰觀面寺は忽ち陥没し地獄と化したと傳へらる、現在沸き上りては崩れる熱泥の坊主は此の破戒僧の苦患焦熱の地獄に喘ぐ様に似たるものがある。

【紺屋地獄】 坊主地獄の西北七丁にて明礬温泉の大地獄、熱湯池全面紺色の波紋を呈し煮え返へつて居る、試みに鶏卵を浸せば黒色に染まりて煮えるも一奇觀である。

【血の池地獄】 龜川驛を離る西南十五丁にして地獄の廣さは三百五十餘坪、全面朱紅色を帯び熱泉は沸騰して時々眞ツ赤に噴出して數間の血柱が立つ、素晴しい美觀を呈するのである、この地獄の熱泥を以て染めし「血の池染」及「血の池燧」を産して名がある。

其他八幡地獄、鶴見地獄、白池地獄、鬼山地獄、竈地獄、鬼石坊主地獄、鐵輪地獄、大坊主地獄、

龍巻地獄等がある。

一一、來遊に關する相談

別府市役所に温泉課の設けがあつて便宜を圖ることに致して居り、又別府驛前の旅館協會、別府商工會議所等何れも連絡があつて斡旋してゐる。

昭和十二年十一月十日印刷
昭和十二年十一月十七日發行

【非賣品】

不許
複製

發行所 別府市役所

印刷者 梶原君三
別府市南町八七番地

印刷所 東洋印刷社
別府市南町八七番地