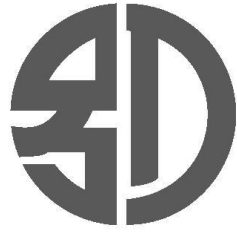


令和4年版 別府市の消防



別府市消防本部

令和5年刊行



別府市民憲章

- 1 美しい町をつくりましょう
- 2 お客様をあたたかく迎えましょう
- 3 温泉を大切にしましょう

昭和43年1月制定

はじめに

この年報は、別府市消防計画第3章第1節に基づき、別府市の消防現勢及び令和4年中における、火災、救急、救助等の統計データを収録し、消防行政の現状を広く紹介するために編さんしたものです。

なお、予算関係資料については、当初予算の金額を記載しています。

令和5年4月

別府市消防本部

目 次

別府市の面積及び人口・世帯数・別府市の位置	1
消防機関の配置状況	2
別府市消防の沿革	3~8

【庶務】

別府市消防の組織・機構	9
消防庁舎の現況	10
消防本部・署の事務分掌	11~12
消防予算の概要	13
職員の配置状況	14
職員の階級別年齢状況	15
職員の階級別勤続年数状況	16
職員の教養実施状況	17
職員の階級別各種資格等取得状況	18
消防車両の配置状況	19
消防装備の配置状況	20
令和5年度主要行事予定表	21

【予防】

防火対象物、防火管理及び立入検査状況並びに消防用設備等の検査 を要する防火対象物	22
防火対象物及び防災管理対象物定期点検報告制度並びに防火対象物 表示制度状況	23
建築物の消防同意状況	24
危険物関係法令に基づく各種別の状況	25
法令に基づく各種別の状況	26
防火・防災管理講習実施状況	27
外郭団体の育成状況	27

【警防】

消防水利の状況	28
災害用資機材の整備状況	29
消防機関の相互応援協定締結状況	30
自主防災会の状況	31

【火災】

令和4年中の火災概要	32
火災種別ごとの損害状況	32
原因別件数	32

月別火災発生状況	33~34
用途別火災発生件数	35
曜日別火災発生状況	36
時間別火災発生状況	36
原因別火災件数及び損害額	37
出火原因	37
校区別の原因別火災発生状況	38
過去10年間の火災推移状況	39~40
過去10年間の用途別火災発生状況	41
火災発生状況と出火率	42
事案別119番受信状況	43
事案別出場状況	44
月別気象状況	45

【救急・救助】

救急出場状況	46
過去5年間の救急出場件数及び搬送人数	46
事故種別救急出場件数及び搬送人数	47
年齢区分・傷病程度別救急搬送人数	47
月別救急出場件数及び搬送人数	48
曜日別救急出場件数及び搬送人数	49
傷病程度・事故種別救急搬送人数	50
年齢区分・事故種別救急搬送人数	50
救急出場現場到着所要時間状況	51
医療機関収容所要時間状況	51
救急出場応急処置実施状況	52
医療機関別救急搬送状況	53
事故種別救急不搬送件数	54
救急講習実施状況	54
熱中症搬送状況	54
PA連携出動状況	54
月別救助出動件数及び救助人数	55
救助出動状況	56
事故種別救助出動件数及び救助人数	56
火災時における救助活動状況	56
過去5年間の救助出動状況	56
救助大会出場状況	57

【消防団】

消防団員及び消防団車両の配置状況	58
消防団員の階級別年齢状況	59
消防団員の階級別勤続年数状況	60
消防団員の火災等の出動状況	61
消防団員の教養及び訓練等実施状況	62
消防団員の報酬	62
消防団員に対する手当等の支給状況	62
令和5年度主要行事予定表	63

別府市の面積及び人口・世帯数

1 位置

東 経 131度 29 分 28 秒

北 緯 33度 17 分 04 秒

2 広 さ

面 積 125.34 平方キロメートル

東 西 13 キロメートル

南 北 14 キロメートル

3 人口及び世帯数

人 口 112,991人

男 性 51,895人

女 性 61,096人

世 帯 数 62,081世帯

※ 人口及び世帯数は、令和5年3月末現在の住民登録基本台帳による。

別府市の位置



消防機関の配置状況



別府市消防の沿革

大正	13年	11月	19日	別府市消防組を設立
昭和	5年	4月	11日	梅園町で大火
	6年	10月	28日	観海寺で大火(19戸全焼・浴客1名焼死)
	9年	2月	9日	鶴見山山腹より出火
	10年	2月	8日	松原で大火(24戸全焼)
	12年	12月	18日	消防組に常備消防部を設置
	14年	4月	1日	消防組の名称を別府市警防団に改称
	17年	11月	9日	県立別府中学校が焼失
	22年	5月	1日	別府市警防団の名称を別府市消防団に改称(9個分団編成)
	23年	1月	1日	常備消防部北浜派出所を北浜に開設
		9月	2日	別府市消防本部(署)を松原に開設(常備消防部を廃止)
	24年	1月	4日	消防団に山の口分団を増設(10個分団編成)
		12月	1日	消防署亀川派出所を大字亀川字亀の甲に開設
	31年	2月	24日	市立青山小学校が焼失
		4月	1日	消防団に内成、天間、枝郷分団を増設(13個分団編成)
	33年	8月	30日	消防本部(署)庁舎を浜町に新築移転
		12月	12日	明礬で大火(7棟全焼)
	35年	1月	22日	消防無線局を開設(中短波無線局)
	36年	2月	9日	消防署山の手派出所を大字別府字野口原に開設
		12月	1日	消防署北浜派出所を廃止
	37年	1月	24日	消防署鉄輪派出所を大字鶴見に開設
		5月	12日	観海寺でホテル火災発生(ホテル白雲山荘)
		10月	1日	消防団本部を北浜2丁目に開設
	39年	4月	1日	消防署(本署)において救急業務を開始
	42年	3月	23日	はしご車(18メートル級)を導入(本署)
	44年	11月	27日	南立石でホテル火災発生(鶴見園観光ホテル)
	45年	12月	25日	はしご車(30メートル級)を導入(本署)
	47年	3月	31日	消防署実相寺派出所を大字鶴見に開設
		6月	20日	消防団本部を元町に新築移転
		9月	9日	消防署救助隊を発足
	49年	4月	1日	消防署扇山派出所を大字南立石に開設
		10月	1日	消防署亀川派出所において救急業務を開始

昭和	50年	4月1日	専任消防長が就任(消防本部に課制を敷く)			
		4月14日	竹瓦商店街で大火(5棟全焼・19世帯32名被災)			
		10月3日	第1回市民と消防のつどいを開催(以後、毎年実施)			
51年	3月31日		大分県常備消防相互応援協定締結(大分県下全市町村)			
			非常備消防相互応援協定締結(大分市)			
54年	8月1日		消防本部(署)庁舎を上野口町に新築移転			
			消防署の「派出所」の名称を「出張所」に改称			
58年	4月1日		消防団に石垣、亀川、朝日分団を増設(17個分団編成)			
		6月1日	消防団本部を北石垣に移転			
平成	元年	7月20日	消防署扇山出張所において救急業務を開始			
		2年	1月11日	女性消防団員を採用(9名)		
			2月26日	はしご車(30メートル級)を更新		
			6月27日	船舶火災に関する業務協定締結(大分海上保安部)		
		4年	2月29日		松原町で大火(12棟全焼・36世帯90名被災)	
					9月3日	大分県地震対策総合防災訓練を実施(観光港埠頭)
					9月25日	はしご車(20メートル級)を更新
			12月24日	別府市防火基金条例を施行、「市民防火の日」を制定		
		5年	3月1日		「市民防火の日」に伴う、第1回市民防火講演会を開催	
					11月19日	救急救命士誕生
					12月14日	化学車を導入(本署)
			12月19日	消防署朝日出張所を大字鶴見に開設		
				月 日	(消防署鉄輪出張所・扇山出張所を廃止)	
		6年	2月26日		「市民防火の日」に伴う、第1回総合防災訓練を実施	
				4月26日	応急手当普及啓発活動の推進を図る(指導員等の養成及び救命講習会等を実施)	
		7年	1月18日		阪神・淡路大震災の発生に伴い、兵庫県芦屋市に災害救援活動のため職員を派遣(3次まで派遣)	
				9月3日	大分県地震対策総合防災訓練を実施(浜脇・朝見地区)	
		8年	3月28日		阪神・淡路大震災の教訓を基に、飲料水兼用型耐震性貯水槽100トン2基を設置(海門寺公園・別府公園)	
					7月1日	非常備消防相互応援協定を隣接5町と締結(日出町・安心院町・湯布院町・庄内町・挾間町)
	8月29日			消火・通報訓練指導車を導入(愛称・けすゾウくん)		

平成	8年	10月	1日	消防署の勤務体制を2課制から3課制に移行
	9年	1月	25日	日韓首脳会談に伴い、消防特別警備を実施
		3月	1日	大分県防災航空隊へ職員を派遣(1名)
		3月	21日	高規格救急車を導入(本署)
		5月	30日	大分県防災ヘリコプター応援協定締結(大分県下全消防本部)
		9月	1日	別府市災害時消防支援ボランティア制度発足
		11月	4日	別府市と別府市防災協会による大規模災害時における支援協力に関する協定締結
		11月	10月	旅館組合における相互援助協定締結
		12月	5日	別府市保養所協会災害時相互応援協定締結
10年		2月	22日	別府市災害時消防支援ボランティア登録者に対する研修会を実施(以後、毎年2回実施)
		3月	8日	総合防災訓練を実施(緑丘地区)
		4月	13日	旅館組合連合会と保養所協定宿泊施設による別府市宿泊施設災害時相互援助協定締結
		5月	1日	携帯電話・自動車電話からの119番通報受信転送等の業務を開始
11年		1月	22日	別杵速見非常備消防相互応援協定締結(杵築市・日出町・山香町)
		3月	18日	3基目の飲料水兼用型耐震性貯水槽100トンを設置(松原公園)
		3月	23日	大型救助工作車を導入(本署)
		12月	31日	コンピューター2000年問題(Y2K)対策のため消防特別対策本部を設置
13年		1月	21日	別府市消防団モデル特別点検を実施
		2月	22日	消防本部庁舎の耐震補強工事が完成
		2月	28日	4基目の飲料水兼用型耐震性貯水槽100トンを設置(浜田児童公園)
		3月	1日	大量情報伝達装置(テレドーム)の運用を開始
13年		4月	1日	消防本部の組織を3課制から2課制に移行
		4月	2日	2台目の高規格救急車を導入(消防署朝日出張所)
		9月	8日	「市民救急フォーラム2001・BEPPU」を開催
14年		2月	11日	田の湯町で大火(5棟全焼・10世帯22名被災)
		2月	13日	5基目の飲料水兼用型耐震性貯水槽100トンを設置(南石垣公園)

平成 14 年	3 月 10 日	総合防災訓練を実施(緑丘・石垣西地区)
	4 月 1 日	消防本部・署の機構を改革 (本部:救急救助係を新設。署:課制から中隊制に移行)
	7 月 21 日	別府市総合防災訓練を実施(楠港跡地)
	9 月 25 日	消防緊急通信指令施設の更新が決定
15 年	1 月 31 日	6基目の飲料水兼用型耐震性貯水槽100トンを設置 (鶴見小学校)
	3 月 9 日	総合防災訓練を実施(鶴見・扇山・荘園地区)
	3 月 20 日	消防緊急通信指令システム完成
	4 月 16 日	消防緊急通信指令システム運用開始
16 年	3 月 25 日	3台目の高規格救急車を導入(消防署浜町出張所)
	9 月 22 日	別府市医師会・大分県防災航空隊との合同搬送訓練を実施 (中央浄化センター)
	11 月 13 日	別府市地震・津波対策防災訓練を実施(境川小学校)
17 年	3 月 2 日	気管挿管を実施できる救急救命士誕生(大分県第1号)
	3 月 25 日	4台目の高規格救急車を導入(消防署亀川出張所)
	5 月 12 日	別府市消防本部のホームページ開設
	5 月 15 日	特殊災害訓練(境川小学校)
	7 月 20 日	各IP電話事業所への119番通報接続完了
	8 月 1 日	公共施設3箇所にAED(自動体外式除細動器)を設置
	8 月 28 日	大分県総合防災訓練
18 年	2 月 1 日	携帯119番通報直接受信方式運用開始
	4 月 1 日	初の女性消防吏員(救急救命士)2名採用
	9 月 12 日	薬剤(アドレナリン)投与が実施できる救急救命士誕生
	9 月 15 日	鳴川地区及び国道10号線の災害出動体制に関する申し合わせ (大分市消防局)
	10 月 17 日	災害情報通信の協力に関する協定(別府市タクシー協会)
	11 月 8 日	災害情報通信の協力に関する協定(別府市個人タクシー協同組合)
19 年	11 月 24 日	大平山地区防災バイク隊発足
	12 月 1 日	消防団本部を消防本部3階に移転
20 年	2 月 16 日	大分県国民保護図上訓練(大分県防災センター)
	3 月 21 日	7基目の飲料水兼用型耐震性貯水槽100トンを設置 (実相寺第一多目的競技場入口)

平成	20年	10月	1日	PA連携を開始
		10月	8日	消防署浜町出張所新築(建て替え)
	21年	2月	20日	平成9年に導入した高規格救急車を更新(本署救急車)
		11月	2日	先端屈折式はしごポンプ自動車(35メートル級)を更新
		12月	16日	集団救急事故総合訓練を実施(大分DMAT合同訓練)
		12月	24日	消防本部マスコットキャラクター『ヒートム』命名
	22年	1月	13日	光町・末広町大規模火災(23棟全焼・47世帯 93名被災)
		7月	2日	女性消防団が結成20周年を迎える
	23年	2月	25日	平成13年に導入した高規格救急車を更新(朝日救急車)
		3月	14日	東日本大震災の発生に伴い、岩手県釜石市に緊急消防援助隊として職員を派遣(救急小隊1隊3名、後方支援小隊1隊3名)
		3月	27日	化学車(Ⅱ型)及びポンプ車(CD-Ⅱ型)を更新
		4月	1日	消防本部の組織を2課制から3課制に移行 消防署の組織を3中隊制から2中隊制に移行
		8月	5日	九州地区消防実務講習会
		10月	19日	第20回全国女性消防操法大会(横浜市)
	24年	2月	28日	大分県女性消防団員研修会
		3月	30日	大分県常備消防相互応援協定締結(県下14消防本部)
	25年	3月	28日	屈折はしご付消防ポンプ自動車を更新
		3月	31日	大分県消防団相互応援協定締結(県下18市町村全消防団)
	26年	1月	14日	平成16年に導入した高規格救急車を更新(浜町救急車)
		4月	24日	湯山で林野火災(60万7千㎡焼失)
	27年	2月	16日	平成17年に導入した高規格救急車を更新(亀川救急車)
		3月	1日	高速自動車道等における消防相互応援協定締結
		3月	13日	平成15年に導入した消防緊急通信指令システムを更新
	27年	12月	7日	消防救急アナログ無線から消防救急デジタル無線へ移行運用開始
	28年	4月	12日	湯山で林野火災(30万㎡焼失)
		4月	14日	平成28年熊本地震の発生に伴い、熊本県熊本市に緊急消防援助隊として職員を派遣 (指揮隊1隊5名、消火小隊1隊4名、後方支援小隊1隊2名)
		4月	16日	平成28年熊本地震発生(別府市震度6弱)
	29年	1月	19日	新別府病院ドクターカー運用開始
		2月	5日	楠町で大火(4棟全焼・16世帯24名被災)

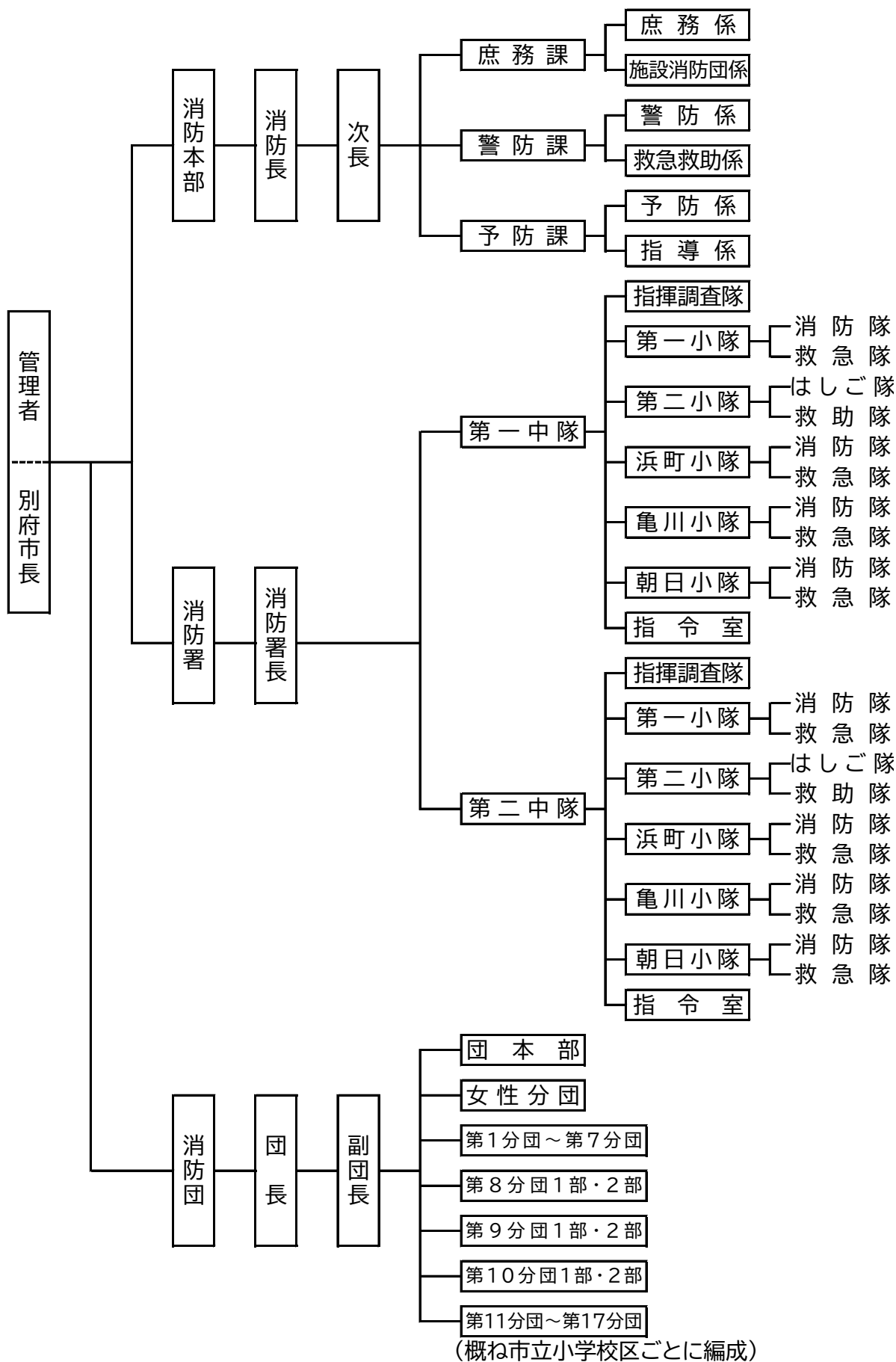
平成	29年	3月	2日	救助工作車Ⅱ型を更新(本署)
		4月	1日	救急ワークステーション運用開始
		7月	5日	九州北部豪雨の発生に伴い、大分県常備消防相互応援協定に基づく隊員の派遣(救助隊1隊5名)
30年	12月	15日	上田の湯町で大火(6棟焼損・8名被災)	
	1月	31日	ポンプ車(CD-I型)を更新(本署)	
	1月	31日	タンク車(水I-A型)を更新(朝日)	
	2月	28日	NBC災害訓練を実施	
	3月	7日	自治体消防制度70周年記念式典において、別府市消防団が竿頭綬を授章	
	3月	14日	消防署査察車を更新	
	4月	11日	中津市耶馬溪町の土砂災害発生に伴い、大分県常備消防相互応援協定に基づく隊員の派遣(派遣隊総数・救助隊24隊120名、救急隊3隊9名)	
31年	7月	25日	広島県の豪雨発生に伴い、広島県安芸郡坂町に緊急消防援助隊として職員を派遣(派遣隊総数・救助小隊3隊15名、後方支援小隊3隊6名)	
	1月	24日	平成21年に導入した高規格救急車を更新(本署救急車)	
	令和元年	12月	8日	大分県消防大会を別府市公会堂で開催
12月		25日	ポンプ車(CD-I型)を更新(朝日)	
2年	2月	28日	消防指揮車を更新	
	3月	7日	消防署亀川出張所新築(建て替え)	
	3月	19日	緊急輸送車を更新	
	7月	4日	熊本県の豪雨発生に伴い、熊本県人吉市に緊急消防援助隊として職員を派遣(派遣隊総数・指揮隊2隊8名、救助小隊2隊10名、後方支援小隊2隊4名)	
3年	1月	28日	平成23年に導入した高規格救急車を更新(朝日救急車)	
4年	5月	15日	大分川・大野川総合水防演習に参加	
	12月	8日	平成26年に導入した高規格救急車を更新(浜町救急車)	

※ 消防出初式にあつては、毎年1月の第2日曜日に実施している。

庶務

別府市消防の組織・機構

令和5年4月1日現在



消防庁舎の現況

令和5年4月1日現在

消防本部・消防署	〒 874 - 0905 別府市上野口町19番27号 TEL 0977 (25) 1122 鉄筋コンクリート造4階建 2,628.79 m ²
浜町出張所	〒 874 - 0945 別府市浜町8番6号 TEL 0977 (22) 3504 鉄筋コンクリート造2階建 670.66m ²
亀川出張所	〒 874 - 0022 別府市亀川東町26番8号 TEL 0977 (66) 0913 鉄筋コンクリート造2階建 792.6m ²
朝日出張所	〒 874 - 0844 別府市大字鶴見字宮園969番地11 TEL 0977 (66) 2606 木造・鉄骨造平屋建 344.14 m ²
消防団本部	〒 874 - 0905 別府市上野口町19番27号 TEL 0977 (25) 1122 鉄筋コンクリート造4階建 2,628.79 m ² (消防本部3階の一部を使用)

※ このほかに、消防本部庁舎敷地内に訓練塔(主塔6階・副塔3階)がある。
また、消防団には各分団毎に格納庫が計20か所ある。

消防本部・署の事務分掌

【消防本部】

課	係	事務内容
庶務課	庶務係	<ol style="list-style-type: none"> 1 職員の人事に関する事。 2 職員の公務災害及び福利厚生に関する事。 3 職員の教育及び研修に関する事。 4 予算及び決算に関する事。 5 消防関係例規等に関する事。 6 文書及び公印に関する事。 7 貸与品及び給与品に関する事。 8 消防施設に関する事。 9 係の事務に伴う消防広報に関する事。 10 その他の課、係に属しない事務に関する事。
	施設消防団係	<ol style="list-style-type: none"> 1 消防機械器具の配置、運用、保全及び研究開発に関する事。 2 消防用無線の配置、運用及び保全に関する事。 3 機関員の養成及び訓練に関する事。 4 消防用燃料に関する事。 5 消防団員の人事に関する事。 6 消防団員の公務災害及び福利厚生に関する事。 7 消防団の予算及び決算に関する事。 8 消防団員の訓練及び演習に関する事。 9 係の事務に伴う消防広報に関する事。
警防課	警防係	<ol style="list-style-type: none"> 1 水火災等の警戒防除の計画に関する事。 2 水火災等の原因及び損害調査に関する事。 3 火災の証明に関する事。 4 消防職員の訓練及び演習に関する事。 5 消防相互応援協定に関する事。 6 消防地理、水利に関する事。 7 開発行為に係る協議及び同意に関する事。 8 自主防災組織の育成に関する事。 9 ボランティアの訓練等育成に関する事。 10 係の事務に伴う消防広報に関する事。 11 その他警防に関する事。
	救急救助係	<ol style="list-style-type: none"> 1 救急及び救助に関する事。 2 救急の証明に関する事。 3 救命技術の普及・啓発に関する事。 4 救急救命士の指導育成に関する事。 5 救急救助資器材の研究開発に関する事。 6 救急救助統計に関する事。 7 係の事務に伴う消防広報に関する事。
予防課	予防係	<ol style="list-style-type: none"> 1 防火対象物の立入検査及び指導に関する事。 2 防火対象物の防火・防災管理に関する事。 3 防火思想の普及宣伝に関する事。 4 防火団体の育成及び指導に関する事。 5 係の事務に伴う消防広報に関する事。 6 その他火災予防に関する事。
	指導係	<ol style="list-style-type: none"> 1 建築物の建築同意に関する事 2 消防用設備等の点検及び報告に関する事。 3 消防用設備等の審査及び検査に関する事。 4 危険物製造所等の許可に関する事。 5 危険物製造所等の検査、貯蔵取扱い及び指導に関する事。 6 高圧ガス等及び少量危険物等の貯蔵取扱い及び安全指導に関する事。 7 火を使用する設備、器具等の安全指導に関する事。 8 火薬類取締法(昭和25年法律第149号)に基づく火薬類の規制等に関する事。 9 係の事務に伴う消防広報に関する事。 10 その他危険物の規制に関する事。

【 消防署 】

区分	小区分	事 務 内 容
第一中隊	指揮調査隊	<ol style="list-style-type: none"> 1 署員の勤務配置に関する事。 2 署員の教養訓練の計画及び実施に関する事。 3 災害現場における情報収集及び現場広報に関する事。 4 災害現場における消防戦術の助言及び分析に関する事。 5 その他消防長の命ずる事項に関する事。
	第一小隊	<ol style="list-style-type: none"> 1 文書の收受及び保存に関する事。 2 署員の福利厚生に関する事。 3 庁舎及び物品の管理に関する事。 4 火災予防上の届出及び調査指導に関する事。 5 火災、救急等の統計に関する事。 6 水火災等の警戒防御に関する事。 7 救急業務に関する事。 8 消防地理及び消防水利の調査に関する事。 9 水火災の原因及び損害調査に関する事。 10 自主防災会の訓練指導に関する事。 11 防火対象物の立入検査及び指導に関する事。 12 火災予防広報に関する事。 13 消防署の庶務に関する事。 14 他の小隊に属さない事項に関する事。 15 その他消防長の命ずる事項に関する事。
	第二小隊	<ol style="list-style-type: none"> 1 水火災等の警戒防御に関する事。 2 救助業務に関する事。 3 消防地理及び消防水利の調査及び運用に関する事。 4 水火災等の原因及び損害調査に関する事。 5 消防用無線の運用に関する事。 6 消防機械器具の運用及び保全に関する事。 7 防火対象物の訓練指導に関する事。 8 防火対象物の立入検査及び指導に関する事。 9 自主防災会の訓練指導に関する事。 10 火災、救急等の統計に関する事。 11 火災予防広報に関する事。 12 その他消防長の命ずる事項に関する事。
	浜亀朝町川日小小隊	<ol style="list-style-type: none"> 1 文書の收受及び保管に関する事。 2 署員の教養訓練及び福利厚生に関する事。 3 庁舎及び物品の管理に関する事。 4 救急等の統計に関する事。 5 水火災等の警戒防御に関する事。 6 救急救助業務に関する事。 7 消防用無線の運用に関する事。 8 消防機械器具の運用及び維持管理に関する事。 9 災害情報の収集及び伝達に関する事。 10 火災予防上の届出及び調査指導に関する事。 11 水火災等の原因及び損害調査に関する事。 12 消防地理及び消防水利の調査に関する事。 13 自主防災会の訓練指導に関する事。 14 防火対象物の立入検査及び指導に関する事。 15 防火対象物の訓練指導に関する事。 16 火災予防広報に関する事。 17 出張所の庶務に関する事。 18 その他消防長の命ずる事項に関する事。
	指令室	<ol style="list-style-type: none"> 1 火災、救急救助その他災害の通報に係る受理及び出場指令に関する事。 2 火災、救急救助その他災害に係る通信の統制に関する事。 3 火災、救急救助その他災害情報の収集及び伝達に関する事。 4 消防無線の運用及び保全に関する事、 5 通信施設設備の維持管理に関する事。 6 気象情報の収集及び伝達に関する事。 7 防災無線その他の消防無線通信に関する事。 8 その他消防長の命ずる事項に関する事。

消防予算の概要

消防予算の過去3年間の推移

(単位：千円)

項目		年度		
		令和4年度	令和3年度	令和2年度
消防費目	常備消防費	994,325	992,333	984,496
	非常備消防費	64,654	64,613	61,982
	消防施設費	158,433	102,487	132,122
	災害対策費	329,008	111,642	99,919
合計		1,546,420	1,271,075	1,278,519

(単位：円)

項目		年度		
		令和4年度	令和3年度	令和2年度
人口1人当たりの消防予算		13,638	11,129	11,040
1世帯当たりの消防予算		25,120	20,715	20,650
消防職員1人当たりの常備消防予算		7,002,288	7,088,093	7,082,705
消防団員1人当たりの非常備消防予算		158,465	154,947	150,442

消防予算と一般会計予算との比較

(単位：千円)

項目		年度		
		令和4年度	令和3年度	令和2年度
別府市の一般会計予算		55,820,000	52,350,000	55,440,000
消防予算		1,546,420	1,271,075	1,278,519
消防予算の割合(%)		2.7%	2.4%	2.3%

※ 予算額は各年度の当初予算額を記載

職員の配置状況

令和5年4月1日現在

階 級 区 分		合 計	消	消	消	消	消	消	消	その	備 考
			防	防	防	防	防	防	防	他の	
条 例 定 数		151	階級による定数区分なし								
消 防 本 部	消 防 長	1	1								
	次 長	1		1							庶務課長兼務
	庶 務 課	11			1 (1)	4 (1)	1		3	2	(1名) 県防災航空隊派遣 (1名) 県消防学校派遣
	警 防 課	7		1	3	1	2				
	予 防 課	8		1	2	5					
市長部局へ出向		1			1						
小 計		29	1	3	7	10	3		3	2	
消 防 署	消 防 署 長	1		1							
	本 署	56		2	10	17	12	9	6		
	浜 町 出 張 所	20			4	4	7	2	3		
	亀 川 出 張 所	18			4	5	8	1			
	朝 日 出 張 所	18			3	6	4	2	3		
小 計		113		3	21	32	31	14	12		
合 計		142	1	6	28	42	34	14	15	2	

職員の階級別年齢状況

令和5年4月1日現在

階級 年齢	総員	消防監	司令長	司令	司令補	士長	副士長	消防士	その他の職員
	138	1	6	26	40	34	14	15	2
18歳	3							1	
19歳								1	
20歳								1	
21歳	13							4	
22歳								2	
23歳								3	
24歳								1	
25歳	15						2	1	
26歳							2		
27歳							3	1	
28歳							3		
29歳							2		
30歳						2	2		
31歳	31					5			
32歳						6			
33歳						10			
34歳						5			
35歳						1	4		
36歳	41				3				
37歳					9	2			
38歳					13				
39歳				1	10				
40歳				1	2				
41歳	19			3	2				
42歳				5					
43歳				6					
44歳									
45歳					3				
46歳	9		1	4					
47歳			1	1					
48歳									
49歳			2						
50歳									1
51歳	3								
52歳			1						
53歳				1					
54歳			1						
55歳	3	1							
56歳									
57歳									
58歳				1					
59歳									1
60歳									
61歳	4			※1	※1				
62歳				※1	※1				
年齢数合計	5213	56	297	1270	1645	1121	385	330	109

※は再任用職員を表す。

平均年齢	36	56	50	45	39	33	28	22	55
------	----	----	----	----	----	----	----	----	----

職員の階級別勤続年数状況

令和5年4月1日現在

階級 年数	総員	消防監	司令長	司令	司令補	士長	副士長	消防士	その他の職員
	142	1	6	28	42	34	14	15	2
1年未満	15							2	
1年								1	
2年				※1	※1				5
3年				※1	※1				3
4年									1
5年	17							1	
6年							1	2	
7年								4	
8年							1	3	
9年					1		1	3	
10年	44					1	3		
11年				1	1	6			
12年						1	8		
13年						1	7		
14年						7	8		
15年	34			1	5	2			
16年				3	4				
17年				2	4				
18年				3	2				
19年						8			
20年	21				7				
21年			1	3					
22年				4					
23年				3					
24年			1	2					
25年	6								
26年				1					1
27年			2	1					
28年									
29年			1						
30年	1								
31年			1						
32年									
33年									
34年									
35年	2								
36年									
37年									
38年			1						
39年	1			1					
40年									
41年以上									1

※は再任用職員を表す。

職員の教養実施状況

年度		平成30年度	令和元年度	令和2年度	令和3年度	令和4年度	合計	
教養科目								
救急救命士養成		1		1		1	3	
指導救命士養成			1				1	
小計		1	1	1		1	4	
消防 大学 校	幹部研修科							
	上級幹部科							
	警防科				1		1	
	予防科		1				1	
	救急科							
	救助科							
	火災調査科							
	新任教官科	1			1		2	
航空隊長コース			1			1		
小計		1	1	1	2		5	
大分 県 消防 学校	初任教育	1	2	3	5		11	
	専科 教育	警防科		4				4
		特殊災害科		2				2
		予防査察科	4		2			6
		火災調査科		4				4
		救急科	4	4	4		4	16
		救助科	4		2			6
	幹部 教育	初級幹部科		4				4
		中級幹部科	4		2			6
		上級幹部科	2		1			3
	特別 教育	はしご自動車隊員科		2				2
		特殊技能講習	3	3	2		1	9
		操法指導者研修	4			4		8
		救急救命士再教育研修			2	4	4	10
		実火災体験研修					2	2
		訓練礼式指導者研修		2				2
		1日入校研修						
気管挿管講習(救命士)								
小計		26	27	18	13	11	95	
九州 地区	警防実務研修会							
	予防実務研修会							
	救急実務研修会							
	消防実務講習会							
	庶務事務担当者研修会							
	予防事務担当者研修会							
全国	全国救急隊員シンポジウム							
	全国消防救助シンポジウム							
	救急救命士業務実地修練							
一般	文書事務研修指導者養成研修							
部 内	一般教養研修	140	129	128	81	57	535	
	交通安全研修							
小計		140	129	128	81	57	535	
合計		168	158	148	96	69	639	

職員の階級別各種資格等取得状況

令和5年4月1日現在

資格 \ 階級	合計	消防監	消防司令長	消防司令	消防司令補	消防士長	消防副士長	消防士	職その他の員の
総数	828	6	50	177	261	208	75	49	2
普通自動車運転免許(中型含む)	142	1	6	28	42	34	14	15	2
大型自動車運転免許	106	1	5	16	40	32	11	1	
大型特殊自動車運転免許									
自動車整備士									
救急救命士	34		3	10	8	7	3	3	
救急科(標準課程)修了者	80	1	5	16	37	21			
気管挿管実施認定	10		3	6	1				
薬剤投与認定	34		3	10	8	7	3	3	
応急手当指導員	137	1	6	28	42	34	14	12	
衛生管理者	7		2	2	2	1			
陸上特殊無線技士(第二・三種)	137	1	6	28	42	34	14	12	
アマチュア無線技士									
消防設備士免状	4			2	1	1			
消防設備点検資格者									
危険物取扱者免状(乙・丙種)	12		2	8		2			
火薬類取扱者免許									
酸欠危険作業特別教育									
特殊技能資格者	47	1	3	11	16	10	6		
小型車両系建設機械(解体)運転免許	29					18	8	3	
小型船舶操縦士免許									
潜水士免許	1				1				
予防技術資格者(防火査察)	22		3	4	10	3	2		
予防技術資格者(消防用設備等)	15		2	5	6	2			
予防技術資格者(危険物)	11		1	3	5	2			

※ 特殊技能資格者は、玉掛・小型移動式クレーン・巻上機の資格を有する者を表す。

消防車両の配置状況

令和5年4月1日現在

種 別	規格	メーカー	年 式	消防本部			消 防 署				合 計
				庶務課	警防課	予防課	本署	浜町出張所	亀川出張所	朝日出張所	
消防ポンプ車	CD-I	日野	H30・1				1				6
	CD-I	日野	R1・12							1	
	CD-II	日野	H23・3				1				
	CD-I	日野	H25・12					1			
	CD-I	日野	H24・12						1		
	CD-I	日野	H26・12				1				
水槽付ポンプ車	I-A	日野	H24・3						1		4
	I-A	日野	H27・1					1			
	I-A	日野	H24・12				1				
	I-A	日野	H30・1							1	
化学車	II型	日野	H23・3				1				1
梯子車	35m級	日野	H21・10				1				2
	15m級	日野	H25・3					1			
救助工作車	II型	日野	H29・3				1				1
重機(ミニショベル)	Vio25-6	YANMAR	R5・2		1						1
救急車	高規格	トヨタ	H31・1				1				5
		トヨタ	R4・12					1			
		トヨタ	R3・1							1	
		トヨタ	H27・2						1		
		トヨタ	H26・1				1				
指揮車		トヨタ	R2・2				1				1
司令車		日産	H23・12	1							1
原因調査車		トヨタ	H26・11		1						1
緊急輸送車		日野	R2・3		1						1
水防活動車		日産	H25・11		1						1
人員輸送車		トヨタ	H25・3		1						1
広報車		トヨタ	H17・7			1					1
査察車	軽	スズキ	H18・6	1							5
	軽	ダイハツ	H22・2	1							
	軽	スズキ	H18・6			1					
	軽	ダイハツ	H22・2			1					
		日産	H30・3				1				
合 計				3	5	3	11	4	3	3	32

消防装備の配置状況

令和5年4月1日現在

区 分		配 置	消防 本部	消 防 署					合 計
				本署	浜町	亀川	朝日	指令室	
無線局	基地局			1					1
	車載移動局	10	11	4	3	3			31
	デジタル携帯無線	1	12	4	3	3	2		25
	卓上型無線						1		1
	可搬型無線		1				1		2
400MHz帯携帯無線		15	42	15	11	11	4		98
支援ディスプレイ (気象・災害情報・警報・注意報)							1		1
ホース	65ミリ		218	85	84	108			495
	50ミリ		166	63	61	73			363
	40ミリ		36	23	15	18			92
発 動 発 電 機			14	3	2	2			21
強 力 ラ イ ト 等			43	11	10	6			70
携 帯 マ イ ク			21	8	4	3			36
軽 可 搬 ポ ン プ			3						3
背 負 い 式 消 火 水 の う			53	6	3	6			68
空 気 呼 吸 器			52	11	8	8			79
空 気 ボ ン ベ			143	15	12	12			189
酸 素 ボ ン ベ			63	7	5	7			82
油 圧 式 救 助 器 具			8						8
エ ン ジ ン カ ッ タ ー		1	2	1	1	1			6
チ ェ ン ソ ー		2	2	1	1	1			7
エ ア ー カ ッ タ ー			2						2
エ ア ー ソ ー			2						2
空 気 式 救 助 マ ッ ト			1						1
救 命 索 発 射 銃			1						1
緩 降 機			1						1
自 動 式 人 工 呼 吸 器			4	2	2	2			10
手 動 式 人 工 呼 吸 器			6	3	3	4			16
蘇 生 訓 練 用 人 形		66							66

令和5年度主要行事予定表

(消防本部・消防署)

月	行 事 名	月	行 事 名
4月	扇山火まつり警備	10月	大分県消防殉職者慰霊祭(由布市)
	大分県消防長会春季総会(臼杵市)		2署合同山岳救助訓練(由布市)
	大分県消防職員意見発表会(臼杵市)	11月	119番の日
	第1回甲種防火管理新規講習		秋季全国火災予防運動
5月	第1回甲種防火管理再講習	12月	第48回「市民と消防のつどい」(別府公園)
	大分県消防救助技術指導会(大分市)		秋の叙勲知事伝達式
5月	春の叙勲知事伝達式		
6月	危険物安全週間	12月	年末特別警戒(27日～30日)
	九州一斉住宅用火災警報器普及啓発キャンペーン		
7月	九州地区消防救助技術指導会(宮崎市)	1月	消防出初式(スパビーチ) ※大分県知事特別点検
	少年消防クラブ研修(大分県消防学校)		文化財防火デー
8月	全国消防救助技術大会(札幌市)		防災ボランティアの日
	防災管理新規講習		第2回甲種防火管理新規講習
	別府市危険予想箇所防災パトロール(市内)	第2回甲種防火管理再講習	
大分県消防署長会議(由布市)			
9月	防災の日	2月	第15回防火ミニバレーボール大会
	救急医療週間		防火・防災管理再講習
	一日救急隊長行事	3月	春季全国火災予防運動
	市民救急フォーラム・BEPPU		消防記念日

予 防

防火対象物、防火管理及び立入検査状況並びに 消防用設備等の検査を要する防火対象物

令和5年3月31日

令別表第一	項目	防火対象物 (150㎡以上)			防火管理該当防火対象物 (甲種・乙種)	防火管理者選任済状況 (甲種・乙種)	消防計画届出済状況 (甲種・乙種)	立入検査	消防用設備等の検査を要する防火対象物	
		5階未満 (地下含む)	5階以上	総数						
1	イ	10	1	11	6	5	5	3	8	
	□	47		47	18	10	9	13	11	
2	イ	1		1	1				1	
	□	18	3	21	7	6	6	6	12	
	ハ	1		1						
	ニ	1		1	1	1	1		1	
3	イ				88					
	□	97	97	194	114	40	37	27	38	
4		182	2	184	110	86	83	70	78	
5	イ	170	67	237	214	99	98	69	295	
	□	1492	429	1921	9	116	111	392	819	
6	イ	(1)	11	8	19	19	8	8	4	18
		(2)	24	1	25	13	19	19		17
		(3)	41	6	47	5	13	13	1	17
		(4)	24	1	25	44	4	4	8	19
		(5)	65	4	69		44	44	69	67
	□	(1)								
		(2)	1		1					
		(3)				1			1	1
		(4)				11	1	1	4	4
		(5)	4		4					
	ハ	(1)	30	2	32		10	9	7	19
		(2)				30				
		(3)	51		51	2	30	29	8	40
		(4)	11		11	8	2	2	2	5
		(5)	39	1	40	13	8	7	13	30
ニ	37		37	17	12	12	1	27		
7		136	11	147	4	17	17	20	99	
8		6		6	11	4	3		4	
9	イ	15	2	17	4	5	4	3	15	
	□	24		24	22	4	4	16	11	
10		8		8	1			2	5	
11		112	1	113		10	11	47	46	
12	イ	125	1	126	1	1	1	42	48	
	□	1		1						
13	イ	57	1	58	2	1	1	16	26	
	□				55					
14		134	2	136	373	1	1	48	55	
15		375	15	390	57	33	33	124	186	
16	イ	639	107	746		256	239	153	332	
	□	317	34	351		32	29	101	121	
17		2		2						
18										
	合計	4308	796	5104	1261	878	841	1270	2475	

防火対象物及び防災管理対象物定期点検報告制度 並びに防火対象物表示制度状況

令和5年3月31日

令別表第一	項目	定期点検					表示制度			
		防火対象物			防災管理対象物			該当対象物	表示マーク銀交付	表示マーク金交付
		該当対象物	点検報告済対象物	特例認定済対象物	該当対象物	点検報告済対象物	特例認定済対象物			
1	イ	4	3							
	□	3		1						
2	イ	1								
	□	6	4							
3	イ									
	□	8	4							
4		28	17	4						
5	イ	39	15	4	2	1	98		1	
6	イ	(1)	4	3	1	1				
		(2)	1							
		(3)	4		1					
		(4)	1							
	□	(1)	4	3						
		(2)								
		(3)								
		(4)								
		(5)								
	ハ	(1)								
		(2)								
		(3)	2	1						
		(4)								
(5)										
ニ		1	1							
7										
8										
9	イ	6		8						
	□									
10										
11										
12	イ									
	□									
13	イ									
15					1					
16	イ	92	37		10	3				
	□				1	1				
17										
合計		204	88	19	15	4	98		1	

建築物の消防同意状況

令和4年中

項目		新築	増築	改築	移転	修繕	模様替	用途変更	その他	合計
1	イ									
	□	3								3
2	イ									
	□									
	ハニ									
3	イ									
	□	4	1							5
4		6					1			7
5	イ	8						1		9
	□	20	1							21
6	イ	1	1							2
	□	4								4
	ハ	6								6
	ニ									
7		2							2	
8										
9	イ									
	□									
10		2							2	
11		2							2	
12	イ	4								4
	□									
13	イ	4								4
	□									
14		9							9	
15		18	2					1		21
16	イ	4	1							5
	□	5	2							7
16の2										
16の3										
17										
18										
小計		102	8					3		113
一般住宅		78	3							81
合計		180	11					3		194

危険物関係法令に基づく各種別の状況

令和5年3月31日

項目 種別		施設別	貯蔵所					取扱所			合計
		屋内	屋外タンク	屋内タンク	地下タンク	移動タンク	屋外	給油	販売	一般	
施設数		7	9	7	54	7		41		20	145
立入検査		3	1	6	17	3		30		7	67
申請・届出状況	設置許可				1	1					2
	変更許可										
	仮使用承認										
	変更許可及び仮使用承認							6		1	7
	完成検査			1		1		6			8
	完成検査前検査										
	仮貯蔵仮取扱承認										
	製造所等廃止				6					3	9
	保安統括管理者選任										
	保安統括管理者解任										
	予防規程制定認可										
	予防規程変更認可							9			9

法令に基づく各種別の状況

令和4年中

種別	根拠条文	件数
防火(防災)管理業務上の訓練届出	法第8条及び第36条	1174 件
圧縮アセチレンガス等の貯蔵・取扱いの開始(廃止)届出	法第9条の3	69 件
消防用設備等の点検報告	法第17条の3	1493 件
消防用設備等の検査(設置届)	法第17条の3の2	308 件
消防用設備等の工事着手(着工届)	法第17条の14	151 件
禁止行為の解除承認申請	条例第23条	19 件
防火対象物使用開始の届出	条例第43条	255 件
ボイラー、給湯湯沸設備等の設置届出	条例第44条	30 件
発電、変電、蓄電池設備の設置届出		46 件
ネオン管灯設備の設置届出		0 件
水素ガスを充てんする気球の設置届		0 件
発煙の届出(届出書2件・口頭353件)		371 件
煙火打上げの届出	条例第45条	23 件
催物開催の届出		2 件
道路工事の届出		385 件
露店等の開設の届出		25 件
少量危険物・指定可燃物の貯蔵・取扱いの届出	条例第46条	12 件
少量危険物・指定可燃物の貯蔵・取扱いの廃止届出		15 件
火薬類の消費許可申請	火薬類取締法第25条	2 件
風俗営業の許可等による照会	風営法	2 件
消防法令の適合通知申請(旅館、ホテル)	旅館業法等	13 件
消防法令の適合通知申請(興行場、公衆浴場等)	興行場法及び公衆浴場法	2 件
住宅宿泊事業の申請	住宅宿泊事業法	5 件

防火・防災管理講習実施状況

令和5年3月31日現在

名称	回数	受講者	備考
甲種防火管理新規講習	2 回	82 人	
甲種防火管理再講習	2 回	33 人	
防災管理新規講習	1 回	5 人	
防火・防災管理再講習	1 回	4 人	

外郭団体の育成状況

令和5年3月31日現在

名称	会長名	結成年月日	構成数
別府市危険物安全協会	西 謙二	昭和35年 4月 1日	79 施設
別府市旅館ホテル等防火管理者協議会	小出 英治	昭和41年 7月21日	76 施設
別府市防災協議会	下嶋 利美	昭和48年 6月 1日	13 施設
別府市防火委員会(※)	安部美代子	昭和57年 4月 1日	3 組織

(※)別府市防火委員会の内訳			
区分	組織数	会員数	備考
構成組織			
幼年消防クラブ	6 組織	900 人	
少年消防クラブ	2 組織	15 人	
女性防火クラブ	1 組織	72 人	
合計	9 組織	987 人	

警
言

防

消防水利の状況

令和5年3月31日現在

種別		基準適合数	基準未満数	合計
消火栓	公設	1,636	951	2,587
	私設	29	45	74
防火水槽	公設	243	39	282
	私設	55	21	76
プール	公設	26		26
	私設	3		3
池	公設			0
	私設	8		8
河川		57	21	78
海		46		46
湖		1		1
その他(水路等)		10	15	25
合計		2,114	1,092	3,206

※ 消防水利基準に基づく必要数 1,162 基 ・ 充足率 81.84 %

過去5年間の消防水利の推移状況

(過去5年間)

区分 年	消火栓		防火水槽		プール		池		河川	海	湖	その他	合計
	公設	私設	公設	私設	公設	私設	公設	私設					
平成30年	2,589	82	280	79	27	3		10	81	46	1	25	3,223
令和元年	2,588	77	280	78	27	3		8	78	46	1	24	3,210
令和2年	2,588	77	280	78	26	3		8	78	46	1	24	3,209
令和3年	2,586	74	283	76	26	3		8	78	46	1	25	3,206
令和4年	2,587	73	282	76	26	3		8	78	46	1	25	3,205

災害用資機材の整備状況

令和5年3月31日現在

資機材名	数量	資機材名	数量
絶縁クリッパー	1	キャップライト	4
ジャッキ	1	強力ライト	4
手とび	2	万能はさみ	4
トップマンとび	2	絶縁ペンチ	4
金てこ	2	ポケットカッター	4
腰なた	2	強力ミニクリッパー	4
のこ	1	工具袋	4
折りたたみのこ	4	収納ケース	2
折りたたみスコップ	4		
防塵マスク	4		
防塵メガネ	4		

※ 上記の資機材を1セットとし、本署に2セット、各出張所に1セット、合計5セット配置している。

消防機関の相互応援協定締結状況

令和5年3月31日現在

協定の名称	締結市町村名等	締結の内容	締結年月日
大分県常備 消防相互応援協定	大分県下14消防本部	火災・救急・救助 その他の災害について	平成24年3月30日
大分県消防団 相互応援協定	大分県下18市町村 全消防団	火災・救急・救助 その他の災害について	平成25年3月31日
非常備 消防相互応援協定	別府市・大分市	火災・救急・救助 その他の災害について	昭和51年3月31日
船舶火災に関する 業務協定	大分海上保安部	船舶火災に関すること	平成2年6月27日
非常備 消防相互応援協定	別府市・日出町 安心院町・湯布院町 庄内町・挾間町	火災・救急・救助 その他の災害について	平成8年7月1日
大分県防災ハコブター 応援協定	大分県・大分県下 14消防本部	火災・救急・救助 その他の災害について	平成9年5月30日
別杵速見非常備 消防相互応援協定	別府市・杵築市 日出町・山香町	火災・救急・救助 その他の災害について	平成11年1月22日
高速自動車道等 における 消防相互応援協定	別府市・大分市 宇佐市・杵築速見 由布市・日田玖珠 臼杵市・津久見市 佐伯市・中津市	火災・救急・救助 その他の災害について	平成27年3月1日 (最終締結日)

自主防災会の状況

結成状況

令和5年3月31日現在

自治会総数	結成自治会数	結成世帯数	結成人口	結成率
145 町	145 町	62,081	112,991	100%

別府市連合防災協議会

令和5年3月31日現在

結成年月日	会員数	会長名
昭和60年12月2日	145 人	大平 順治

自主防災会訓練実施状況

(過去5年間)

区分 \ 年	平成30年度	令和元年度	令和2年度	令和3年度	令和4年度
	実施回数	82 回	69 回	10 回	12 回
参加人員	6,254人	5,985人	432人	451人	1,559人

訓練内訳

令和4年度

訓練名	実施回数	参加人員
消火訓練	8回	317人
避難訓練	3回	680人
救急・救助訓練	8回	284人
防災研修(講話等)	17回	636人
給水訓練	1回	24人
その他	15回	488人

火 災

令和4年中の火災概要

○火災	件数	43	件
○り	世帯	45	世帯
○り	人員	75	人
○死	者	2	人
○負	傷者	5	人
○損	害額	58,854	千円
○火災	1件当たりの損害額	1,369	千円
○建物火災	1件当たりの損害額	2,393	千円

火災種別ごとの損害状況

火災種別	件数	構成比率(%)	損害額(千円)	構成比率(%)
建物火災	23	53.5	55,048	93.5
林野火災	1	2.3	0	0.0
車両火災	3	7.0	1,414	2.4
船舶火災	0	0.0	0	0.0
その他の火災	16	37.2	2,392	4.1
合計	43	100	58,854	100

※端数処理(四捨五入)のため、合計が100とならない場合があります。

原因別件数

たばこ	放火の疑い	マッチライター	電気機器	配線器具	電灯・電話等の配線	ストーブ	その他	不調査	明中	計
4件	3件	1件	2件	5件	4件	1件	12件	11件		43件

月別火災発生状況

令和4年中

区分 月別	火災件数							焼損棟数					り災世帯			
	建 物	林 野	車 両	船 舶	航 空 機	そ の 他	合 計	全 焼	半 焼	部 分 焼	ボ ヤ	合 計	全 損	半 損	小 損	合 計
1月	5		1			1	7	2		1	4	7	2		4	6
2月	3						3				3	3			3	3
3月	3	1				2	6	2		1	1	4	1		1	2
4月	2					1	3	3		10	3	16	3		23	26
5月																
6月	2						2			1	1	2			1	1
7月																
8月	1					1	2				1	1			1	1
9月	2		1			2	5				2	2			1	1
10月	2					3	5				2	2				
11月	1					5	6				1	1			1	1
12月	2		1			1	4	2		2	1	5	2		2	4
合計	23	1	3	0	0	16	43	9		15	19	43	8		37	45

月別火災発生状況

令和4年中

区分 月別	り 災 人 員	死 傷 者		焼 損 面 積			損 害 額 (千円)							
		死 者	負 傷 者	建 物 床 面 積 (㎡)	建 物 表 面 積 (㎡)	林 野 (a)	建物		林 野	車 両	船 舶	爆 発	そ の 他	合 計
							建 物	収 容 物						
1 月	14	1		263.00	18.00		4,813	1,184		35				6,032
2 月	5							39				316		355
3 月	3			125.00		1.32	1,944	1,482		203				3,629
4 月	35		1	514.40	155.20		24,706	7,104		603			102	32,515
5 月														
6 月	1			14.80			1,763	205						1,968
7 月														
8 月	5							133						133
9 月	2		2				3,056	7					2	3,065
10 月								500					13	513
11 月	1				0.20		8	2					8	18
12 月	9	1	2	222.00	13.00		4,924	2,862		573			2267	10,626
合 計	75	2	5	1,139.20	186.40	1.32	41,214	13,518	0	1,414	0	316	2,392	58,854

用途別火災発生件数

令和4年中

令別表第1		月別	1	2	3	4	5	6	7	8	9	10	11	12	合計
			月	月	月	月	月	月	月	月	月	月	月	月	月
1	イ	劇場・映画館・観覧場													
	ロ	公会堂又は集会場													
2	イ	キャバレー・カフェー													
	ロ	遊技場又はダンスホール													
	ハ	性風俗関連特殊営業													
	ニ	カラオケボックス等(個室)													
3	イ	待合・料理店													
	ロ	飲食店													
4		百貨店													
5	イ	旅館・ホテル						1			1				2
	ロ	寄宿舍・共同住宅等	1	1				1			1		1		5
6	イ	病院・診療所等													
	ロ	老人ホーム・児童福祉施設等													
	ハ	老人デイサービス・経費老人等													
	ニ	幼稚園・特別支援学校等													
7		小・中・高等各種学校													
8		図書館・美術館													
9	イ	蒸気・熱気浴場													
	ロ	上記以外の公衆浴場													
10		停車場・船舶の発着場													
11		神社・寺院・教会													
12	イ	工場・作業場													
13	イ	自動車車庫・駐車場													
14		倉庫													
15		上記以外の事業場													
16	イ	特定を含む複合用途			1							1			2
	ロ	その他の複合用途													
用途以外		専用住宅	4	2	2	2				1		1		2	14
		その他の建物													
		林(原)野			1										1
		車両	1								1			1	3
		船舶													
その他			1		2	1				1	2	3	5	1	16
合計			7	3	6	3		2		2	5	5	6	4	43

曜日別火災発生状況

令和4年中

区分	月	火	水	木	金	土	日	不明	合計
1月	3				1	2	1		7
2月	1		1		1				3
3月		1	2	1		1	1		6
4月			1	2					3
5月									0
6月					1	1			2
7月									0
8月			1		1				2
9月	2			1		1	1		5
10月			1	1	2		1		5
11月		1	1		1	2	1		6
12月			1	1	1		1		4
合計	6	2	8	6	8	7	6	0	43

時間別火災発生状況

時間帯	0~1	1~2	2~3	3~4	4~5	5~6	6~7	7~8	8~9	9~10	10~11	11~12	不明
件数	1	4	1		1			2	2	2	2	3	2
時間帯	12~13	13~14	14~15	15~16	16~17	17~18	18~19	19~20	20~21	21~22	22~23	23~24	合計
件数		2	2	2	1	2	4	3	2		2	3	43

原因別火災件数及び損害額(△は減)

令和4年中

区分 種別	件数			損害額(千円)		
	令和4年	令和3年	増減	令和4年	令和3年	増減
たばこ	4	2	2		60	△60
たき火						
こんろ		4	△4		18,814	△18,814
放火		1	△1		19	△19
火入れ		3	△3		1	△1
電気機器	2	3	△1	134	102	32
放火の疑い	3	4	△1	8	0	8
電灯・電話等の配線	4	2	2	4,024	14,339	△10,315
配線器具	5	2	3	9,755	103	9,652
ストーブ	1	2	△1	1	32,974	△32,973
排気管						
マッチ・ライター	1		1	82		82
電気装置	1		1	2,981		2,981
灯火	1		1	193		193
溶接機・溶断機						
火遊び		1	△1	0	0	0
焼却炉						
取灰	2		2	1,007		1,007
煙突・煙道						
風呂かまど						
内燃機関						
衝突の火花		1	△1	0	1	△1
炉						
ボイラー						
かまど						
その他	8	7	1	1,107	497	610
不明・調査中	11	7	4	39,562	22,346	17,216
合計	43	39	4	58,854	89,256	△30,402

出火原因

区分	1	2	3
令和4年	電気関係 12件	たばこ 4件	放火の疑い 枯れ草焼き 各3件
区分	1	2	3
令和3年	電気関係 7件	こんろ 放火の疑い 各4件	火入れ 3件

校区別の原因別火災発生状況

令和4年中

校区 原因	令和4年中														
	南	別府中央	石垣	春木川	上人人	亀川	山の手の	境川	緑丘	南立石	鶴見	大平山	朝日山	東	合計
たばこ				2			2								4
たき火	2					1									3
こんろ															0
放火															0
火入れ	1													1	2
電気機器									1				1		2
放火の疑い		1				1					1				3
電灯電話等配線				2		1							1		4
配線器具	1							1	1	1	1				5
ストーブ							1								1
排気管															0
マッチ・ライター							1								1
電気装置		1													1
灯火											1				1
溶接機・溶断機															0
火あそび															0
焼却炉															0
取灰		2													2
煙突・煙道															0
風呂かまど															0
内燃機関															0
衝突の火花															0
炉															0
ボイラー															0
かまど															0
こたつ															0
その他		1			1								1		3
不明	3	3		2		2		1							11
合計	7	8	0	6	1	5	4	1	1	2	2	2	3	1	43

過去10年間の火災推移状況

区分	火災件数							焼損棟数					り災世帯			
	建物	林野	車両	船舶	航空機	その他	合計	全焼	半焼	部分焼	ボヤ	合計	全損	半損	小損	合計
平成25年	28	2	3			9	42	7	4	17	21	49	15	6	32	53
平成26年	27	3	4			1	35	9	3	18	19	49	9	3	33	45
平成27年	19	1	8			3	31	4	2	3	12	21	7		19	26
平成28年	25	2	4			5	36	7	1	13	22	43	10	1	36	47
平成29年	40	2	5	1		12	60	8	4	16	30	58	20	3	43	66
平成30年	15	1	2			5	23	2		4	12	18	1		10	11
令和元年	13	1	2			4	20	1	1	4	8	14	2	1	10	13
令和2年	17	2	2			9	30	7	3	9	16	35	19		17	36
令和3年	19	5	4			11	39	3	1	10	18	32	4	1	20	25
令和4年	23	1	3			16	43	9	0	15	19	43	8	0	37	45
合計	226	20	37	1	0	75	359	57	19	109	177	362	95	15	257	367

過去10年間の火災推移状況

区分	り災人員	死傷者		焼損面積		損害額 (千円)								
		死者	負傷者	建物 (㎡)	林野 (a)	建物		林野	車両	船舶	爆発	その他	合計	
						建物	収容物							
平成25年	95	1	6	1,579	2,401	41,083	10,963		7,153				3,611	62,810
平成26年	91	1	5	810	6,090	57,967	10,415		1,295				67	69,744
平成27年	38		7	561	270	15,238	12,384		3,517		74	200		31,413
平成28年	92	1	10	1,285	2,230	97,456	50,064		1,374				1,440	150,334
平成29年	101	7	8	2,464	54	188,997	43,564		1,259	1,910	316	1,596		237,642
平成30年	20		3	184	292	5,454	1,162		68				296	6,980
令和元年	26	2	3	176	0.48	9,583	7,218		576				52	17,429
令和2年	63	2	7	2,121	810	128,716	15,846		113				935	145,610
令和3年	54	2	6	794	41.05	66,996	17,139		1,449		2,950	722		89,256
令和4年	75	2	5	1,325	1.00	41,214	13,518		1,414		316	2,392		58,854
合計	655	18	60	11,299	12,190	652,704	182,273	0	18,218	1,910	3,656	11,311		870,072

過去10年間の用途別火災発生状況

令別表第1		年別	平成	平成	平成	平成	平成	平成	令和	令和	令和	令和	合計
			25年	26年	27年	28年	29年	30年	元年	2年	3年	4年	
1	イ	劇場・映画館・観覧場									1		1
	ロ	公会堂又は集会場					1						1
2	イ	キャバレー・カフェー											
	ロ	遊技場又はダンスホール	1										1
	ハ	性風俗関連特殊営業											
3	イ	待合・料理店											
	ロ	飲食店			1	3	6	1		1			12
4		百貨店			1	1							2
5	イ	旅館・ホテル		2		1				1	1	2	7
	ロ	寄宿舍・共同住宅等	5	7	5	7	12	1	3	6	3	5	54
6	イ	病院・診療所等					1		1				2
	ロ	老人ホーム・児童福祉施設等											
	ハ	老人デイサービス・経費老人等								1			1
	ニ	幼稚園・特別支援学校等											
7		小・中・高等各種学校											
8		図書館・美術館											
9	イ	蒸気・熱気浴場											
	ロ	上記以外の公衆浴場											
10		停車場・船舶の発着場											
11		神社・寺院・教会											
12	イ	工場・作業場	1			1		1			1		4
13	イ	自動車車庫・駐車場											
14		倉庫					1	2		1			4
15		上記以外の事業場				1	2	1			1		5
16	イ	特定を含む複合用途	4		3		5	2	1	2	2	2	21
	ロ	その他の複合用途	2		1						2		5
用途以外		専用住宅	13	14	6	10	12	7	8	6	7	14	97
		その他の建物	2	4	2	1	1						10
		林(原)野	2	3	1	2	2	1	1	2	5	1	20
		車両	3	4	8	4	5	2	2	2	4	3	37
		船舶					1						1
	その他	9	1	3	5	11	5	4	9	11	16	74	
	合計	42	35	31	36	60	23	20	30	39	43	359	

火災発生状況と出火率

過去10年間における火災発生状況を基に、別府市・大分県・全国との出火率を比較対照している。

年 別	別 府 市					人口1万人当たりの出火率		
	出火 (件数)	焼損 (建物㎡)	損害額 (千円)	死者	負傷者	別府市	大分県	全国
平成25年	42	1,579	62,810	1	6	3.4	4.7	3.7
平成26年	35	810	69,744	1	5	2.9	3.5	3.4
平成27年	31	561	31,413		7	2.6	3.2	3.1
平成28年	36	1,285	150,334	1	10	3.0	3.2	2.9
平成29年	60	2,464	237,642	7	8	5.1	4.2	3.1
平成30年	23	184	6,980		3	1.9	3.2	3.0
令和元年	20	176	17,429	2	3	1.7	3.7	3.0
令和2年	30	2,121	145,610	2	7	2.5	3.9	2.7
令和3年	39	794	89,256	2	6	3.5	4.2	2.8
令和4年	43	1,325	58,854	2	5	3.8	3.8	2.2
平均	35.9	1,129.9	87,007	1.8	6.0	3.0	3.7	3.0

人口:令和4年12月31日現在の住民基本台帳による。

事案別119番受信状況

令和4年中

月 項目		1月	2月	3月	4月	5月	6月	7月	8月	9月	10月	11月	12月	合計	日平均回数	月平均回数	構成比(%)
災害 通報	火災	8	1	15	13	0	6	1	1	4	8	5	10	72	0.1973	6.000	0.5
	救急	568	511	575	508	607	496	656	704	539	567	561	712	7,004	19.19	583.7	52.6
	救助	4	4	0	3	5	4	2	3	3	3	2	3	36	0.10	3.000	0.3
	その他	18	9	15	8	8	10	20	12	28	8	11	15	162	0.44	13.500	1.2
訓練通報		42	39	62	52	54	68	41	19	45	53	69	65	609	1.67	50.75	4.6
いたずら		0	2	1	1	2	10	0	0	1	0	1	0	18	0.05	1.500	0.1
間違い		32	16	22	37	20	13	32	23	13	21	14	16	259	0.71	21.58	1.9
問合せ		34	30	36	28	22	46	37	46	36	37	54	59	465	1.27	38.75	3.5
試験		220	193	253	219	224	217	207	194	208	246	209	221	2,611	7.15	217.6	19.6
その他等		121	120	227	182	183	164	196	274	151	153	139	164	2,074	5.68	172.83	15.6
合計		1,047	925	1,206	1,051	1,125	1,034	1,192	1,276	1,028	1,096	1,065	1,265	13,310	36.47	1109.17	100

事案別出場状況

令和4年中

項目		月												合計
		1月	2月	3月	4月	5月	6月	7月	8月	9月	10月	11月	12月	
災害	火災	6	2	8	3	0	2	0	2	5	5	6	4	43
	救急	639	554	630	560	648	557	734	781	584	621	631	775	7,714
	救助	9	4	1	5	9	7	6	10	11	6	4	9	81
小計		654	560	639	568	657	566	740	793	600	632	641	788	7,838
その他	危険物漏洩	1	1	2	2	1	1	1	1	0	2	1	1	14
	ガス漏洩	0	0	1	0	0	1	0	0	0	0	0	1	3
	怪炎(煙)警戒	2	2	5	4	7	2	5	0	0	3	2	1	33
	自火報	11	6	12	7	4	10	17	18	29	11	6	10	141
	毒劇物	0	0	0	0	0	0	0	0	0	0	0	0	0
	自然災害	2	0	0	0	0	0	0	0	12	0	0	0	14
	ヘリコプター警戒	5	1	10	7	1	2	2	1	0	3	1	1	34
	救急支援 (交通事故支援含む)	49	34	42	29	38	28	32	46	28	29	35	67	457
	その他調査等	0	1	0	2	0	4	1	0	3	2	1	2	16
小計		70	45	72	51	51	48	58	66	72	50	46	83	712
合計		724	605	711	619	708	614	798	859	672	682	687	871	8,550

月別気象状況

令和4年中

月	区分	風速 (m/s)		湿度 (%)		気温 (°C)			降水量 (mm)	気圧 (hPa)	
		最大	平均	最低	平均	最高	最低	平均		現地気圧	海面気圧
1	月	22.2	2.9	28.3	58.0	13.6	0.1	6.6	43.0	1,012.0	1,020.7
2	月	27.9	3.3	22.2	55.1	15.1	-1.0	5.6	31.5	1,013.2	1,021.9
3	月	26.7	2.1	11.3	66.6	21.9	3.8	11.7	120.5	1,007.7	1,016.1
4	月	22.1	1.5	14.7	69.9	26.4	5.6	15.2	127.5	1,007.6	1,015.9
5	月	17.0	1.4	22.2	71.8	28.5	9.2	18.8	101.0	1,003.9	1,012.1
6	月	17.6	1.4	41.9	83.9	34.6	16.8	22.7	259.5	1000.6	1,008.7
7	月	17.0	1.3	47.5	87.1	33.7	22.7	26.5	221.0	998.5	1,006.4
8	月	17.1	1.3	43.3	83.1	33.9	22.7	27.9	102.0	1000.1	1,007.9
9	月	28.8	2.2	30.0	82.4	33.4	17.5	24.7	358.0	1,001.8	1,009.8
10	月	17.6	2.4	39.1	71.4	31.4	11.8	19.1	26.0	1,010.4	1,018.7
11	月	20.6	2.4	30.5	69.7	25.1	7.9	16.3	18.5	1,010.3	1,018.7
12	月	29.2	3.1	32.7	59.3	15.8	-0.2	7.8	19.5	1,012.1	1,020.7
合	計								1,428.0		
月	平均		2.1		71.5			16.9	119.0		

年間最大風速・観測日	29.2m/s	12月23日 11時59分	1時間最高降水量・降水量日時	34mm	9月18日 22時40分
年間最小湿度・観測日	11.3%	3月5日 18時30分	年間（現地気圧）最高気圧・気圧日時	1022.3hPa	12月30日 9時32分
年間最高気温・観測日	34.6°C	6月23日 14時37分	年間（現地気圧）最低気圧・気圧日時	965.3hPa	9月19日 4時02分
年間最低気温・観測日	-1.0°C	2月17日 6時37分	年間（海面気圧）最高気圧・気圧日時	1031.1hPa	12月30日 9時32分
年間最大降水量・観測日	184.5mm	9月18日	年間（海面気圧）最低気圧・気圧日時	972.9hPa	9月19日 4時06分

救急・救助

救急出場状況

年 区分		令和4年中		
		令和3年	令和4年	対前年 (増減)
本 署	出場件数	1,984	2,255	271
	搬送人数	1,824	1,964	140
浜 町	出場件数	1,668	2,039	371
	搬送人数	1,439	1,710	271
亀 川	出場件数	1,318	1,601	283
	搬送人数	1,189	1,393	204
朝 日	出場件数	1,513	1,819	306
	搬送人数	1,368	1,633	265
合 計	出場件数	6,483	7,714	1231
	搬送人数	5,820	6,700	880
一日当たりの出場件数		17.7	21.1	0.3
一日当たりの搬送人数		15.9	18.4	0.0

過去5年間の救急出場件数及び搬送人数

(過去5年間)						
年 区分	平成30年	令和元年	令和2年	令和3年	令和4年	平均
出場件数	6,948	6,917	6,390	6,483	7,714	6,890
搬送人数	6,327	6,396	5,827	5,820	6,700	6,214

事故種別救急出場件数及び搬送人数

令和4年中

事故種別	区分	出場件数	搬送人数
火災事故		6	4
自然災害事故		7	6
水難事故		4	3
交通事故		343	276
労働災害事故		31	31
運動競技事故		61	62
一般負傷		1,390	1,222
加害事故		33	20
自損行為		64	44
急病		5,102	4,386
その他		673	646
合計		7,714	6,700

年齢区分・傷病程度別救急搬送人数

令和4年中

年齢区分	傷病程度	死亡	重症	中等症	軽症	その他	合計
新生児			1	4	3		8
乳幼児			3	47	159		209
少年			4	50	112		166
成人		12	106	539	1,071	3	1,731
高齢者		99	517	2,404	1,563	3	4,586
合計		111	631	3,044	2,908	6	6,700

月別救急出場件数及び搬送人数

令和4年中

事故種別 月		火災事故	自然災害事故	水難事故	交通事故	労働災害事故	運動競技事故	一般負傷	加害事故	自損行為	急病	その他	合計
1月	出場件数	1	0	1	24	4	6	135	0	4	419	45	638
	搬送人数	0	0	1	18	4	7	118	0	1	363	45	557
2月	出場件数	0	0	0	17	2	5	91	1	1	386	51	554
	搬送人数	0	0	0	13	2	5	81	0	1	342	50	494
3月	出場件数	0	0	0	31	3	7	106	5	2	419	57	630
	搬送人数	0	0	0	29	3	7	99	3	1	357	56	555
4月	出場件数	0	0	1	27	1	2	92	3	3	368	63	560
	搬送人数	0	0	0	21	1	2	86	2	2	318	62	494
5月	出場件数	0	0	0	34	2	4	117	5	6	416	64	648
	搬送人数	0	0	0	29	2	4	103	3	2	352	61	556
6月	出場件数	0	0	0	37	6	4	101	2	8	358	41	557
	搬送人数	0	0	0	37	6	4	88	1	4	316	39	495
7月	出場件数	0	0	0	35	2	5	105	3	6	514	64	734
	搬送人数	0	0	0	30	2	5	93	2	6	452	60	650
8月	出場件数	0	0	0	26	0	8	117	4	7	562	57	781
	搬送人数	0	0	0	20	0	8	96	2	6	458	49	639
9月	出場件数	2	0	1	25	2	2	112	3	5	386	46	581
	搬送人数	2	0	1	13	2	2	102	3	3	322	44	491
10月	出場件数	0	0	0	24	2	2	131	2	13	384	63	621
	搬送人数	0	0	0	16	2	2	117	1	10	323	63	534
11月	出場件数	0	0	0	34	3	10	126	2	5	384	67	631
	搬送人数	0	0	0	29	3	10	102	1	5	340	63	553
12月	出場件数	3	0	1	29	4	6	157	3	4	506	62	775
	搬送人数	2	0	1	21	4	6	137	2	3	443	60	679
合計	出場件数	6	0	4	343	31	61	1,390	33	64	5,102	680	7,714
	搬送人数	4	0	3	276	31	62	1,222	20	44	4,386	652	6,700

曜日別救急出場件数及び搬送人数

令和4年中

事故種別 曜日	出場件数	火災 事故	自然 災害 事故	水難 事故	交通 事故	労働 災害 事故	運動 競技 事故	一般 負傷	加害 事故	自損 行為	急病	その他	合計
	搬送人員												
月曜日	出場件数	1	1	2	53	3	6	201	3	9	768	125	1,172
	搬送人員	1	1	1	43	3	6	175	2	6	661	119	1,018
火曜日	出場件数	0	0	1	57	4	3	187	4	12	745	108	1,121
	搬送人員	0	0	1	48	4	3	163	4	6	641	101	971
水曜日	出場件数	1	0	1	50	4	9	216	8	9	664	93	1,055
	搬送人員	0	0	1	40	4	9	192	4	7	579	90	926
木曜日	出場件数	0	0	0	46	6	9	197	1	8	699	95	1,061
	搬送人員	0	0	0	37	6	9	167	0	8	597	89	913
金曜日	出場件数	2	3	0	57	5	5	192	5	7	743	117	1,136
	搬送人員	2	3	0	47	5	5	175	3	5	644	115	1,004
土曜日	出場件数	0	0	0	46	6	16	219	6	12	759	90	1,154
	搬送人員	0	0	0	35	6	17	190	4	9	643	89	993
日曜日	出場件数	2	3	0	34	3	13	178	6	7	724	45	1,015
	搬送人員	1	2	0	26	3	13	160	3	3	621	43	875
合計	出場件数	6	7	4	343	31	61	1,390	33	64	5,102	673	7,714
	搬送人員	4	6	3	276	31	62	1,222	20	44	4,386	646	6,700

傷病程度・事故種別救急搬送人数 (過去1年間と比較)

令和4年中

事故種別 傷病程度	前年との比較	火災	自然	水難	交通	労災	運動	一般	加害	自損	急病	その他	合計
	死亡	令和3年	0	0	1	3	0	0	11	1	3	89	4
	令和4年	0	0	0	1	0	0	14	0	1	88	7	111
重症	令和3年	0	1	0	13	0	1	122	0	2	314	138	591
	令和4年	0	1	0	23	5	1	156	0	8	280	157	631
中等症	令和3年	3	2	0	73	6	21	380	3	17	1,802	379	2,686
	令和4年	3	2	2	73	5	26	422	4	24	2,057	426	3,044
軽症	令和3年	1	1	2	211	7	32	493	12	13	1,606	51	2,429
	令和4年	1	3	1	179	20	35	628	16	11	1,958	56	2,908
その他	令和3年	0	0	0	0	0	0	1	0	0	1	0	2
	令和4年	0	0	0	0	1	0	2	0	0	3	0	6
合計	令和3年	4	4	3	300	13	54	1,007	16	35	3,812	572	5,820
	令和4年	4	6	3	276	31	62	1,222	20	44	4,386	646	6,700

年齢区分・事故種別救急搬送人数 (過去1年間と比較)

令和4年中

事故種別 年齢区分	前年との比較	火災	自然	水難	交通	労災	運動	一般	加害	自損	急病	その他	合計
	新生児	令和3年	0	0	0	0	0	0	0	0	0	1	2
	令和4年	0	0	0	0	0	0	0	0	0	3	3	6
乳幼児	令和3年	0	0	0	5	0	0	54	0	0	131	10	200
	令和4年	0	0	0	7	0	0	53	0	0	131	20	211
少年	令和3年	0	0	0	16	0	11	30	0	1	64	6	128
	令和4年	0	0	0	20	0	18	23	1	2	91	11	166
成人	令和3年	1	2	1	172	11	41	171	14	28	941	131	1,513
	令和4年	2	3	1	154	25	43	189	14	36	1,122	142	1,731
高齢者	令和3年	3	2	2	107	2	2	752	2	6	2,675	423	3,976
	令和4年	2	3	2	95	6	1	957	5	6			1,077
合計	令和3年	4	4	3	300	13	54	1,007	16	35	3,812	572	5,820
	令和4年	4	6	3	276	31	62	1,222	20	44	1,347	176	3,191

救急出場現場到着所要時間状況 (入電時間～現場到着時間)

令和4年中

所要時間 \ 区分	出 場 件 数	構 成 比 率 (%)
3分未満	43	0.56
3分以上 5分未満	377	4.89
5分以上 10分未満	5,269	68.30
10分以上 20分未満	1,914	24.81
20分以上	111	1.44
合 計	7,714	100.0

医療機関収容所要時間状況 (入電時間～医療機関収容時間)

令和4年中

所要時間 \ 区分	搬 送 人 数	構 成 比 率 (%)
10分未満		0.00
10分以上 20分未満	226	3.37
20分以上 30分未満	2,497	37.27
30分以上 60分未満	3,747	55.93
60分以上 120分未満	222	3.31
120分以上	8	0.12
合 計	6,700	100.0

救急出場応急処置実施状況

令和4年中

事故種別 応急処置	急病	交通事故	一般負傷	その他	合計
対象人数	4,386	276	1,222	812	6,696
止血	11	10	47	9	77
固定	26	84	152	40	302
人工呼吸	16	1	5	4	26
心臓マッサージ	22	0	3	3	28
心肺蘇生	121	2	20	12	155
酸素吸入	760	14	49	204	1,027
気道確保	174	6	31	24	235
(内)気管挿管	3	1	1	1	6
保温	23	1	9	3	36
被覆	11	23	116	15	165
在宅療法継続	4	0	0	0	4
除細動	13	0	1	1	15
静脈路確保	113	7	18	10	148
薬剤投与	60	2	14	4	80
血圧測定	4,146	268	1,150	751	6,315
聴診器	1,044	43	89	80	1,256
酸素飽和度	4,262	271	1,193	793	6,519
心電図	2,548	53	327	268	3,196
その他	4,216	267	1,190	763	6,436
合計	21,959	1,329	5,637	3,797	32,722

医療機関別救急搬送状況

令和4年中

医療機関		事故種別		急病	交通事故	一般負傷	その他	合計
		急病	交通事故					
救急告示	国立病院	1,007	93	343	284	1,727		
	公立病院	23	1	8	25	57		
	公的病院	1,165	8	133	166	1,472		
	私 的	病院	2,020	173	712	316	3,221	
		診療所	0	0	0	0	0	
小計		4,215	275	1,196	791	6,477		
救急告示外	国立病院	22	0	5	14	41		
	公立病院	0	0	0	0	0		
	公的病院	0	0	0	0	0		
	私 的	病院	107	0	14	11	132	
		診療所	42	1	7	0	50	
小計		171	1	26	25	223		
その他の場所		0	0	0	0	0		
合計		4,386	276	1,222	816	6,700		

事故種別救急不搬送件数

令和4年中

事故種別 不搬送理由	令和4年中											合計
	火災	自然	水難	交通	労災	運動	一般	加害	自損	急病	その他	
辞退(到着前)	0	0	0	2	0	0	5	1	1	15		24
辞退(到着後)	1	0	1	53	0	0	119	8	6	474	7	669
拒否	0	1	0	10	0	0	25	2	1	72	0	111
明らかな死亡	0	0	0	1	0	0	7	0	10	104	0	122
他車(隊)搬送	0	0	0	4	0	1	7	0	0	5	0	17
傷病者なし	1	0	0	5	0	0	6	0	1	14	8	35
誤報・いたづら	0	0	0	2	0	0	0	1	0	4	1	8
その他	0	0	0	1	0	0	2	1	1	36	11	52
合計	2	1	1	78	0	1	171	13	20	724	27	1,038

救急講習実施状況

年別 区分	平成30年		令和元年		令和2年		令和3年		令和4年		計	
	件数	人員	件数	人員	件数	人員	件数	人員	件数	人員	件数	人員
応急手当指導員講習			1	1	2	2			1	1	4	4
応急手当普及員講習											0	0
応急手当上級講習	5	120	4	67	2	57	1	18	3	46	15	308
応急手当普通講習	61	1,173	66	1,223	38	542	51	735	64	883	280	4,556
一般講習	70	2,390	62	1,850	28	723	21	407	41	573	222	5,943
合計	136	3,683	133	3,141	70	1,324	73	1,160	109	1,503	521	10,811

熱中症搬送状況

年別 区分	平成30年	令和元年	令和2年	令和3年	令和4年	対前年 (増減)
出場件数	86	61	50	51	94	54%
搬送人員	86	61	50	51	94	54%

PA連携出動状況

年別 種別	平成30年	令和元年	令和2年	令和3年	令和4年
心肺停止疑い	334	329	311	326	382
幹線道路	56	44	41	51	44
搬出困難	14	18	13	12	10
妨害危険	6	2	1	3	1
その他	27	56	18	32	20
合計	437	449	384	424	457

月別救助出動件数及び救助人数

令和4年中

事故種別 月		火災		交通 事故	水難 事故	風自然 水害災 害等	機よ 械る 等に 事故	建よ 物る 等に 事故	ガ酸 ス欠 及事 び故	破 裂事 故	そ事 の他 の故	合 計
		建 物	建 物以 外									
1月	出動件数			2	1			3			3	9
	活動件数			1				2			1	4
	救助人数			1				2			1	4
2月	出動件数			1				2			1	4
	活動件数			1				2				3
	救助人数			1				2				3
3月	出動件数										1	1
	活動件数										1	1
	救助人数										2	2
4月	出動件数			1	1			1			2	5
	活動件数				1			1			1	3
	救助人数				1			1			1	3
5月	出動件数			3				2			4	9
	活動件数							2			2	4
	救助人数							2			2	4
6月	出動件数			1			1	1			4	7
	活動件数							1			4	5
	救助人数							1			4	5
7月	出動件数			4							2	6
	活動件数			2							2	4
	救助人数			2							2	4
8月	出動件数			2	1			3			4	10
	活動件数										3	3
	救助人数										3	3
9月	出動件数			2	1	1		3			4	11
	活動件数							1			1	2
	救助人数							1			2	3
10月	出動件数							4			3	7
	活動件数							1			1	2
	救助人数							1			1	2
11月	出動件数							1			2	3
	活動件数							1			2	3
	救助人数							1			2	3
12月	出動件数	2		2	1			2			2	9
	活動件数	2		1				2			2	7
	救助人数	1		1				2			2	6
合計	出動件数	2	0	18	5	1	1	22	0	0	32	81
	活動件数	2	0	5	1	0	0	13	0	0	20	41
	救助人数	1	0	5	1	0	0	13	0	0	22	42

救助出動状況

令和4年中

区分 \ 年	令和3年	令和4年	対前年 (増減)
出動件数	65	81	16
活動件数	33	41	8
救助人数	34	42	8

事故種別救助出動件数及び救助人数

令和4年中

区分 \ 事故種別	火災	交通事故	水難事故	風水害等	自然災害	機械等による事故	建物等による事故	ガス及び酸欠事故	破裂事故	その他の事故	合計
出動件数	2	18	5	1	1	22				32	81
活動件数	2	5	1			13				20	41
救助人数	1	5	1			13				22	42

火災時における救助活動状況

令和4年中

区分 \ 火災種別	火災件数	救助活動を行った火災	同時に出勤した消防隊数	救助人員を伴った火災	救助人数
建物火災	23	2	8	1	2
建物以外の火災	10	0	0	0	0
合計	33	2	8	1	2

過去5年間の救助出動状況

(過去5年間)

区分 \ 年	平成30年	令和元年	令和2年	令和3年	令和4年	平均
出動件数	47	60	66	65	81	63.8
活動件数	26	35	45	33	41	36.0
救助人数	31	42	48	34	42	39.4

救助大会出場状況

(過去10年間)

大会種目		ロープ渡ブリッジ	はしご登はん	ロープ登はん応用	ほくく救出	ロープ救出ブリッジ	引揚救助	障害突破	備考
平成25年	県大会	チーム	3	6	5	3	2	2	
		人員	3	6	10	9	8	10	
	九州地区指導会	チーム					2		長崎県
		人員					8		
全国大会	チーム					1		広島県	
	人員					4			
平成26年	県大会	チーム	2	3	3	5	4	1	
		人員	2	3	6	15	16	5	
	九州地区指導会	チーム					1		宮崎県
		人員					4		
全国大会	チーム	広島県土砂災害により中止							千葉県
	人員								
平成27年	県大会	チーム	4	7	5	1	4	1	
		人員	4	7	10	3	16	5	
	九州地区指導会	チーム					1		福岡県
		人員					4		
全国大会	チーム			1				兵庫県	
	人員			2					
平成28年	県大会	チーム	平成28年熊本地震により中止						
		人員							
	九州地区指導会	チーム							
		人員							
全国大会	チーム				1			愛媛県	
	人員				3				
平成29年	県大会	チーム	3	6	1	4	3	1	
		人員	3	6	2	12	12	5	
	九州地区指導会	チーム					1		沖縄県
		人員					4		
全国大会	チーム							宮城県	
	人員								
平成30年	県指導会	チーム	2	7	1	2	2	1	
		人員	2	7	2	6	8	5	
	九州地区指導会	チーム					1	1	大分県
		人員					4	5	
全国大会	チーム							京都府	
	人員								
令和元年	県指導会	チーム	2	2	3	1	4	1	
		人員	2	2	6	3	16	5	
	九州地区指導会	チーム					1		佐賀県
		人員					4		
全国大会	チーム							岡山県	
	人員								
令和2年	県指導会	新型コロナウイルス感染症拡大防止のため中止							
	九州地区指導会								
	全国大会								
令和3年	県指導会	新型コロナウイルス感染症拡大防止のため中止							
	九州地区指導会								
	全国大会								
令和4年	県大会	チーム	1	1	2	2	2	1	
		人員	1	1	4	6	8	5	
	九州地区指導会	チーム							長崎県
		人員							
全国大会	チーム							東京都	
	人員								

消 防 団

消防団員及び消防団車両の配置状況

令和5年4月1日現在

種別 区分	条 例 定 数	階 級							合 計	団 車 両				合 計
		団 長	副 団 長	分 団 長	副 分 団 長	部 長	班 長	団 員		指 揮 車	ポ ン プ 車	積 載 車	広 報 車	
団本部	19	1	1	3					5	1		1		2
女性分団	35			1 (1)	2 (2)	2 (2)	4 (4)	12 (12)	21 (21)				1	1
第1分団	25			1	2	3	3	10 (1)	19 (1)		1			1
第2分団	25			1	2	4	4	7	18		1			1
第3分団	25			1	2	4	4	8	19		1			1
第4分団	25			1	2	3	3	9 (1)	18 (1)		1			1
第5分団	25			1	2	3	4	10	20		1			1
第6分団	30			1	2	4	4	13	24		1			1
第7分団	25			1	2	4	2	4	13			1		1
第8分団	1部	32			1	3	3	10	17			1		1
	2部			1	1	3	3	8	16			1		1
第9分団	1部	32		1	1	3	3	10 (3)	18 (3)			1		1
	2部			1	3	3	6	13			1		1	
第10分団	1部	32		1	1	3	3	6 (2)	14 (2)		1			1
	2部			1	2	2	6 (1)	11 (1)			1		1	
第11分団	30			1	2	4 (1)	4	23 (5)	34 (6)			1		1
第12分団	30			1	2	4	4	19 (1)	30 (1)			1		1
第13分団	25			1	2	3	3	15	24			1		1
第14分団	25			1	2	3	5 (1)	8 (1)	19 (2)			1		1
第15分団	20			1	2	3	3	7	16			1		1
第16分団	20			1	2	1	3 (2)	7 (3)	14 (5)			1		1
第17分団	20			1	2	3	3	4	13			1		1
合 計	500	1	1	21 (1)	36 (2)	67 (3)	68 (7)	202 (30)	396 (43)	1	7	14	1	23

※ 各分団の()は女性団員数。

消防団員の階級別年齢状況

令和5年4月1日現在

階級 年齢	総員		団長		副団長		分団長		副分団長		部長		班長		団員	
	男性	女性	男	女	男	女	男	女	男	女	男	女	男	女	男	女
	396		1		1		21		36		67		68		202	
	353	43	1	0	1	0	20	1	34	2	64	3	61	7	172	30
18歳																
19歳																
20歳		1														1
21歳																
22歳																
23歳																
24歳	1															1
25歳	1															1
26歳	4	1													4	1
27歳	6	1										1		5	1	
28歳	7													7		
29歳	4													4		
30歳	1													1		
31歳	2	1											1	2		
32歳	3	1												3	1	
33歳	4	1												4	1	
34歳	7													7		
35歳	4	2								1		1	1	2	1	
36歳	12	2										1		11	2	
37歳	7	1								1		1		5	1	
38歳	7	0										1		6		
39歳	14	1								2	1	4		8		
40歳	11	1										1		10	1	
41歳	11									1		1		9		
42歳	11											1		10		
43歳	9	1								1		4		4	1	
44歳	10	2								1	1	3		6	1	
45歳	17	1								2		5		10	1	
46歳	10	1								2	1	3		5		
47歳	15	2							2	4		2		7	2	
48歳	6	1								1				5	1	
49歳	4											2		2		
50歳	10	5							2	2		5	1	1	4	
51歳	9									7		1		1		
52歳	8	1					1			1		2		4	1	
53歳	11	3							1	6		1		4	2	
54歳	8								2	2		1		3		
55歳	6	1							1	1		3		2		
56歳	4								1			2		1		
57歳	7	2							3	1		2		1	2	
58歳	10	1					2		2	2		2		2	1	
59歳	4	1							1	2		1	1			
60歳	8								4	3				1		
61歳	9	2					1		3	4		1			2	
62歳	13	1					1		2	1	4	4		2		
63歳	8						1		2	1	1	2		2		
64歳	6	2					1			4		1	1		1	
65歳	5						1		1	2		1				
66歳	3						1		1			1				
67歳	3	1					2	1		1						
68歳	9						6		3							
69歳	6								1	4				1		
70歳以上	20	18	2	1	1		3		2	2		1	1	8	1	
平均年齢	48.8	男性	74.0		76.0		65.0		59.6		55.1		50.1		42.3	
		女性	43.0		43.8		67.0		58.5		43.0		51.7		43.8	

消防団員の階級別勤続年数状況

令和5年4月1日現在

階級 年数	総員		団長		副団長		分団長		副分団長		部長		班長		団員	
	396		1		1		21		36		67		68		202	
	男性	女性	男	女	男	女	男	女	男	女	男	女	男	女	男	女
1年未満	353	43	1		1		20	1	34	2	64	3	61	7	172	30
1年	15	3													15	3
2年	11	4													11	4
3年	14	4													14	4
4年	16	4													16	4
5年	13	6							1	1			2	11	4	
6年	15	6												15	6	
7年	13	3								1			2	12	1	
8年	10	1										1		9	1	
9年	13	3									1	3	1	10	1	
10年	11	2									1	2	1	9		
11年	5											2		3		
12年	17	1										4		13	1	
13年	9											4		5		
14年	12	2								1	2	3		7	1	
15年	8										3	2		3		
16年	17								2			8		7		
17年	5										2	2		1		
18年	9										3	3		3		
19年	4										2	1		1		
20年	8										5	3				
21年	6									1	2	2		1		
22年	10	1									4	1	5	1		
23年	7	1									1	2	4	1		
24年	10										7	3				
25年	7								2	4		1				
26年	3									3						
27年	8	1								1	5	2	1			
28年	5									1	3	1				
29年	6	1						1	2	3						
30年	6						1	2	3							
31年	7						2	1	3	3		1				
32年	9						1	3	3	3		1		1		
33年	4							1	1	1		1				
34年	4							1		1				2		
35年	5						2	3								
36年	4						1	2				1				
37年	5						2	1	2	2						
38年	2						1	1	1							
39年	6							4	2							
40年	2						2									
41年	2				1		1									
42年	1							1								
43年	1						1									
44年	2							2								
45年	2						2									
46年以上	4		1				2							1		

平均勤続 14.6年

消防団員の火災等の出動状況

(過去 5年間)

火災種別 出動状況		建物火災	林野火災	車両火災	船舶火災	航空機火災	その他の火災	合 計
		平成 30 年	件 数	7	1			
	出動車両	26	5				1	32
	出動人員	159	39				14	212
令 和 元 年	件 数	10					1	11
	出動車両	50					1	51
	出動人員	285					7	292
令 和 2 年	件 数	17					2	19
	出動車両	107					7	114
	出動人員	802					30	832
令 和 3 年	件 数	14	3	1				18
	出動車両	72	3	1				76
	出動人員	496	16	4				516
令 和 4 年	件 数	15					1	16
	出動車両	70					1	71
	出動人員	476					4	480

消防団員の教養及び訓練等実施状況

令和4年度

種別		区分	回数	人員	備考
学 消 校 防	幹部教育	幹部科現場指揮課程	1	2	
		幹部科分団指揮課程	1	2	
	特別教育	操法科	1	5	
		ラッパ隊員科	1	2	
消防団員研修			0	0	女性消防団員研修会・幹部研修会
新入団員訓練			1	12	毎年
小計			5	19	
実 務	消防団訓練		9	277	分団個別訓練等
	消防出初式		1	147	
	特別警戒		2	528	扇山火祭り・年末特別警戒等
	防火広報等		3	756	全国火災予防運動行事等
	施設等防火訪問		2	4	女性分団
小計			17	1,712	
合計			22	1,731	

消防団員の報酬

令和5年4月1日現在
(単位:円)

階級	団長	副団長	分団長	副分団長	部長	班長	団員
報酬	165,000	107,000	79,000	56,000	43,000	37,000	36,500

※ 報酬は年報酬

消防団員に対する手当等の支給状況

令和5年4月1日現在
(単位:円)

区分	支給金額	支給金額	備考
火災出動等費用弁償		4,000	1時間以上現場活動に従事した時
消防出初式		2,500	1人当たり
消防団個別訓練		2,500	〃
消防団春季訓練		2,500	〃
年末特別警戒		2,500	〃
消防学校入校等		5,000	1日入校
火災予防啓発活動等		2,500	1人当たり
操法大会訓練報酬		2,500	1回(隔年)

令和5年度主要行事予定表

(消 防 団)

月	行 事 名	月	行 事 名
4月	消防団員辞令交付式	11月	秋季全国火災予防運動
	扇山火まつり警備		県下消防団長会議(豊後高田市)
5月	大分県消防協会理事会(大分市)		別府市功労表彰授賞式
	春の叙勲知事伝達式		第48回「市民と消防のつどい」(別府公園)
6月	大分県消防協会理事会(大分市)		幹部教育初級幹部科(大分県消防学校)
	大分県消防協会評議員会(大分市)		消防団員特別教育ラッパ隊員科(大分県消防学校)
	第1回分団長会議(消防本部)		第28回全国女性消防団員活性化大会(石川県)
8月	大分県消防協会理事会(別府市)		秋の叙勲知事伝達式
	第1回県下消防団幹部研修会(別府市)		大分県消防大会(臼杵市)
	別府市危険予想箇所防災パトロール(市内)		第3回分団長会議(消防本部)
9月	消防団幹部先進地視察研修(福岡県)	12月	第2回県下消防団幹部研修会(別府市)
	第2回分団長会議(消防本部)		年末特別警戒(27日～30日)
10月	消防団員辞令交付式	1月	新年互礼会(ピーコンプラザ)
	女性消防団員研修会(大分市)		消防出初式(スパビーチ) ※大分県知事特別点検
	大分県消防殉職者慰霊祭(由布市)	消防団幹部研修会(消防本部)	
	消防団装備品点検(市内各分団)	2月	第4回分団長会議(消防本部)
	新入団員教育訓練(消防本部)		消防団春季訓練
	消防団員専科教育警防・機関科(大分県消防学校)	3月	春季全国火災予防運動
			大分県消防協会理事会(大分市)
	大分県消防協会評議委員会(大分市)		
		消防庁長官表彰市長伝達式	



別府市消防本部
イメージキャラクター
「ヒートム」

別府市の消防	
令和4年版（令和5年刊行）	
編集・発行	別府市消防本部 庶務課
所在地	大分県別府市上野口町19番27号
TEL	0977-25-1122
FAX	0977-26-4090
Eメール	
庶務課	fire-dep@city.beppu.lg.jp
警防課	dis-fire@city.beppu.lg.jp
予防課	pre-fire@city.beppu.lg.jp
消防署	center-fs@city.beppu.lg.jp